

The background features large, stylized numbers '2025' in a dark blue color, set against a lighter blue gradient. The numbers are partially cut off by the edges of the page.

TransUnion<sup>tu</sup>

# Rapport sur les répercussions mondiales

2025



© 2026 Trans Union LLC.

**Tous droits réservés.**

La reproduction ou la transmission de cette publication, en totalité ou en partie, sous quelque forme ou par quelque procédé que ce soit, électronique ou autre, connu aujourd'hui ou mis au point ultérieurement, y compris, mais sans toutefois s'y limiter, Internet, sont interdites sans l'autorisation écrite de Trans Union LLC.

Les demandes d'autorisation de reproduction ou de distribution de cette publication, en totalité ou en partie, doivent être envoyées par la poste à l'adresse suivante :

Services juridiques, risques et conformité

TransUnion

555 West Adams

Chicago, Illinois 60661

Le logo « tu », TransUnion, et autres marques de commerce, marques de service et logos (les « marques de commerce ») utilisés dans cette publication sont des marques déposées ou non déposées de Trans Union LLC ou de leurs propriétaires respectifs. Les marques de commerce ne peuvent être utilisées de quelque façon que ce soit sans l'autorisation écrite expresse de leur titulaire.

[transunion.com](https://transunion.com)

# Table des matières

|  |           |
|--|-----------|
| <b>Lettre de notre président et chef de la direction</b>                       | <b>5</b>  |
| <b>Notre influence sur les affaires</b>  | <b>8</b>  |
| Prix et reconnaissances  | 9         |
| Notre stratégie  | 10        |
| <b>Approche en matière de durabilité</b>                                       | <b>12</b> |
| Stratégie de durabilité  | 12        |
| Déterminer les principaux thèmes environnementaux, sociaux et de gouvernance   | 13        |
| <b>Accès au crédit, solutions d'inclusion financière et éducation</b>          | <b>14</b> |
| Cycle de vie du crédit du consommateur   | 14        |
| Notre engagement en faveur de l'inclusion financière                           | 15        |
| Stratégie et résultats en matière d'inclusion financière                       | 15        |
| Nos solutions en matière d'identité et de finance                              | 16        |
| Évaluation du crédit et traitement des contestations                           | 19        |
| Faits saillants régionaux en matière d'inclusion financière                    | 20        |
| Efforts pour réduire les préjugés dans les services financiers                 | 23        |
| <b>Gouvernance, risques et conformité</b>                                      | <b>24</b> |
| Gouvernance d'entreprise   | 24        |
| Risque et conformité d'entreprise  | 27        |
| Conformité   | 29        |
| Éthique des affaires   | 31        |
| Résilience organisationnelle de l'entreprise                                   | 32        |
| Relations avec les gouvernements   | 32        |
| Programme juridique pro bono   | 32        |
| <b>Sécurité, protection des renseignements personnels et expérience client</b> | <b>33</b> |
| Sécurité de l'information  | 33        |
| Sécurité de l'entreprise   | 37        |
| Confidentialité des données  | 37        |
| <b>IA et apprentissage automatique</b>   | <b>40</b> |

# Table des matières (suite)

|  |           |
|--|-----------|
| <b>Notre personnel</b>   | <b>43</b> |
| Aperçu   | 43        |
| Avantages  | 43        |
| Recrutement, apprentissage et perfectionnement des associés                                  | 45        |
| Notre stratégie pour le lieu de travail  | 46        |
| <b>Nos collectivités</b>   | <b>48</b> |
| Gestion de la chaîne d’approvisionnement   | 48        |
| Approvisionnement responsable  | 49        |
| Goodworks  | 50        |
| <b>Énergie et environnement</b>  | <b>51</b> |
| Aperçu   | 51        |
| Stratégie en matière d’efficacité énergétique  | 51        |
| Objectif de rendement  | 52        |
| Efficacité de l’utilisation de l’eau   | 53        |
| Incidence sur la biodiversité et la nature   | 54        |
| Mesures de rendement de l’efficacité   | 54        |
| Formation des associés   | 56        |
| <b>À propos de ce rapport</b>  | <b>57</b> |
| <b>Annexe : Mesures des GES et méthodologie</b>  | <b>60</b> |
| Méthodologie pour le calcul des émissions de GES   | 60        |
| <b>Recommandations du Groupe de travail sur les informations financières liées au climat</b> | <b>62</b> |
| Évaluation des risques climatiques   | 65        |
| <b>Annexe – Divulgations volontaires supplémentaires sur la durabilité</b>                   | <b>70</b> |
| Annexe – Sustainability Accounting Standards Board   | 70        |
| Normes GRI   | 73        |
| Formations des associés  | 76        |
| <b>Déclaration d’assurance par des tiers</b>   | <b>81</b> |
| <b>Notes de bas de page</b>  | <b>85</b> |



## Lettre de notre président et chef de la direction

Dans un monde où la confiance ouvre la voie aux possibilités, TransUnion fournit des renseignements qui permettent aux personnes et aux organisations d'effectuer des transactions en toute confiance et d'accomplir de grandes réalisations. Chaque jour, nous gérons des renseignements essentiels qui influencent les décisions de millions d'entreprises et de consommateurs, en apportant de la clarté, en réduisant les risques et en facilitant l'inclusion financière. Notre travail, qui consiste à mettre en relation des entreprises avec des consommateurs vérifiés, renforce la confiance dans le système financier et consolide les fondements du commerce mondial.

Tout au long de 2025, nous avons travaillé pour atteindre nos objectifs stratégiques en introduisant des solutions innovantes pour aider les consommateurs et les entreprises à naviguer dans un environnement économique de plus en plus complexe. Nos efforts ont contribué à une croissance du chiffre d'affaires de 9 %, tout en renforçant notre modèle opérationnel mondial, en modernisant nos technologies et en accélérant notre rythme d'innovation. Notre engagement continu en faveur de l'efficacité et de l'intégration des principes de durabilité est à la base de notre réussite.

### Accroître notre incidence grâce à OneTru

Notre plateforme d'activation de solutions d'entreprise OneTru<sup>MD</sup> continue de libérer notre prochaine génération d'innovation. En consolidant nos actifs de données et nos applications à l'échelle mondiale sur une plateforme technologique commune et de pointe, nous améliorons la façon dont nous gérons, gouvernons, analysons et livrons les données et les analyses sur nos marchés. Conçue pour un avenir axé sur l'IA, OneTru intègre une IA avancée et agentique tout au long du cycle allant des données aux analyses, ce qui accélère le développement, permet des solutions plus prédictives et nous aide à innover plus rapidement et à plus grande échelle. Au cours de la dernière année, OneTru a soutenu des avancées majeures dans nos gammes de produits, en permettant des flux de travail simplifiés, des lancements de nouveaux produits plus rapides et de meilleures expériences pour nos clients. Aujourd'hui, OneTru est déployée aux États-Unis et en Inde, et son expansion est en cours au Canada, au Royaume-Uni et aux Philippines.

## Déployer l'IA à l'échelle de nos activités

Alors que OneTru accélère l'innovation dans nos produits, nous élargissons également notre utilisation de l'IA afin de renforcer nos activités et d'amplifier l'incidence de nos équipes. Nos actifs de données exclusifs et hautement différenciés nous confèrent un avantage et constituent une base solide pour l'IA, alimentant des modèles plus précis, permettant une automatisation plus intelligente et soutenant un processus plus efficace de transformation des données en informations. Cette année, nous avons renforcé nos activités grand public en déployant des agents d'IA sur OneTru. Appuyés par des réviseurs humains, ces agents classent, trient et résolvent de bout en bout les demandes des consommateurs reçues par la poste, y compris les contestations et les demandes de correction de crédit, afin d'améliorer l'efficacité et la précision. En 2025, nous avons également lancé notre outil de développement propriétaire OneTru Assist afin de démocratiser l'accès à l'IA et d'automatiser les flux de travail courants. Par exemple, sous supervision humaine, nous avons utilisé OneTru Assist pour traduire des formats de code provenant de produits hérités issus d'acquisitions lors de leur intégration à la plateforme OneTru. Nous observons des gains de productivité à deux chiffres chez les développeurs qui utilisent cet outil. En 2026, nous continuerons à former nos équipes à l'utilisation responsable de l'IA, tout en intégrant davantage cette technologie dans nos systèmes et processus. Nous voyons un potentiel important pour l'IA afin d'améliorer nos façons de travailler, d'accélérer la conception de produits et, ultimement, d'offrir de meilleurs résultats à nos consommateurs et clients.

## Accroître l'inclusion financière

Dans le cadre de nos efforts visant à accroître l'inclusion financière, nous avons introduit cette année de nouvelles offres de crédit hypothécaire reposant sur des données enrichies et des données non traditionnelles. Au cœur de cette nouvelle approche se trouve VantageScore<sup>MD</sup> 4.0, qui offre une puissance prédictive inégalée et qui pourrait permettre à 33 millions de consommateurs sans crédit d'être évalués, tout en donnant à des millions d'Américains supplémentaires l'accès à la propriété.

En Afrique, où 400 millions de personnes sont exclues du système financier, mais disposent d'un accès numérique grâce aux téléphones intelligents, nous avons établi un partenariat avec la plus grande entreprise de télécommunications africaine, MTN, afin de développer une cote de crédit fondée sur des données non traditionnelles issues des télécommunications. Nous avons conçu cette cote en nous appuyant sur la norme mondiale du système mondial de communications mobiles (Global System for Mobile Communications), à laquelle la majorité des entreprises de télécommunications adhèrent à l'échelle mondiale, ce qui permet d'évaluer des populations auparavant non visibles en fonction de leurs comportements sur les réseaux mobiles.

## Tenir notre engagement climatique

En 2021, nous nous sommes engagés à atteindre la neutralité carbone opérationnelle pour nos émissions de gaz à effet de serre de portée 1 et 2 d'ici 2025 – et nous avons tenu parole. Nous avons principalement géré ces émissions grâce à l'achat d'énergie renouvelable et à des réductions ciblées dans nos installations. Nos efforts de consolidation de notre parc immobilier nous permettent non seulement de réduire notre impact environnemental, mais aussi nos coûts d'exploitation. À l'avenir, nous continuerons d'appliquer nos pratiques environnementales rigoureuses en tant qu'entreprise responsable.

## Établir des partenariats responsables tout au long de notre chaîne d'approvisionnement

Les fournisseurs jouent un rôle essentiel dans notre réussite et notre service d'approvisionnement responsable renforce nos relations avec eux grâce à des valeurs communes, à notre passion collective pour l'innovation et à l'excellence continue sur l'ensemble du marché. Grâce à des partenariats stratégiques au sein de notre chaîne d'approvisionnement, nous contribuons à créer des possibilités économiques pour les particuliers et les entreprises, ce qui permet de renforcer les collectivités et de bâtir un avenir financier durable.

Au cours de l'année à venir, nous nous concentrerons davantage sur la conformité, l'efficacité et l'innovation afin d'offrir de la valeur à nos clients, à nos consommateurs, à nos investisseurs et à nos associés. Notre promesse de rendre la confiance possible guide chacune de nos décisions et je suis convaincu que ce prochain chapitre de notre croissance sera le plus dynamique à ce jour.

Cordialement,



**Chris Cartwright**  
Président et chef de la direction


# Notre influence sur les affaires


TransUnion vise à créer une influence positive et durable dans le monde tout au long de sa chaîne de valeur. Les choix que nous faisons en gérant nos activités de manière efficace et respectueuse de l'environnement nous permettent non seulement de réaliser des économies, mais aussi de réduire notre impact sur l'environnement. Au sein de nos propres activités, nous créons également des résultats positifs pour nos associés grâce au large éventail d'avantages et d'occasions de perfectionnement que nous offrons. Nous investissons dans les économies et les collectivités locales des marchés où nous sommes présents grâce à nos pratiques d'approvisionnement en amont. Enfin, l'impact en aval de nos produits et solutions contribue à établir la confiance et à favoriser l'inclusion financière des consommateurs partout dans le monde.


## RÉSUMÉ DE L'IMPACT DE TRANSUNION

### EN AMONT

Services publics, fournisseurs, centres de données et services infonuagiques

 Nous avons dépensé plus de 25,3 millions de dollars auprès de petites entreprises aux États-Unis


 Nous avons soutenu 206 emplois et 22,5 millions de dollars de salaires au moyen d'initiatives en matière de chaîne d'approvisionnement responsable<sup>1</sup> aux États-Unis


 Nous avons réduit d'environ 25 % les émissions de portée 3 provenant des biens immobiliers loués en amont





### NOS PROPRES ACTIVITÉS


Les fonctions comprennent les finances, la recherche et le développement, la technologie et la cybersécurité, l'aide juridique, le risque et la conformité ainsi que les installations

 Nous proposons sept gammes de produits à l'échelle mondiale : TruAudience<sup>MD</sup>, TruValidate<sup>MD</sup>, TruVision<sup>MD</sup>, TruQ<sup>MD</sup>, TruEmpower<sup>MD</sup>, TruLookup<sup>MD</sup> et TruContact<sup>MD</sup>

 Nous avons réduit les émissions de portée 1 et 2<sup>2</sup> d'environ 94 %<sup>3</sup>

 Nous employons environ 13 500 associés

 80 % de nos associés recommanderaient l'entreprise comme lieu de travail


 Nous avons acheté 22 900 MWh d'énergie renouvelable, notamment dans le cadre de notre contrat d'achat d'électricité avec Constellation Energy et de certificats d'énergie renouvelable





### EN AVAL


Les consommateurs, les clients qui sont des entreprises et la société civile


Quelques-uns de nos accomplissements en matière d'aide aux consommateurs :


 15 millions de marges de crédit immobilier, de prêts hypothécaires et de prêts immobiliers<sup>4</sup>


 47 millions en prêts automobiles<sup>4</sup>

 159 millions de cartes bancaires ou de cartes de crédit<sup>4</sup>

 2,9 millions de microcrédits au Guatemala et en Colombie

 14 millions de prêts étudiants aux États-Unis et au Canada

 Nous avons permis à plus de 234 millions de nouveaux consommateurs d'accéder au crédit<sup>5</sup>

 Nous avons versé plus de 4,6 millions de dollars en dons de bienfaisance<sup>6</sup>

Ce rapport fournit plus de renseignements sur les programmes que nous avons mis en place pour améliorer l'efficacité de nos activités et créer des répercussions durables pour les personnes et la planète.

1 L'impact a été mesuré en fonction des dépenses effectuées en 2025 auprès des petits fournisseurs aux États-Unis.

2 Sauf indication contraire, la portée 2 fait référence aux émissions fondées sur le marché.

3 Pour en savoir plus, consultez la section Énergie et environnement.

4 Les mesures relatives aux comptes et aux prêts sont fondées sur les valeurs totales pour la période allant du quatrième trimestre de 2024 au troisième trimestre de 2025 au Canada, aux États-Unis, en Colombie et au Guatemala, Afrique du Sud, Inde, Hong Kong et Royaume-Uni. Les valeurs ont été arrondies à la décimale supérieure.

5 Inclut les données sur les consommateurs de janvier 2022 à septembre 2025. TransUnion définit un nouveau consommateur de crédit comme un consommateur sans antécédents de crédit dans son dossier auprès d'une agence d'évaluation du crédit et qui souscrit pour la toute première fois à un produit de crédit traditionnel. Les produits de crédit traditionnels comprennent ceux qui font l'objet de déclarations régulières aux agences d'évaluation du crédit, notamment les cartes de crédit, les prêts automobiles, les prêts hypothécaires, les prêts immobiliers, les prêts personnels, les prêts étudiants et les comptes de cartes de magasin, ainsi qu'une gamme de types de produits de crédit propres à certaines régions, comme les prêts agricoles et les prêts pour biens de consommation durables (Inde), les comptes pour l'achat de vêtements (Afrique du Sud) et les microcrédits (Colombie). Cette définition exclut les consommateurs dont le premier compte est : 1) non lié au crédit, par exemple un compte de chèques ou de dépôts ou un compte de services publics ou de télécommunications, 2) d'un type qui ne fait pas automatiquement l'objet d'un signalement aux agences d'évaluation du crédit, par exemple les prêts sur salaire et les financements de type « acheter maintenant, payer plus tard », et 3) un compte d'utilisateur autorisé sur une carte de crédit ou un autre produit renouvelable (pour lequel le consommateur n'est pas responsable du remboursement).

6 Ce chiffre représente le total des dons de bienfaisance de l'entreprise au 31 décembre 2025.

# Prix et reconnaissances

## À l'échelle de l'entreprise et à l'échelle mondiale

- World's Most Admired Companies – Fortune
- Silver Stevie® Award for Technology Innovation of the Year dans la catégorie Technologies des communications – Stevie Awards for Technology Excellence
- Prix du Produit de l'année 2025 pour notre intelligence du comportement en matière de courriels – CUSTOMER Magazine

## États-Unis

- Parmi les 100 meilleures entreprises en 2025 – Seramount
- Parmi les 100 meilleurs lieux de travail favorables à l'adoption – Dave Thomas Foundation

## Royaume-Uni

- Partenaire de renseignements sur le crédit de l'année, crédit à la consommation en 2025 – Smart Money People
- Fournisseur de données et d'analyses de crédit de l'année, Credit Awards 2025 – Credit Strategy

## Amérique latine

- Certification Great Place to Work™ au Costa Rica en 2025 – Great Place to Work®
- Licence Esencial COSTA RICA au Costa Rica
- Certification Great Place to Work au Brésil en 2025 – Great Place to Work®
- Certification Great Place to Work en République dominicaine en 2025 – Great Place to Work®
- Certification Great Place to Work au Guatemala en 2025 – Great Place to Work®
- Certification Great Place to Work en Colombie en 2025 – Great Place to Work®

**Asie-Pacifique**

- Certification Great Place to Work à Hong Kong en 2025 – Great Place to Work®
- Prix d'or 2025 pour le respect de la vie privée – Commissaire à la protection des données personnelles, Hong Kong
- Prix des pratiques favorables à la famille – Prix du mérite décerné par le Hong Kong Institute of Human Resource Management
- Prix du meilleur lieu de travail – Prix des bonnes pratiques décerné par le Hong Kong Institute of Human Resource Management
- Grand prix du bien-être des employés – Pratique professionnelle décerné par le Hong Kong Institute of Human Resource Management
- Prix 2025 de l'éducation des investisseurs et de l'éducation financière (entreprises) – Prix décerné par l'Investor and Financial Education Council
- Certification Great Place to Work aux Philippines en 2025 – Great Place to Work®
- WOW Workplace en Inde 2025 – Jombay
- GCC Excellence Award pour le leadership dans la spécialisation en nouvelles compétences en Inde 2025 – Nasscom
- GCC Next Award du leader multi-sites en Inde 2025 – Kreateworks

**Afrique**

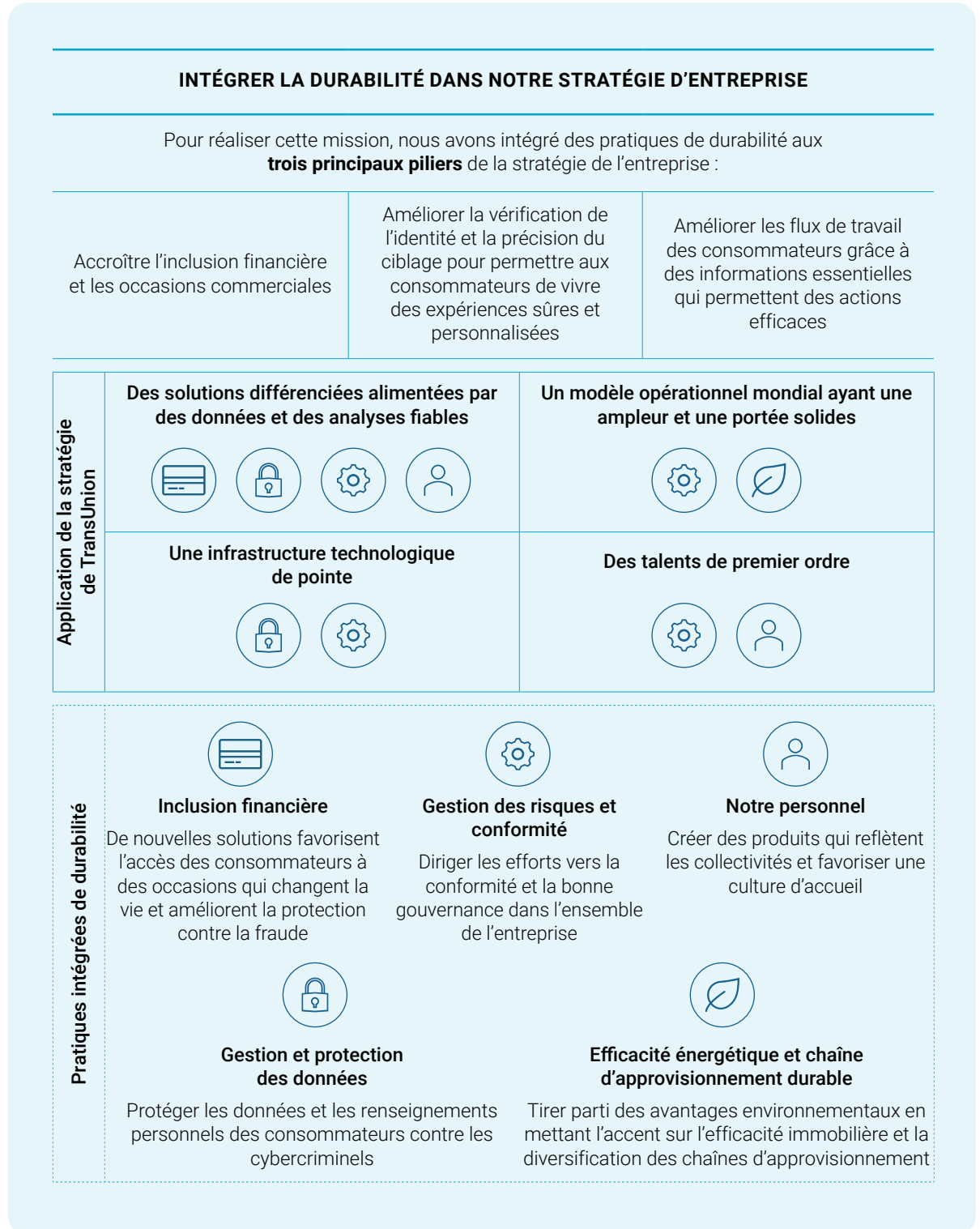
- Meilleur employeur 2025 en Afrique du Sud, au Kenya et au sein du Centre mondial de capacités (CMC) en Afrique – Top Employers Institute

## Notre stratégie

TransUnion s'engage à rendre possible la confiance entre les consommateurs et les entreprises en suivant sa principale mission : aider les gens de partout dans le monde à accéder aux occasions qui peuvent favoriser une meilleure qualité de vie. Nous appelons cela l'information au service du bien<sup>MD</sup>. Afin de faire progresser cette mission, nos chefs d'entreprise collaborent pour déterminer les domaines dans lesquels les pratiques de durabilité peuvent contribuer à la mise en œuvre de notre stratégie d'entreprise. Par exemple, le recrutement, le perfectionnement, la récompense et le maintien en poste des meilleures personnes issues d'un large éventail de milieux, selon leurs compétences et leurs rendements, sous-tendent la réussite de notre modèle opérationnel mondial. En effet, nous sommes mieux à même de comprendre les nuances locales dans les plus de 30 pays où nous exerçons des activités. Dans le même ordre d'idées, la gestion de notre capital naturel favorise une utilisation efficace de l'eau et de l'énergie, ce qui contribue à réduire les coûts.

En clair, nous pensons que nos investissements dans le personnel et la gestion des ressources sont tout simplement une bonne affaire. L'adoption de pratiques rigoureuses et l'embauche de talents exceptionnels nous aident à nous imposer sur le marché.

Vous trouverez ci-dessous plusieurs exemples concrets de notre approche à l'échelle de l'entreprise à cet égard, étroitement alignés sur les piliers stratégiques de TransUnion.



# Approche en matière de durabilité

## Stratégie de durabilité

La durabilité fait partie intégrante de notre façon d'exercer nos activités, d'innover et de créer de la valeur. Notre stratégie de durabilité intègre des pratiques responsables dans l'ensemble de l'organisation, sur des sujets environnementaux, sociaux et de gouvernance.

### INTÉGRER

En intégrant la durabilité à notre prise de décision, nous visons à améliorer l'efficacité opérationnelle et à renforcer la confiance dans l'écosystème financier.

### ÉTABLISSEMENT DE RAPPORTS

Nous mesurons et communiquons nos progrès de manière transparente dans nos rapports annuels sur la durabilité en tenant compte des principaux cadres de référence et des lois afin de garantir la responsabilité et la conformité.

### EXCELLER

Nos programmes de durabilité sont conçus pour maintenir notre compétitivité sur le marché et continuer à renforcer notre incidence chaque année.

Nous adaptons notre stratégie et nos priorités en matière de durabilité aux besoins et aux exigences de conformité des différentes administrations afin d'adopter une approche plus personnalisée pour avoir une incidence positive. Nous disposons d'une équipe spécialisée d'experts et d'un budget pour mettre en œuvre nos initiatives en matière de durabilité et de climat.

## Déterminer les principaux thèmes environnementaux, sociaux et de gouvernance

En 2025, nous avons réalisé notre évaluation mondiale des enjeux environnementaux, sociaux et de gouvernance<sup>7</sup> en adoptant une double perspective, à la fois commerciale et sociétale, afin de déterminer les enjeux les plus importants pour nos intervenants internes et externes. Les sujets les mieux classés dans le cadre de ce processus sont présentés dans le tableau ci-dessous.

### THÈMES D'UNE IMPORTANCE SIGNIFICATIVE

#### Thèmes ayant obtenu la note la plus élevée du point de vue des entreprises ou de la société

- Protection des consommateurs et exactitude des données
- Accès au crédit et données non traditionnelles
- Cybersécurité
- Biais dans les données
- Technologies émergentes et IA
- Éducation financière et suivi du crédit
- Gestion du risque
- Attraction et fidélisation des talents
- Inclusion au sein du personnel

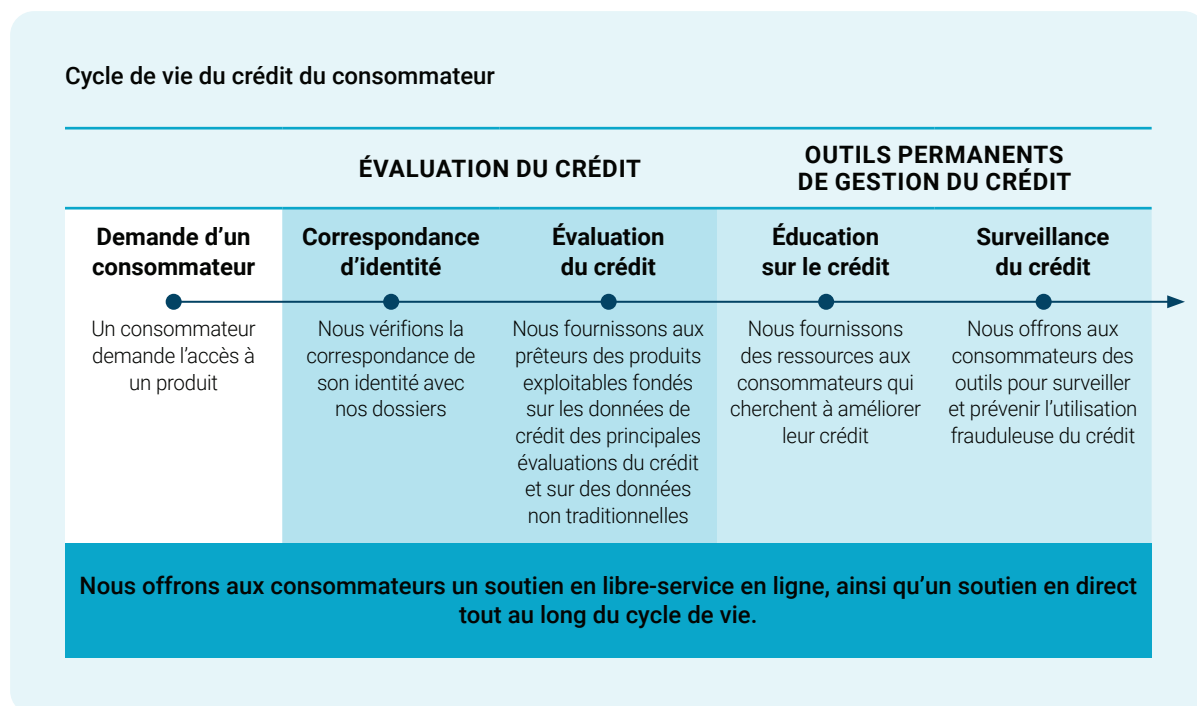
Parmi les autres sujets pris en compte par TransUnion figurent : l'éthique et la culture d'entreprise, la protection des données, l'engagement et le bien-être des employés, la vérification de l'identité et la fraude, l'engagement auprès des organismes de réglementation et des décideurs politiques, le perfectionnement des talents, la lutte contre la corruption et les pots-de-vin, les changements climatiques, les droits de la personne, la philanthropie, la conformité réglementaire et la production de rapports, la responsabilité afférente à la chaîne d'approvisionnement, ainsi que l'eau et les déchets. Nous gérons les sujets évalués dans le cadre de l'évaluation et fournissons des détails supplémentaires sur nos efforts tout au long du rapport.

<sup>7</sup> Cette évaluation porte sur l'incidence des enjeux sociétaux sur l'entreprise, mais aussi sur l'incidence de l'entreprise sur ces enjeux. La définition précise de ces évaluations varie; toutefois, elle diffère sensiblement de la définition aux fins des lois fédérales américaines sur les valeurs mobilières et est généralement plus large que celle-ci et ne doit pas y être assimilée.

# Accès au crédit, solutions d'inclusion financière et éducation

## Cycle de vie du crédit du consommateur

Lorsqu'un consommateur fait une demande de crédit, nous aidons les institutions financières à évaluer sa solvabilité. La vérification de l'identité est la première étape pour nous assurer que nous identifions correctement le consommateur afin d'extraire les bonnes données de notre vaste répertoire. Nous exploitons ensuite nos données de crédit de base (p. ex. les paiements par carte de crédit et les remboursements hypothécaires) ou des renseignements sur le crédit non traditionnels (p. ex. les paiements de loyer, les prêts à court terme) pour fournir des informations exploitables. Les renseignements que nous fournissons accompagnent les institutions financières dans leurs processus décisionnels en les aidant à comprendre la propension et la capacité d'un consommateur à s'acquitter de ses obligations de crédit.



## Notre engagement en faveur de l'inclusion financière

Au cœur de nos activités se trouve le renforcement de l'inclusion financière, qui peut offrir aux consommateurs un meilleur accès aux occasions économiques. Nous définissons l'« inclusion financière » comme le fait de garantir aux particuliers et aux entreprises un accès égal à des produits et des services financiers abordables, y compris le crédit, pour répondre à leurs besoins en matière de constitution de patrimoine et de gestion des risques. En tant que pionnier en ce qui a trait aux données non traditionnelles et aux tendances en matière de données, nous nous favorisons l'inclusion financière en tirant parti des actifs de données que nous gérons pour nous aider à créer une image plus complète des consommateurs dont le risque de crédit peut être difficile à évaluer avec précision en utilisant uniquement les méthodes de calcul du pointage traditionnelles. Nous encourageons également l'éducation des consommateurs par l'intermédiaire de nos divers partenariats et de nos contributions caritatives et nous soutenons nos efforts par le soutien aux politiques et la recherche.

Nos produits contribuent à faire progresser l'accès abordable au crédit et aux services financiers pour tous, y compris pour plus d'un milliard d'adultes dans le monde qui n'ont pas accès aux services financiers<sup>8</sup>. Nous autonomisons plus de 737 millions de consommateurs en les accompagnant dans leur parcours de crédit à différentes étapes de leur vie<sup>9</sup>. Nous croyons en la promotion de la sensibilisation au crédit et de la littératie financière tout en favorisant l'inclusion et en protégeant l'identité des consommateurs dans un monde de plus en plus numérique. En permettant l'autosurveillance des profils de crédit, nous donnons aux particuliers et aux entreprises les outils dont ils ont besoin pour prendre en main leur santé financière, prendre des décisions en connaissance de cause et améliorer leur solvabilité.

Nous nous engageons à accroître l'inclusion financière grâce à l'accès au crédit. Nous cherchons à intégrer davantage de consommateurs admissibles à l'économie mondiale du crédit en améliorant nos solutions et attributs de notation, aidant ainsi les personnes sous-bancarisées à accéder aux prêts traditionnels et à l'économie moderne.

## Stratégie et résultats en matière d'inclusion financière

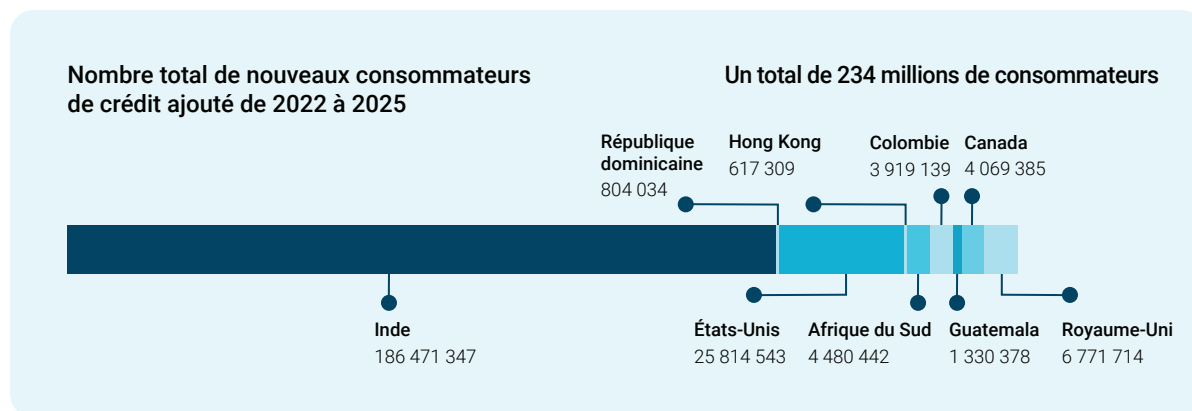
Nous disposons d'un solide guide d'inclusion financière pour faire progresser l'accès aux services financiers dans les différentes régions où nous exerçons nos activités. Le guide met l'accent sur les consommateurs nouveaux au crédit et sous-bancarisés, car nous pensons que c'est là que nous pouvons avoir une incidence à la fois sur notre entreprise et sur la société.

| MOBILISATION   | RENSEIGNEMENTS   | DONNÉES NON TRADITIONNELLES   | SURVEILLANCE DU CRÉDIT   |
|--|--|---|--|
| Dialoguer avec les parties prenantes, notamment les organismes de réglementation, les partenaires et les associations de consommateurs | Offrir du leadership éclairé et des services de consultation en matière d'inclusion financière | Élaborer de nouvelles solutions axées sur les données non traditionnelles | Fournir des outils et des ressources pour éduquer les consommateurs sur la gestion du crédit |

<sup>8</sup> The Global Findex Data Base 2025, Groupe de la Banque mondiale, 2025, <https://www.worldbank.org/en/publication/globalfindex/report>, dernière consultation : 28 octobre 2025.

<sup>9</sup> Désigne les consommateurs ayant un compte de crédit ouvert au 31 décembre 2025.

Qu'il s'agisse de nos solutions d'identité et de lutte contre la fraude, de nos produits d'évaluation du risque de crédit ou de nos services de surveillance du crédit, nous proposons des offres de bout en bout qui permettent à nos clients d'élaborer et de mettre en œuvre des stratégies de croissance responsables tout en desservant des consommateurs traditionnellement mal servis<sup>10</sup>. Depuis 2022, nos produits et solutions d'inclusion financière ont contribué à l'intégration de plus de 234 millions de nouveaux consommateurs à l'économie du crédit<sup>11</sup>.



Depuis 2022, TransUnion a aidé plus de 234 millions de nouveaux consommateurs à intégrer les économies du crédit à l'échelle nationale et internationale.

## Nos solutions en matière d'identité et de finance

Nous aidons les consommateurs à accéder à de nouvelles occasions à chaque étape du cycle de vie du crédit grâce à des produits conçus pour identifier, évaluer et noter les consommateurs en fonction de leur profil de crédit, ainsi que pour élargir leurs possibilités.



<sup>10</sup> La disponibilité des solutions de TransUnion peut varier d'une région à l'autre en fonction des besoins d'un marché particulier.

<sup>11</sup> Inclut les données sur les consommateurs de janvier 2022 à septembre 2025. TransUnion définit un nouveau consommateur de crédit comme un consommateur sans antécédents de crédit dans son dossier auprès d'une agence d'évaluation du crédit et qui souscrit pour la toute première fois à un produit de crédit traditionnel. Les produits de crédit traditionnels comprennent ceux qui font l'objet de déclarations régulières aux agences d'évaluation du crédit, notamment les cartes de crédit, les prêts automobiles, les prêts hypothécaires, les prêts immobiliers, les prêts personnels, les prêts étudiants et les comptes de cartes de magasin, ainsi qu'une gamme de types de produits de prêt propres à certaines régions, comme les prêts agricoles et les prêts pour biens de consommation durables (Inde), les comptes pour l'achat de vêtements (Afrique du Sud) et les microcrédits (Colombie). Cette définition exclut les consommateurs dont le premier compte est : 1) non lié au crédit, par exemple un compte de chèques ou de dépôts ou un compte de services publics ou de télécommunications, 2) d'un type qui ne fait pas automatiquement l'objet d'un signalement aux agences d'évaluation du crédit, par exemple les prêts sur salaire et les financements de type « acheter maintenant, payer plus tard », et 3) un compte d'utilisateur autorisé sur une carte de crédit ou un autre produit renouvelable (pour lequel le consommateur n'est pas responsable du remboursement).

## Intégration : vérification et prévention de la fraude

→ **TruValidate** est une solution de prévention de la fraude qui exploite des informations sur l'identité, les appareils et les comportements afin d'aider les clients à interagir avec leurs consommateurs tout en réduisant les risques de fraude. La première étape pour faire progresser l'inclusion financière consiste à confirmer que les consommateurs qui demandent l'accès sont bien ceux qu'ils prétendent être. Cette tâche devient plus complexe, car les cybercriminels et les fraudeurs cherchent à exploiter les renseignements permettant d'identifier une personne recueillis lors de violations de données, par hameçonnage ainsi que dans le domaine public. Il est également important de tenir compte de l'incidence sur le client des efforts déployés pour prévenir la fraude. Les organisations ont besoin d'un moyen fiable de distinguer les vrais consommateurs des fraudeurs, non seulement pour bloquer les acteurs malveillants, mais aussi pour permettre des transactions vérifiées et offrir aux consommateurs le service attendu.

### Modèle de fraude par identité synthétique de TransUnion

En 2025, nous avons annoncé le modèle de fraude par identité synthétique de TransUnion. Ce nouveau modèle est conçu pour identifier de manière proactive un large éventail d'indicateurs issus de données publiques, ainsi que de nombreux autres facteurs de risque, afin d'aider à détecter les identités synthétiques avant qu'elles ne puissent causer des préjudices financiers. En analysant ces signaux dès le début du parcours client, le modèle permet aux organisations de prendre des mesures préventives avec plus d'assurance et de précision. Le modèle améliore l'efficacité opérationnelle en réduisant le besoin d'examens manuels et en minimisant les frictions avec les clients. Cela permet aux prêteurs de simplifier leurs processus tout en améliorant les taux de détection des fraudes et en détectant davantage d'activités frauduleuses avec plus de précision et de rapidité, ce qui, en fin de compte, protège à la fois leurs clients et leurs résultats financiers.

## Évaluation : analyses et perspectives

Afin d'aider nos clients à élaborer des politiques de prêt personnalisées et des processus décisionnels fluides, nos produits fournissent des renseignements détaillés en s'appuyant sur notre vaste base de données exclusives et publiques.

- **TruLookup** exploite des renseignements provenant de plus de 10 000 sources de données, y compris des données publiques et exclusives. Nos produits permettent d'accélérer le contrôle préalable et la résolution de problèmes afin de fournir des renseignements exploitables sur les personnes, les actifs et les relations.
- **TruAudience** démontre que des analyses plus approfondies peuvent élargir l'accès, en particulier pour les consommateurs dont le profil numérique est limité ou complexe et qui se heurtent souvent à des obstacles en matière de crédit. Nos compétences en marketing ont contribué à réduire la fracture numérique en améliorant la capacité des fournisseurs de services Internet à atteindre les ménages à faible revenu grâce à des offres subventionnées.
- **TruIQ** s'appuie sur des ensembles de données riches, des analyses de calibre mondial et de puissants outils de renseignement pour dégager des informations exploitables. Il fournit plus rapidement des analyses explicables et personnalisées, en utilisant à la fois l'IA et des méthodologies commerciales et exclusives. Avec TruIQ, chacun de nos produits aide les clients à prendre de meilleures décisions.

→ **TruVision**, une gamme de solutions qui regroupe tous les produits de gestion des risques de TransUnion, y compris ceux anciennement connus sous les noms de CreditVision, CVLink et DriverRisk, permet d'équilibrer plus précisément les risques et les occasions grâce à des produits de gestion des risques qui identifient et gèrent les clients les plus adaptés tout au long du cycle de vie du crédit. TruVision propose des solutions pour la gestion du risque de crédit, du risque d'assurance, du risque lié à l'emploi et du risque lié aux locataires. Elle aide nos clients à prendre de meilleures décisions en matière de risque et à obtenir une image plus claire et multidimensionnelle du consommateur ou de l'organisation. En 2025, nous avons fièrement lancé deux nouvelles innovations tirant parti de notre technologie TruVision.

#### **Vérification des revenus et de l'emploi TruVision de TransUnion**

Grâce à la vérification des revenus et de l'emploi TruVision, les prêteurs ont accès aux principales méthodes de vérification, regroupées dans une solution unique affichant un taux de complétion moyen de 75 %, parmi les meilleurs du secteur. Cette solution comprend des données instantanées provenant de 48 millions de dossiers d'employés actifs, des données de paie autorisées par les consommateurs couvrant 90 % des employeurs aux États-Unis, ainsi que des démarches automatisées auprès des services des ressources humaines et de fournisseurs tiers.

#### **Vérification des locataires TruVision de TransUnion**

Cette nouvelle solution repose sur un modèle de notation exclusif conçu spécifiquement pour le secteur du logement locatif. Ses recommandations fondées sur des données aident les gestionnaires immobiliers à accepter davantage de locataires admissibles, à réduire le risque d'expulsion et à simplifier les processus de sélection, tant pour les gestionnaires immobiliers que pour les demandeurs.

#### **Mobilisation, soutien et autonomisation des consommateurs**

- **TruContact** est une solution de communication et de centre d'appels qui relie les personnes, les lieux et les objets. Elle renforce les renseignements relatifs aux interactions avec les clients, les communications de marque, les services de numérotation et la gestion des commandes. TruContact simplifie également le traitement des commandes de télécommunications, restaure la confiance dans le canal téléphonique et améliore la communication avec les clients pour interagir et communiquer efficacement avec eux. Pour ce faire, notre solution tient à jour les registres téléphoniques et protège les clients contre les appels indésirables afin d'accroître leur engagement.
- **TruEmpower** est une solution d'offres en tant que service qui met en relation des consommateurs admissibles avec des offres de crédit et des offres financières personnalisées correspondant à leur profil unique. Cela contribue à réduire le stress et la déception liés aux demandes refusées, en particulier pour les personnes ayant un accès limité au crédit. En 2025, nous nous sommes associés à Credit Builders Alliance pour combiner l'offre en tant que service à des programmes d'accompagnement et de conseil en matière de crédit. Ensemble, nous avons aidé des particuliers à accéder à des produits de renforcement du crédit sûrs et abordables pour amorcer ou relancer leur parcours en matière de crédit. Nous avons également intégré Candidly, une plateforme de bien-être financier qui aide les utilisateurs à gérer et à rembourser leurs dettes étudiantes, afin de tirer parti de TruEmpower pour aider les consommateurs à comprendre comment rembourser le plus efficacement possible leurs prêts étudiants tout en constituant une épargne.

## Évaluation du crédit et traitement des contestations

Nous maintenons plusieurs canaux de soutien afin d'aider les consommateurs à corriger rapidement toute erreur alléguée sur leur fiche de crédit et à travailler avec les fournisseurs de données pour résoudre rapidement tout élément signalé. Nous respectons des politiques et des procédures conçues pour protéger les renseignements des consommateurs et garantir la plus grande exactitude possible, conformément aux exigences légales et aux directives réglementaires.

### Traitement des contestations

L'exactitude des données est au cœur de notre activité et nous prenons cette responsabilité au sérieux. Nous nous engageons à garantir la plus grande précision possible des données à chaque étape en traitant et en gérant les données de manière responsable et en résolvant les conflits de données et les erreurs présumées.

#### Feuille de route des contestations des consommateurs



Notre plateforme mondiale de gestion des contestations, alimentée par OneTru, nous permet de mettre au point et d'améliorer en permanence nos processus d'assurance qualité en ce qui concerne les données que nous recueillons et les renseignements que nous fournissons.

### Soutien au consommateur

Nous comprenons que lorsque les consommateurs ont besoin de répondre à des préoccupations concernant leur fiche de crédit, cela prend du temps dans leur vie quotidienne, ce qui peut être source de frustration. Pour les aider, nous disposons de plusieurs moyens de communication par lesquels ils peuvent contacter les membres de notre équipe, comme indiqué ci-dessous. En 2025, 81,4 % des consommateurs ont résolu leurs problèmes par des méthodes entièrement en libre-service<sup>15</sup>. Parmi les méthodes en libre-service figurent notre portail en ligne, le téléphone, les réseaux sociaux, le service des postes et le clavardage en direct.

### Éducation à la gestion du crédit

Nous soutenons le parcours financier des particuliers et des entreprises en les aidant à faire croître, à protéger et à gérer leur santé financière. Nos efforts visent à accroître la sensibilisation au crédit, à améliorer la littératie financière et à promouvoir l'inclusion, tout en maintenant notre engagement envers la confiance, la transparence et l'utilisation responsable des données.

L'éducation au crédit constitue un levier puissant d'autonomisation financière. En donnant aux gens les connaissances et les outils nécessaires pour prendre en main leur santé financière, nous leur permettons de prendre des décisions éclairées et nous contribuons à renforcer leur bien-être

<sup>12</sup> Lorsque les règles commerciales le permettent, des mises à jour sont apportées à la fiche immédiatement à la demande du consommateur.

<sup>13</sup> Lorsqu'une enquête supplémentaire est nécessaire, une demande de vérification de la contestation est envoyée au fournisseur de données approprié, y compris toute information pertinente fournie par le consommateur.

<sup>14</sup> Pour les demandes de vérification de contestations qui ne reçoivent pas de réponse rapide, une tenue à jour est effectuée pour retirer l'élément.

<sup>15</sup> Cela inclut toutes les soumissions de contestations directement adressées à TransUnion et à ses partenaires pour 2025.

financier à long terme. Nous continuons de collaborer avec des partenaires pour offrir des solutions fondées sur des données qui s'attaquent aux obstacles systémiques à l'accès au crédit. Grâce à cette approche intégrée, qui combine l'éducation, la surveillance du crédit et la protection de l'identité, nous contribuons à bâtir un écosystème financier plus inclusif, plus résilient et plus équitable.

En Afrique du Sud, notre initiative « **Be the Reason Things Change** » favorise l'inclusion financière en donnant aux individus les connaissances nécessaires pour façonner leur avenir financier. Étant donné que de nombreux adultes en Afrique du Sud n'ont pas accès au crédit, le projet s'appuie sur des données non traditionnelles et des modèles d'évaluation du crédit inclusifs afin d'intégrer davantage de personnes au système financier officiel. Soutenue par la Société financière internationale, l'initiative a favorisé l'éducation au crédit, aidant les consommateurs à gagner en confiance et à prendre des mesures concrètes pour assurer leur stabilité financière. Elle illustre comment l'innovation, l'éducation et les partenariats peuvent générer un changement systémique et élargir les possibilités au sein des collectivités mal desservies par les services bancaires.

## Faits saillants régionaux en matière d'inclusion financière

### Inde

- En septembre 2025, TransUnion CIBIL a lancé le « Grameen Score », un modèle d'évaluation du risque de crédit conçu pour les marchés semi-urbains et ruraux. Conçue pour compléter notre pointage de crédit TransUnion traditionnel, cette solution innovante soutient les efforts d'inclusion financière en permettant des pratiques de prêt plus contextuelles et plus inclusives. Le « Grameen Score » vise à élargir l'accès au crédit pour les emprunteurs mal desservis et ruraux, favorisant ainsi une plus grande participation à l'écosystème financier officiel.
- En 2025, nous avons également lancé « CIBIL JAAGRAN » et « CIBIL SAKSHAM », des initiatives phares visant à renforcer la sensibilisation au crédit et la littératie financière auprès des particuliers et des petites entreprises. Ces programmes de contenu numérique novateurs, mis en œuvre en partenariat avec des institutions financières et grâce à la mobilisation de la collectivité, visent à donner aux participants les moyens de prendre en charge leur bien-être financier. Grâce à ces initiatives, nous visons à atteindre environ 200 millions de personnes et 10 millions de microentreprises et de petites entreprises.

### Hong Kong

- TransUnion Hong Kong a fait progresser l'éducation au crédit sur les réseaux sociaux, sur son site Web et sur son application mobile, mobilisant ainsi des millions de consommateurs. En 2025, une de ses campagnes Facebook a remporté deux prix Meta Agency First Awards, ce qui témoigne de son lien étroit avec son public. Ce travail a également suscité l'intérêt des organismes de réglementation, des entités gouvernementales, des ONG et des entreprises à la recherche de partenariats en matière d'inclusion financière.
- Un exemple clé est la collaboration de huit ans entre TransUnion Hong Kong et l'Investor and Financial Education Council (« IFEC »). Dans le cadre du « Hong Kong Money Month » annuel de l'IFEC, TransUnion Hong Kong a lancé des campagnes thématiques d'éducation au crédit sur Facebook et Instagram, qui ont contribué à la création de six partenariats supplémentaires en matière d'éducation au crédit en 2025.

- Notre solution de référence de crédit transfrontalière a été déployée dans la région de la Grande Baie au quatrième trimestre de 2025, permettant aux institutions financières de mieux gérer les risques de fuite et autres risques de fraude lors de l'ouverture de comptes ou de l'octroi de prêts. Conformément aux exigences réglementaires des marchés de Hong Kong et de la Chine, nos solutions sont associées à des ressources visant à aider les prêteurs à obtenir une vision plus complète de la solvabilité d'un demandeur, à effectuer une meilleure évaluation et à prendre des décisions éclairées.

### **Philippines**

- TransUnion Philippines joue un rôle actif dans les efforts nationaux visant à renforcer les capacités des banques rurales en participant aux conférences de la Rural Bankers Association of the Philippines. Grâce à ces collaborations, nous fournissons aux banques rurales, dont beaucoup desservent des collectivités géographiquement isolées et mal desservies par les services bancaires, des informations sur les tendances en matière de crédit, la prévention de la fraude et la gestion des risques liés aux consommateurs. Cela contribue à instaurer des pratiques de prêt plus solides et inclusives dans des régions où l'accès au crédit demeure limité.
- En partenariat avec des membres clés, nous continuons à offrir Credit Engage, un programme conçu pour améliorer les connaissances en matière de crédit des employés de première ligne des banques. En formant les agents de crédit et le personnel en contact avec la clientèle sur les analyses de crédit, l'interprétation des cotes et l'évaluation du risque lié aux emprunteurs, le programme renforce les pratiques de prêt responsables.

### **Amérique latine**

- En Colombie, nous avons élaboré une cote de crédit non traditionnelle afin de répondre aux besoins des prêteurs qui souhaitent offrir leur service aux consommateurs non bancarisés. Nous avons également lancé un ensemble d'attributs de géoréférencement afin d'améliorer les évaluations pour les consommateurs ne disposant que de peu ou pas de renseignements sur leur crédit.
- Nous continuons d'améliorer notre stratégie de distribution de fiches de crédit transfrontalières afin d'aider les consommateurs lorsqu'ils s'installent ou résident dans différents pays. Cette solution est maintenant offerte dans des marchés clés, notamment en République dominicaine, en Amérique centrale et en Colombie.

En collaborant étroitement avec des entreprises de technologie financière dans toute la région, TransUnion a permis à de nouveaux clients d'accéder à des solutions de crédit et de portefeuille électronique en toute sécurité et en toute simplicité.

#### **PLEINS FEUX SUR : Trans Union de Mexico**

Le 2 mars 2026, TransUnion a acquis la participation majoritaire de Trans Union de Mexico, S.A., S.I.C., l'activité de crédit à la consommation de la plus grande agence d'évaluation du crédit du Mexique. Cette acquisition consolide la position de leader de TransUnion dans la région et en fait la plus grande agence d'évaluation du crédit en Amérique latine hispanophone. Le paysage des agences d'évaluation du crédit au Mexique offre d'importantes occasions de croissance pour notre activité de crédit principale, tant dans les secteurs traditionnels que dans les secteurs verticaux émergents et adjacents où nous occupons des positions de leader mondial, comme la technologie financière et l'assurance.

### États-Unis

- Depuis 2022, TransUnion s'associe à Mobility Capital Finance (« MoCaFi ») pour promouvoir l'inclusion financière en aidant les clients sous-bancarisés et ceux ayant un dossier de crédit limité à bâtir et améliorer leur profil de crédit. En permettant aux utilisateurs de MoCaFi de déclarer leurs paiements de loyer et de services publics à TransUnion, cette collaboration aide les personnes qui n'ont peut-être pas d'antécédents en matière de crédit traditionnel à se constituer une empreinte de crédit. Ce partenariat soutient des initiatives plus vastes, telles que l'amélioration de l'accès à la propriété, la réduction des écarts de richesse et l'autonomisation des particuliers pour qu'ils prennent en main leur avenir financier grâce à des services bancaires mobiles et à des outils d'éducation au crédit.
- Le Forum annuel sur l'inclusion financière de TransUnion a réuni des conférenciers et des participants issus de grands fournisseurs d'assurance et de prêteurs, allant d'importantes institutions financières mondiales à une association représentant de petites banques communautaires. Le forum favorise une collaboration dynamique entre les marchés et met en lumière des pistes d'action concrètes, renforçant ainsi notre engagement à faire progresser l'inclusion financière et les occasions d'affaires. Cette année, les participants ont exploré trois thèmes clés : élargir l'accès grâce à une meilleure évaluation des risques; offrir des expériences personnalisées grâce à une segmentation efficace; et favoriser des décisions éclairées grâce à des analyses comportementales.

### Royaume-Uni

- Les activités de TransUnion au Royaume-Uni sont à l'avant-garde du marché du « achetez maintenant, payez plus tard » avec plus de 200 millions de dossiers reçus de la part des principaux acteurs du secteur, ce qui nous confère une position de chef de file parmi les agences d'évaluation du crédit.
- En partenariat avec le Vulnerability Registration Service (« VRS »), nous travaillons avec les clients pour comprendre comment mieux soutenir les consommateurs confrontés à des difficultés. Ce partenariat marque une étape importante dans l'accompagnement des consommateurs au Royaume-Uni. Le VRS offre aux consommateurs une plateforme unique pour enregistrer leur statut, leur évitant ainsi des conversations répétitives et difficiles avec divers prêteurs et organismes. TransUnion est la seule agence d'évaluation du crédit à s'associer au VRS et son approche lui permet de mieux comprendre les difficultés des consommateurs. En combinant des données financières et non financières, TransUnion offre des vues détaillées et distinctes des profils des consommateurs, en adaptant les services à leurs besoins.

### Canada

- En combinant notre solution Correspondance d'identités avec la gamme TruVision, les variables d'identité, les obligations non traditionnelles et l'historique de paiement hors crédit, TransUnion a évalué le risque de 100 % des consommateurs identifiés, surmontant ainsi les obstacles auxquels sont souvent confrontés les demandeurs dont la fiche est peu étoffée ou sans crédit. Lancé au début de 2025, le pointage de risque tendanciel TruVision permet d'améliorer considérablement l'évaluation du risque de crédit des nouveaux consommateurs, tout en fournissant une cote de crédit à un plus grand nombre de Canadiens. Cela a permis aux prêteurs d'approuver davantage de demandes et à un plus grand nombre de consommateurs d'avoir accès au crédit.

## Afrique

- **Rwanda** : TransUnion Afrique, en collaboration avec la Banque nationale du Rwanda, a lancé une initiative stratégique visant à améliorer l'accès au financement pour les particuliers et les micro, petites et moyennes entreprises (« MPME »), dont beaucoup sont dirigées par des femmes. Cette initiative s'attaque aux principaux obstacles au crédit, notamment le manque de dossiers financiers et la prévalence de l'activité économique informelle. En exploitant les données sur les transactions d'argent mobile, nous obtenons des informations précieuses sur le comportement financier et la stabilité des consommateurs. Combiné aux données traditionnelles des agences d'évaluation du crédit, cet ensemble de données enrichi améliore considérablement les capacités d'évaluation du crédit et des risques. Il en résulte un écosystème financier plus inclusif qui comble les lacunes en matière d'information et élargit l'accès au crédit pour les MPME mal desservies dans l'ensemble du Rwanda.
- **Kenya** : au Kenya, le secteur des MPME, qui compte plus de 7,4 millions d'entreprises, est un pilier essentiel de l'économie nationale, car il stimule l'emploi, l'innovation et la croissance du PIB. Malgré son ampleur et son potentiel, ce segment reste largement mal desservi par les institutions financières formelles en raison d'une visibilité limitée sur la solvabilité. Pour combler cette lacune, TransUnion Afrique a mis au point la cote CreditVision pour le pointage des petites entreprises, en tirant parti des variables CreditVision nouvellement lancées et en les enrichissant avec les données disponibles sur les MPME. Cette solution permet une évaluation plus précise et plus inclusive du risque de crédit des MPME, ouvrant ainsi l'accès au financement à un segment historiquement négligé.
- **Afrique du Sud** : le lancement réussi du Telco Data Score, qui exploite les données d'appels pour évaluer la solvabilité des consommateurs ayant un historique de crédit limité ou n'ayant pas accès au crédit, permet à environ 9 millions de Sud-Africains d'obtenir une cote de crédit et d'accéder à des occasions de crédit pertinentes. TransUnion Afrique mène des discussions avancées avec d'autres fournisseurs de télécommunications afin d'étendre la couverture et d'atteindre l'ensemble de la population sans crédit, estimée à 20 millions de personnes.

## Efforts pour réduire les préjugés dans les services financiers

TransUnion s'engage à promouvoir l'équité dans ses produits et services, conformément aux exigences des lois applicables. Aux États-Unis, par exemple, nos procédures sont conçues pour exclure des indicateurs des modèles de crédit que nous développons, conformément aux exigences de l'Equal Credit Opportunity Act, du Regulation B et d'autres lois applicables (p. ex. en excluant les indicateurs qui font directement référence à la race, à l'ethnicité, à la religion, à l'origine nationale, au sexe, à la situation matrimoniale, à l'âge ou à la prestation d'aide sociale, ou qui sont reconnus comme des substituts de ces renseignements).

# Gouvernance, risques et conformité

## Gouvernance d'entreprise

Nous maintenons un programme de gouvernance d'entreprise qui respecte des normes éthiques, juridiques et sectorielles élevées. La direction rend régulièrement compte au Comité de la gouvernance et des candidatures du conseil d'administration de TransUnion de notre programme de gouvernance d'entreprise et sollicite l'avis du comité sur toute proposition de modification de notre structure de gouvernance.

### Comités du conseil d'administration

Le conseil d'administration supervise la gestion de TransUnion au nom de ses actionnaires.

Les membres de notre conseil d'administration apportent un large éventail de compétences, notamment une expérience de directeur général et d'autres cadres supérieurs, une expertise en technologies mondiales, en analyse et confidentialité des données, en gestion du risque et en réglementation, en cybersécurité, en intelligence artificielle, en gouvernance d'entreprise, en finance et comptabilité, ainsi qu'une perspective mondiale et géopolitique, une connaissance approfondie du secteur de TransUnion et des services d'information, et une expertise en transformation organisationnelle.

Chaque comité du conseil d'administration se concentre sur des domaines de surveillance tels que résumés ci-dessous.

### Comité de la gouvernance et des candidatures

Le Comité de la gouvernance et des candidatures assiste le conseil d'administration dans les domaines suivants :

- Supervision des questions liées à la responsabilité sociale des entreprises ainsi que des politiques publiques et des pratiques philanthropiques;
- Détermination des candidats qualifiés pour devenir membres du conseil d'administration;
- Formulation de recommandations pour la participation aux comités et leur direction;
- Supervision des évaluations de rendement des membres du conseil et de la direction.

### Comité d'audit

Le Comité d'audit assiste le conseil d'administration dans les domaines suivants :

- Examen du bien-fondé du système de contrôles internes de TransUnion en ce qui concerne les rapports financiers;
- Supervision de la qualité et de l'intégrité des états financiers de TransUnion et de nos pratiques en matière d'information et de divulgation financières;
- Surveillance du respect des politiques de TransUnion (p. ex. le Code de conduite professionnelle, la Politique sur les opérations avec personnes liées) et des exigences juridiques et réglementaires (en coordination avec le Comité du risque et de la conformité).

**Comité de la rémunération**

Le Comité de la rémunération assiste le conseil d'administration dans les domaines suivants :

- Établissement et examen de la philosophie de TransUnion en matière de rémunération;
- Examen et approbation de la rémunération du directeur général, des cadres de direction et des administrateurs non membres de la direction;
- Surveillance des régimes d'encouragement et de rémunération à base de titres de participation;
- Supervision du processus de planification de la succession et de la continuité de la gestion de TransUnion, y compris les programmes qui prévoient l'identification et le perfectionnement des cadres et d'autres talents essentiels.

**Comité des fusions, des acquisitions et de l'intégration**

Le Comité des fusions, des acquisitions et de l'intégration assiste le conseil d'administration dans les domaines suivants :

- Analyse et formulation de recommandations en ce qui concerne certaines occasions de regroupements d'entreprises stratégiques, d'acquisitions, de fusions, de cessions, de désinvestissements et d'opérations stratégiques similaires (chacune une « opération stratégique »);
- Accélération et facilitation de l'examen, de la négociation et de la réalisation d'opérations stratégiques potentielles;
- Évaluation de l'intégration et du rendement des opérations stratégiques effectuées une fois ces dernières clôturées.

**Comité du risque et de la conformité**

Le Comité du risque et de la conformité assiste le conseil d'administration dans les domaines suivants :

- Évaluation de la qualité et de l'efficacité de nos capacités, politiques, contrôles et méthodes pour relever, évaluer, surveiller et atténuer les risques importants;
- Supervision de la qualité et de l'efficacité de notre cadre d'évaluation du risque et de gestion du risque d'entreprise, de notre cadre de sécurité de l'information et de notre fonction de conformité;
- Supervision de la conformité de TransUnion aux exigences légales et réglementaires, y compris la surveillance de la conformité aux lois financières sur les consommateurs et aux réglementations mondiales applicables en matière de confidentialité et de sécurité des données;
- Supervision de la qualité et de l'efficacité de notre cadre de sécurité de l'information, y compris les capacités, les politiques et les contrôles, ainsi que les méthodes de détermination, d'évaluation et d'atténuation du risque lié à l'information et à la cybersécurité;
- Examen avec la direction de la pertinence et de l'efficacité des contrôles internes associés au cadre d'évaluation du risque et de gestion du risque d'entreprise de TransUnion (en coordination avec le Comité d'audit).

**Comité de la technologie**

Le Comité de la technologie assiste le conseil d'administration dans les domaines suivants :

- Supervision des produits, des données, des technologies de l'information et de la stratégie et de l'approche de TransUnion en matière d'IA;
- Supervision de l'intégration et de l'alignement de notre stratégie en matière de technologie, d'IA, de produits et de données sur l'activité et la stratégie globales de TransUnion;
- Évaluation et examen des principaux projets et investissements liés à la technologie, à l'IA, aux produits et aux données;
- Examen de la technologie, de l'IA, des produits et des systèmes et processus liés aux données.

### Comité de direction

Le Comité de direction assiste le conseil d'administration dans les domaines suivants :

- Exercice des pouvoirs et de l'autorité du conseil d'administration dans les intervalles entre les réunions de l'ensemble du conseil d'administration.

### Surveillance de la durabilité

Le conseil d'administration supervise le programme de durabilité de TransUnion par l'intermédiaire de son Comité de la gouvernance et des candidatures, qui reçoit chaque trimestre des mises à jour de la direction sur les questions environnementales, sociales et de gouvernance, y compris les progrès réalisés en matière d'objectifs climatiques. Au niveau des gestionnaires, notre équipe de la haute direction se réunit régulièrement avec le Bureau de la durabilité de TransUnion pour fournir une orientation sur la stratégie et l'exécution de notre programme de durabilité d'entreprise.

### Rendement du conseil d'administration

Les membres de notre conseil d'administration assistent régulièrement aux réunions et assurent une supervision sérieuse des activités de TransUnion. Chacun des membres de notre conseil d'administration apporte une expertise et des compétences essentielles à TransUnion. Au 31 décembre 2025, à l'exception de Chris Cartwright, notre président et chef de la direction, tous les membres de notre conseil d'administration étaient indépendants, conformément aux règles de la Bourse de New York.

#### Indépendance du conseil d'administration<sup>16</sup>

**92 %**

des membres de notre conseil d'administration sont indépendants

#### Expertise du conseil d'administration en IA

**50 %**

des membres de notre conseil d'administration possèdent une expertise en IA

#### Âge moyen des administrateurs

**61 ans**

#### Durée moyenne des mandats au conseil d'administration<sup>17</sup>

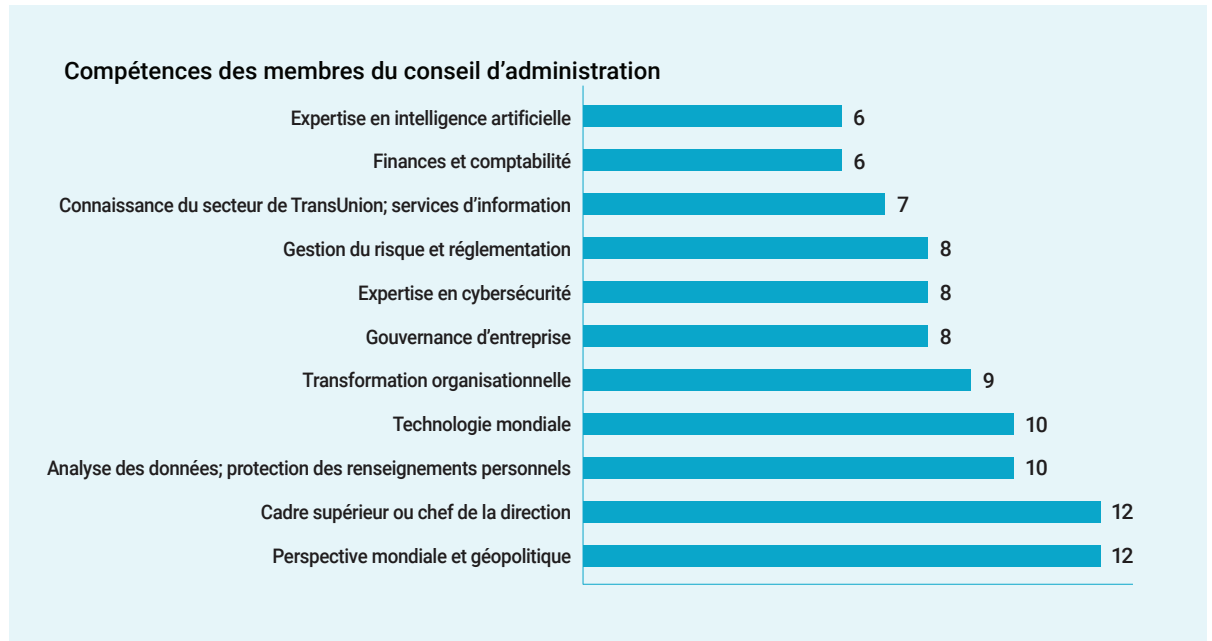
**5,7 ans**

<sup>16</sup> Les calculs reposent sur la composition des membres du conseil d'administration au 16 mars 2026.

<sup>17</sup> Le calcul indiqué reflète la durée moyenne du mandat des membres indépendants du conseil d'administration au 16 mars 2026. Le calcul présenté n'inclut pas Chris Cartwright, notre président et chef de la direction, car il n'est pas considéré comme indépendant, conformément aux règles de la Bourse de New York.

### Compétences des membres du conseil d'administration

Notre conseil d'administration est composé de personnes possédant un large éventail de parcours, de compétences et d'expériences. Le tableau ci-dessous met en évidence les expériences et les compétences de nos administrateurs, que nous estimons essentielles à notre réussite.



## Risque et conformité d'entreprise

Nos efforts en matière de gestion du risque ainsi que le diagnostic précoce des risques et des problèmes contribuent à améliorer l'efficacité opérationnelle au sein du modèle opérationnel mondial de TransUnion. Notre programme global de gestion du risque de l'entreprise fournit un cadre pour la détermination, l'évaluation et la gestion des risques dans les limites de la Déclaration globale relative à l'appétit pour le risque de TransUnion, qui résume notre approche de la prise de risques, de la gestion des risques et de la réaction aux risques et fournit des paramètres à la direction sur les décisions en matière de risques. La Déclaration globale relative à l'appétit pour le risque est examinée et approuvée périodiquement par le Comité du risque et de la conformité du conseil d'administration. Le chef du risque et de la conformité de TransUnion relève du chef du service juridique de l'entreprise et supervise notre cadre de gestion du risque d'entreprise et le système de gestion de la conformité de l'entreprise en collaboration avec d'autres fonctions de direction.

### Cadre de gestion du risque

Notre cadre de gestion du risque d'entreprise fournit une base pour des politiques et des processus de gouvernance dans l'ensemble de l'entreprise. Ce cadre régit également la façon dont nous déterminons et atténuons les risques et surveillons l'efficacité des contrôles.

**Organisation** : notre stratégie en matière de risque, notre taxonomie des risques et nos pratiques de gouvernance établissent des normes pour prendre des risques dans les limites de notre Déclaration globale relative à l'appétit pour le risque.

**Orientation** : le cadre de gestion du risque d'entreprise soutient notre appétit pour le risque au moyen de processus, de politiques, de procédures et de méthodologies organisés qui aident nos équipes à gérer efficacement les risques de manière cohérente dans l'ensemble de l'entreprise.

**Gestion** : nous gérons les risques en établissant des contrôles pour atténuer les risques relevés et nous mettons en œuvre un processus de gestion des problèmes pour stimuler les corrections et améliorations nécessaires aux contrôles.

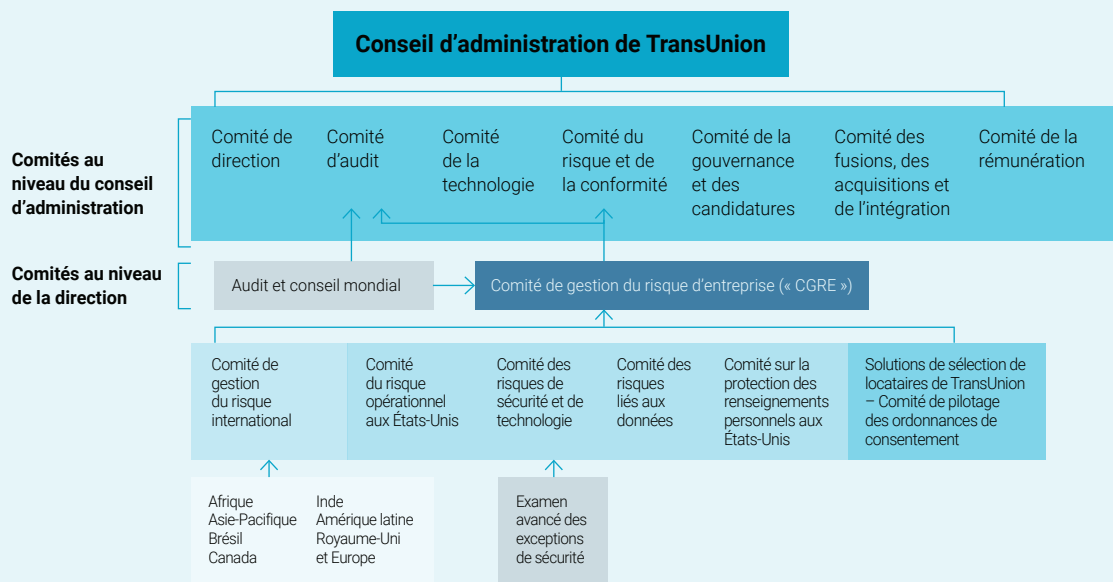
**Surveillance** : nous mesurons les processus et les résultats de l'entreprise pour nous assurer que les contrôles fonctionnent efficacement.

**Établissement de rapports** : notre programme de gestion du risque fait état des principaux thèmes de risque et des mesures de rendement pour permettre la surveillance de la direction, y compris des comités de gouvernance du risque.

### Taxonomie mondiale des risques

La taxonomie mondiale des risques de TransUnion nomme, classe et définit les risques auxquels nous sommes exposés dans l'ensemble de l'entreprise. En utilisant cette taxonomie, nous pouvons élaborer des processus, des mesures et des rapports qui nous aident à mieux déterminer et gérer chaque risque pour notre entreprise, ce qui peut inclure le traitement de thèmes précis au sein des types de risques individuels si TransUnion le juge nécessaire. Voici les risques que notre taxonomie évalue : stratégie et réputation; finances; juridique et gouvernance; réglementation et conformité; renseignements personnels; actifs de données; analyse de données; produits; ventes et relations; technologie; sécurité de l'information; consommateurs; livraison aux clients; tiers; résilience opérationnelle; personnel et culture.

### STRUCTURE DE GESTION DU RISQUE D'ENTREPRISE



- **Comité international de gestion du risque (CIGR)** – Rend compte régulièrement au Comité de gestion du risque d'entreprise (« CGRE ») et améliore la cohérence entre nos marchés régionaux en fournissant une vue consolidée des risques, des questions et des défis mondiaux.
- **Comité du risque opérationnel des États-Unis** – Veille à ce que les risques opérationnels soient évalués, atténués, contrôlés et gérés de manière appropriée dans les limites du cadre de gestion du risque d'entreprise de TransUnion.
- **Comité des risques de sécurité et de technologie (« CRST »)** – Exerce une surveillance pour s'assurer que les principaux risques liés à la technologie et à la sécurité de l'information font l'objet de contrôles et de pratiques d'atténuation appropriés.
- **Comité des risques liés aux données (« CRLD »)** – Met en œuvre des processus pour gérer de manière efficace et efficiente les risques associés à l'analyse des données, à la gouvernance des données ainsi qu'à notre utilisation des technologies émergentes, y compris l'IA.
- **Comité sur la protection des renseignements personnels aux États-Unis** – Supervise la conformité aux lois américaines sur la protection des renseignements personnels, aux réglementations et aux exigences en matière de protection des données, ainsi que la conformité aux attentes des consommateurs en matière de protection des renseignements personnels.
- **Solutions de sélection de locataires de TransUnion – Comité de pilotage des ordonnances de consentement** – Supervise le respect des solutions de sélection de locataires de TransUnion de l'ordonnance sur le consentement conclu avec le CFPB et la Federal Trade Commission en octobre 2023.

#### Examen des risques et leur soumission au palier supérieur

Le CGRE définit la stratégie en matière de risque de TransUnion dans les limites de la Déclaration globale relative à l'appétit pour le risque approuvée par le conseil d'administration; ce comité donne des conseils sur la priorisation et l'atténuation des risques. Ce comité transmet certaines questions au Comité du risque et de la conformité du conseil d'administration et, le cas échéant, à d'autres comités compétents du conseil d'administration. Le CGRE est un comité de gestion présidé par le chef du risque et de la conformité; il est composé du chef de la direction de TransUnion, de ses subordonnés directs et du chef de la sécurité de l'information.

Ses membres se réunissent tous les mois pour, entre autres, surveiller l'environnement de risque applicable à TransUnion et fournir des orientations pour atténuer les risques élevés et très élevés afin de les aligner sur notre Déclaration globale relative à l'appétit pour le risque.

## Conformité

TransUnion exerce ses activités dans un environnement strictement réglementé. Notre équipe expérimentée en matière de conformité élabore et intègre des processus et des mesures de contrôles opérationnels pour permettre à l'entreprise de se conformer aux exigences réglementaires et prévues par la loi applicable. Notre équipe de conformité gère plusieurs programmes conçus pour surveiller les risques et répondre aux exigences réglementaires, notamment le soutien aux fusions et acquisitions, le contrôle préalable visant à cerner et corriger d'éventuelles lacunes en matière de conformité, la gestion des changements réglementaires afin de détecter les modifications des lois et des règlements et d'y réagir, ainsi que l'examen des nouveaux produits et services ou de ceux qui sont améliorés.

### **Surveillance mondiale**

Notre équipe de surveillance mondiale vérifie que nos processus sont conformes aux exigences réglementaires et communique les résultats aux comités de gouvernance concernés. L'équipe examine également l'efficacité des contrôles, donne son avis sur les améliorations possibles des contrôles et transmet les préoccupations relatives aux risques à l'équipe d'assurance des risques et contrôles opérationnels ou au comité de gouvernance approprié.

### **Technologie, risque et conformité**

L'objectif principal de l'équipe chargée de la technologie, du risque et de la conformité est d'assurer la visibilité et la transparence des risques créés par l'utilisation de la technologie et qui touche TransUnion. En collaboration avec les équipes de gestion des risques et de la conformité, qui constituent les première et troisième lignes de défense, l'équipe chargée de la technologie, du risque et de la conformité joue le rôle de deuxième ligne de défense en veillant à ce que le risque technologique soit correctement quantifié et que les contrôles destinés à l'atténuer soient présents, conçus et fonctionnent de façon efficace. En outre, l'équipe contribue à garantir que des contrôles techniques sont en place pour respecter les obligations contractuelles et les exigences réglementaires.

### **Gestion des examens réglementaires (États-Unis)**

L'équipe de gestion des examens réglementaires est animée par l'engagement de TransUnion en matière de conformité. En collaboration avec les conseillers en matière de conformité de TransUnion, l'équipe juridique et les experts en la matière, l'équipe de gestion des examens réglementaires rend compte aux hauts dirigeants et les conseille sur les questions réglementaires. Elle constitue le principal point de contact avec nos organismes de réglementation américains pour les examens ou d'autres demandes de renseignements, et s'efforce de maintenir une relation positive en trouvant un équilibre entre la transparence et la gestion des risques.

### **Initiatives mondiales de lutte contre la fraude**

Nos initiatives mondiales de lutte contre la fraude contribuent à la fiabilité de nos activités et réduisent les risques d'atteinte à notre réputation. Notre système de contrôles, d'évaluations et de programmes de surveillance antifraude est conçu pour détecter et prévenir les cas de fraude interne et externe suspectés ou confirmés et enquêter sur ceux-ci. Plusieurs parties prenantes travaillent en collaboration pour atténuer le risque de fraude par le biais de diverses structures de conformité et de gouvernance du risque.

### **Programme Gestion des problèmes d'entreprise**

L'auto-identification des problèmes est un pilier fondamental de notre engagement en matière de conformité. Nos associés sont encouragés à rechercher et à signaler les problèmes par le biais de notre programme Gestion des problèmes d'entreprise. Ce programme nous aide à relever, à corriger, à signaler ainsi qu'à gérer les problèmes de manière rigoureuse. Un « problème » est défini comme une situation qui pourrait causer un préjudice à TransUnion en raison d'une défaillance du processus due à un contrôle mal conçu, inefficace ou inexistant qui nécessite un examen, une évaluation et une résolution plus approfondis. Les problèmes peuvent être relevés au cours de tâches de routine, d'évaluations, d'examen par des agences externes ou encore à la suite de défaillances de contrôles externes.

Notre programme Gestion des problèmes d'entreprise permet d'adopter une approche cohérente et objective qui renforce la responsabilisation en matière de résolution des problèmes :

- Fournir un processus qui soutient la détermination du problème, son signalement, la mise en œuvre de solutions et la fermeture du problème.
- Favoriser une intervention rapide et une résolution solide et durable du problème afin de réduire les répercussions sur les consommateurs et les clients ainsi que sur TransUnion.
- Atténuer le risque que des problèmes semblables surviennent à l'avenir.
- Obtenir les meilleurs résultats possibles pour les consommateurs, les clients et l'organisation.
- Favoriser une culture d'amélioration continue par l'autodétermination et la correction et la prévention des problèmes.

## Éthique des affaires

Afin de sécuriser les données sensibles, nous accordons une grande importance à la formation et à la responsabilisation de nos associés en ce qui concerne le respect des normes juridiques et éthiques applicables. En outre, pour promouvoir les normes éthiques élevées nécessaires à la conduite de nos activités, nous avons mis en place plusieurs programmes, politiques et processus.

### **Code de conduite professionnelle**

Le Code de conduite professionnelle de TransUnion est le point d'ancrage de notre programme d'éthique professionnelle fournissant à nos associés, dirigeants et membres du conseil d'administration des conseils simples pour agir d'une manière cohérente avec nos valeurs, que ce soit entre eux, avec nos consommateurs, nos clients, nos fournisseurs ou nos partenaires d'affaires. Le Code de conduite professionnelle souligne notre engagement à créer un environnement de travail exempt d'actes de discrimination et de harcèlement.

Afin de s'assurer que nos associés, dirigeants et membres du conseil d'administration sont bien informés et disposent des conseils nécessaires pour agir d'une manière conforme à nos valeurs, chaque employé de TransUnion est tenu d'adhérer chaque année au Code de conduite professionnelle. Le Comité d'audit du conseil d'administration et le Comité du risque et de la conformité examinent périodiquement avec la direction (y compris le chef du service juridique de l'entreprise) les correspondances importantes avec les organismes de réglementation et les organismes gouvernementaux, ou toute autre action de leur part, ainsi que les plaintes, les soumissions ou les rapports publiés par un associé qui soulèvent des préoccupations quant au respect de notre Code de conduite professionnelle.

### **Signaler les problèmes d'éthique**

La Ligne d'assistance mondiale en matière d'éthique de TransUnion offre une plateforme de signalement sûre et confidentielle à nos associés et aux parties externes pour signaler les cas d'actes répréhensibles réels ou suspectés.

Elle permet un traitement approfondi, rapide, équitable et impartial des signalements crédibles afin d'établir si des actes répréhensibles ont été commis, de remédier aux actes répréhensibles confirmés et de corriger tout problème généralisé. Toute information transmise par l'intermédiaire de la Ligne d'assistance mondiale en matière d'éthique reste confidentielle dans toute la mesure du possible. TransUnion n'autorise aucune forme de représailles à l'encontre des associés qui, de bonne foi, posent des questions ou signalent d'éventuelles violations du Code de conduite professionnelle de TransUnion.

Les associés et les parties externes peuvent soumettre directement leurs préoccupations par le biais du site Web de la Ligne d'assistance mondiale en matière d'éthique ou par téléphone et ces canaux sont gérés par des tiers indépendants. De plus amples renseignements sont disponibles dans notre Code de conduite professionnelle<sup>18</sup>.

## Résilience organisationnelle de l'entreprise

Le programme Résilience organisationnelle de TransUnion est motivé par notre engagement en faveur du bien-être et de la sécurité de nos associés et par notre volonté de continuer à fournir des services à nos clients. En tant que fournisseur mondial de solutions de risque et d'information, nous reconnaissons que les services que nous offrons sont importants pour les clients et les consommateurs. Les composantes de notre programme – continuité des activités, gestion de crise et solutions aux problèmes liés aux données – améliorent la résilience de notre entreprise, protègent nos activités contre les menaces et permettent des capacités de réponse et de récupération efficaces en cas d'interruption des activités.

- La planification de la gestion de crise nous permet de réagir rapidement, efficacement et en toute confiance lorsque des événements inattendus perturbent les activités normales.
- Si une situation de crise concerne la sécurité ou l'intégrité des données, notre programme d'intervention en cas de problèmes liés aux données garantit que notre intervention est structurée et rapide.
- En cas d'interruption importante des activités, nos plans de continuité des activités garantissent une intervention opérationnelle et un rétablissement efficaces, efficaces et coordonnés.

## Relations avec les gouvernements

Nos activités politiques sont conçues de manière à respecter strictement la législation applicable et à s'aligner sur notre Code de conduite professionnelle. Un certain nombre de facteurs guident les activités de lobbying de TransUnion, notamment des considérations relatives aux valeurs de notre entreprise ainsi que dans l'intérêt véritable de nos entreprises et de nos associés. En 2025, TransUnion a dépensé 2,3 millions de dollars américains en lobbying.

## Programme juridique pro bono

Le programme juridique pro bono de TransUnion crée des occasions pour les membres des équipes juridiques, de risque et de conformité de servir leurs collectivités de manière nouvelle et stimulante. En 2025, nos associés ont fait don de leur temps et de leurs talents dans plusieurs domaines, notamment :

- Aider des particuliers à rédiger des documents de procuration;
- Aider des artistes de Chicago à réviser et à rédiger leurs contrats;
- Participer à une clinique d'aide aux personnes ayant un casier judiciaire, en contribuant à l'effacement des casiers judiciaires;
- Aider des anciens combattants à faire effacer leurs casiers judiciaires;
- Aider des particuliers à faire rétablir leur permis de conduire suspendu.

<sup>18</sup> Le Code de conduite professionnelle de TransUnion est disponible sur notre page Web Relations avec les investisseurs. Voir [investors.transunion.com/corporate-governance/governance-documents](https://investors.transunion.com/corporate-governance/governance-documents).

# Sécurité, protection des renseignements personnels et expérience client

## Sécurité de l'information

TransUnion exerce des activités dans un contexte mondial de menaces difficile et en constante évolution. Dans un contexte marqué par la montée en puissance de l'IA, les problèmes géopolitiques et les défis macroéconomiques, le risque cybernétique dans le secteur des services financiers reste élevé en raison de la fréquence et du perfectionnement accrus des menaces sur de multiples vecteurs, y compris l'exploitation de la chaîne d'approvisionnement et des vulnérabilités, la cybercriminalité et les logiciels de rançon. En outre, le nombre d'applications tierces mises sur le marché et qui sont conçues avec des vulnérabilités inhérentes augmente le risque de cyberattaque et nous oblige à être encore plus vigilants, tandis que le nombre croissant de vidéos hypertruquées de cadres et de personnes importantes dans divers secteurs est une préoccupation accrue.

### Aperçu

La sécurité et la protection des données que nous gérons sont notre priorité absolue. Nous nous engageons à nous aligner sur les pratiques exemplaires du secteur pour la gestion du cyberrisque et à nous conformer à toutes les exigences légales et réglementaires. Notre programme de sécurité de l'information est dirigé par un service de sécurité de l'information à l'échelle mondiale qui élabore nos politiques, normes et procédures en matière de sécurité; ce service est éclairé par les principes de la norme ISO/IEC 27001:2022 et le matériel est aligné sur les contrôles du Center for Internet Security. Nous continuons à faire évoluer notre approche pour nous protéger contre les menaces croissantes et évolutives qui pèsent sur la sécurité à l'échelle mondiale.

### Programme de cybersécurité

Nous avons mis en place un cadre mondial de sécurité de l'information qui favorise la responsabilisation et l'exécution au sein des équipes commerciales et technologiques, afin de garantir que notre approche soit adaptée à la taille et à la complexité de TransUnion. Ce programme fait appel à de multiples couches de contrôles de sécurité qui se chevauchent afin de réduire les risques au minimum et d'éviter les points de défaillance uniques, tout en priorisant la détection précoce des risques et la résilience afin de protéger notre organisation, nos actifs, nos consommateurs et nos clients. En appliquant des principes et des contrôles de cybersécurité uniformes à l'ensemble de notre personnel, nous maintenons une posture de sécurité solide qui favorise la confiance et la fiabilité dans l'ensemble de nos activités. Les principaux domaines de notre programme sont les suivants :

- **Ingénierie de la cyberfusion** – Responsable de la réduction de la surface d'attaque, de la gestion des vulnérabilités, du renseignement sur les menaces et de la prévention de la cybercriminalité, ainsi que de l'automatisation et du lancement des technologies afin d'intégrer les capacités de sécurité.
- **Cyberdéfense** – Responsable des principaux programmes de sécurité qui contribuent à défendre et à protéger les actifs de TransUnion, tels que les activités de sécurité, la réponse aux incidents, les menaces internes et la prévention des pertes de données.
- **Responsables de la sécurité de l'information et de la sécurité des fusions, des acquisitions et des investissements** – Responsables de collaborer avec les parties prenantes de nos technologies et de nos unités opérationnelles à l'échelle mondiale afin de mener des initiatives de sécurité, de résoudre les problèmes de sécurité, d'évaluer le niveau de risque d'une cible avant une éventuelle transaction stratégique et de gérer les mesures correctives si la transaction stratégique est réalisée.
- **Ingénierie de la sécurité et architecture** – Responsable de maintenir la sécurité de notre plateforme, y compris la sécurité du site Web, des informations en nuage, du réseau, des points d'extrémité et des applications, d'assurer la gestion de l'identité et de l'accès, d'effectuer la mise en œuvre des contrôles de sécurité et de travailler avec les ingénieurs de la sécurité des produits de TransUnion liés aux équipes d'élaboration des produits et d'ingénierie de l'infrastructure.
- **Gouvernance, risques et conformité de la technologie** – Responsable de la sécurité et de la conformité réglementaire, de la gestion et de l'évaluation des risques des tiers, de la sécurité des produits et du respect des normes du secteur. Cela comprend les activités de première ligne de défense telles que la mise en œuvre et la gestion des contrôles de sécurité et les activités de deuxième ligne de défense telles que la surveillance et la conformité.
- **Mise en œuvre du programme de sécurité de l'information** – Responsable de la priorisation des programmes et initiatives de sécurité de l'information, de la gestion de l'allocation des ressources et de l'engagement avec des parties prenantes technologiques et commerciales au sens large.

### Priorités de la sécurité de l'information

Les priorités du programme de sécurité de l'information de TransUnion sont les suivantes :

- Réduire le nombre de cibles pour nos adversaires tout en assurant la protection de tous les actifs;
- Rechercher les menaces et les points induisant des risques dans notre entreprise de manière proactive;
- Renforcer la confiance des consommateurs en adoptant des pratiques de sécurité à la pointe de l'industrie;
- Réduire notre exposition aux menaces en nous concentrant là où l'exploitation est la plus probable et la plus conséquente;
- Veiller à ce que les produits et les solutions respectent les engagements pris en matière de sécurité au niveau mondial.

Notre équipe de sécurité s'attache à faire de la sécurité de l'information un moteur de l'activité qui facilite la sécurisation des activités commerciales, favorise les acquisitions externes et accélère l'élaboration de produits sécuritaires. Nous nous concentrons sur la cybersécurité active ainsi que sur la gestion proactive des risques. Lorsque nous concevons des produits, nous intégrons la cybersécurité dès le départ. Nous continuons à évoluer pour devenir une organisation axée sur l'ingénierie et les concepteurs, qui établit un équilibre entre la sécurité et la conception de produits. Nous donnons la priorité à la prévention plutôt qu'à la détection et à l'intervention, et nous nous appuyons sur la modélisation analytique pour mettre en place des capacités défensives. Nous regroupons les données de sécurité pour étoffer l'analyse et créer une visibilité opérationnelle fondée sur le risque qui orientera les priorités et les décisions en matière de sécurité. La mise sur pied et la motivation de notre équipe de spécialistes de la sécurité sont essentielles à notre réussite, tout comme l'intégration de la sécurité dans notre culture d'entreprise.

### **Gouvernance de la sécurité**

Notre chef de la sécurité de l'information tient à jour des stratégies et des programmes conçus pour protéger les consommateurs et les actifs de données, s'aligner sur les attentes des consommateurs et se conformer à toutes les lois applicables. Le chef de la sécurité de l'information relève directement du Comité du risque et de la conformité du conseil d'administration, auquel il rend compte trimestriellement.

Le Comité du risque et de la conformité supervise la qualité et l'efficacité de notre cadre de sécurité de l'information, y compris les politiques et les contrôles, ainsi que les méthodes de détermination, d'évaluation et d'atténuation du risque lié à l'information et à la cybersécurité. Le comité évalue également l'efficacité de notre gestion des risques liés à la sécurité de l'information.

Les principaux risques liés à la sécurité de l'information sont supervisés par le CRST, qui transmet les problèmes importants au CGRE<sup>19</sup>. La responsabilité globale du CRST est de superviser les principaux risques liés à la technologie et à la sécurité de l'information et de veiller à ce que ces risques soient assortis de contrôles et de mesures d'atténuation appropriés. Le CRST supervise également les politiques, les projets ainsi que les programmes associés pour l'évaluation des risques d'entreprise liés à la technologie et à la sécurité de l'information.

### **Contrôles, certifications et validation de la sécurité de l'information**

TransUnion s'engage à s'aligner sur les pratiques exemplaires du secteur pour la gestion du cyber-risque et à se conformer à toutes les exigences légales et réglementaires. Notre Service de sécurité de l'information à l'échelle mondiale gère de façon centralisée la sécurité de tous nos systèmes et de toutes nos plateformes. En outre, nous mettons l'accent sur la gestion de programme pour contrôler la responsabilité et l'exécution et nous collaborons avec nos comités de surveillance afin de mettre sur pied une fonction de deuxième ligne de défense chargée de la conformité des contrôles technologiques pour élargir notre supervision de l'exécution.

TransUnion maintient annuellement plus de 30 certifications en matière de sécurité de l'information, dont celles de l'industrie des cartes de paiement (PCI), des audits SOC II de Type II selon la norme SSAE 18, des attestations personnalisées et ISO 27001<sup>20</sup>. Pour conserver les certifications et nous aligner sur les pratiques exemplaires, nous effectuons, à l'interne et à l'externe, au moins une fois par an des audits et des évaluations de sécurité indépendants. L'obtention continue et réussie de ces certifications industrielles démontre notre engagement en matière de sécurité et d'adhésion aux normes de référence attendues par l'industrie.

<sup>19</sup> Voir la présentation du Comité de gestion du risque d'entreprise à la page 29, « Examen des risques et leur soumission au palier supérieur ».

<sup>20</sup> Les types de certifications que nous maintenons en vigueur dans une région sont propres aux produits et services que nous offrons dans cette région. Nous maintenons les certifications ISO 27001 pour nos activités à TransUnion – Leeds, Royaume-Uni; TransUnion CIBIL<sup>MO</sup> – Mumbai, Inde et TransUnion – Sao Paulo, Brésil. Notre entreprise américaine Consumer Interactive détient également les rapports PCI et SOC II de Type II selon la norme SSAE 18.

| ENTREPRISE     | ISO 27001 | PCI | SSAE 18 SOC DE TYPE 2 |
|----------------|-----------|-----|-----------------------|
| Inde           | ✓         | ✓   | ✓                     |
| États-Unis     |           | ✓   | ✓                     |
| Canada         | ✓         | ✓   | ✓                     |
| Brésil         | ✓         |     | ✓                     |
| Irlande        |           |     | ✓                     |
| Royaume-Uni    | ✓         | ✓   | ✓                     |
| Hong Kong      | ✓         | ✓   | ✓                     |
| Afrique du Sud | ✓         | ✓   | ✓                     |
| Kenya          |           |     | ✓                     |
| Philippines    |           |     | ✓                     |
| Colombie       | ✓         | ✓   | ✓                     |

### Cyberdéfense

Pour atténuer les défis liés à la cybersécurité, le Centre des opérations de sécurité de TransUnion surveille en permanence les tentatives d'accès à nos systèmes ou à nos données. Nous déployons des solutions de sécurité conçues pour gérer les vulnérabilités et les menaces touchant nos activités dans le monde entier, notamment des solutions internes et externes de gestion de la vulnérabilité pour surveiller nos réseaux ainsi que les connexions avec nos clients et nos partenaires. Nos applications et nos réseaux sont soumis à des tests d'intrusion internes et externes, réalisés par des tiers, au moins tous les ans, ou plus fréquemment, en fonction des menaces. Nous avons également mis en place des contrôles pour nous protéger contre les décaissements frauduleux de fonds liés à des usurpations d'identité de cadres.

TransUnion collabore avec le Financial Services Information Sharing and Analysis Center, où les entreprises, y compris d'autres agences de renseignements de crédit aux États-Unis, échangent des renseignements sur les cybermenaces, les attaques et les solutions afin de comprendre l'évolution des menaces.

Nous testons, mettons à jour et révisons régulièrement nos plans d'intervention en cas d'incidents en fonction du comportement des auteurs des menaces qui tentent d'accéder à nos systèmes informatiques, logiciels, réseaux, données et autres actifs technologiques. En 2025, nous avons effectué plus de 400 tests différents, notamment des tests d'intrusion des réseaux et des applications et des évaluations de la cybersécurité, ainsi que neuf exercices sur table et des simulations de crise afin de mieux éduquer notre équipe sur tout scénario de menace. En outre, nous disposons d'un vaste réseau de soutien apporté par une entité tierce qui fournit des services, notamment des tests de pénétration, une surveillance continue des risques, une aide en cas de déni de service distribué et une aide en cas d'incident sur la base d'un

contrat de rétention. Nous disposons d'une police d'assurance responsabilité civile pour la protection des renseignements personnels et la sécurité des réseaux en cas de faille de sécurité importante pour couvrir les pertes ou dommages liés aux réclamations et dépenses des consommateurs.

### **Progrès de la sécurité et de la migration dans le nuage**

Alors que nos efforts pluriannuels de modernisation et de migration vers l'informatique touchent à leur fin, nous accordons la priorité à l'amélioration de nos systèmes d'entreprise et de nos contrôles de cybersécurité. Nos prochaines étapes comprennent l'unification des fonctionnalités de la plateforme afin d'obtenir des résultats plus rapides et plus sécurisés qui favorisent à la fois l'excellence opérationnelle et les valeurs fondamentales de notre entreprise.

## Sécurité de l'entreprise

La sécurité physique est un élément crucial de la sécurité de l'entreprise et de la sûreté des associés à l'échelle mondiale. TransUnion utilise plusieurs contrôles de sécurité physique limitant l'accès à ses installations, notamment l'accès par biométrie, vidéo, caméra et badge, et emploie des gardes de sécurité aux points d'entrée externes. En outre, nous utilisons des mécanismes automatisés pour détecter les intrusions potentielles et prendre les contre-mesures appropriées.

Au moyen de notre Programme mondial de sécurité de l'entreprise, nous évaluons en permanence les risques de sécurité auxquels se heurtent nos actifs, nos procédures, nos produits et notre personnel à l'échelle nationale et internationale et nous nous efforçons d'atténuer les risques de sécurité auxquels nous sommes exposés. Grâce à ce travail, nous développons et maintenons une culture qui donne la priorité à la sécurité dans le cadre de nos valeurs et nous ne sommes pas disposés à faire des compromis sur la sûreté et la sécurité de nos associés et des données que nous gérons.

## Confidentialité des données

### **Vue d'ensemble de la protection des renseignements personnels**

Nos activités reposent sur l'obtention, le traitement ainsi que la fourniture de données aux parties prenantes internes et externes. La conformité en matière de protection des renseignements personnels est d'une importance primordiale pour notre succès soutenu, la promotion d'une solide réputation dans le secteur, le maintien de l'efficacité opérationnelle ainsi que l'influence positive sur la confiance des autorités de réglementation, des clients et des investisseurs.

En 2025, nous avons continué à nous préparer à l'entrée en vigueur de nouvelles réglementations sur la protection des renseignements personnels ayant une incidence sur nos activités et nos solutions, notamment aux États-Unis, en Inde et en Australie. De plus, nous avons continué à renforcer notre cadre mondial de protection des renseignements personnels, en améliorant la maturité et la supervision des pratiques de protection dans l'ensemble de l'entreprise. Parmi les avancées clés figurent :

- l'enrichissement des indicateurs clés de rendement, permettant une mesure cohérente à l'échelle mondiale de la conformité en matière de protection des renseignements personnels;
- l'harmonisation des évaluations de la protection des renseignements personnels, permettant un examen efficace et global de l'incidence dans de multiples régions et en vertu de multiples réglementations;
- la mise à jour de la formation sur la protection des renseignements personnels, avec des modules d'apprentissage supplémentaires propres à l'emplacement et aux responsabilités, afin de garantir que tous les associés de TransUnion bénéficient de politiques et d'une formation cohérentes en matière de protection des renseignements personnels.

Notre cadre mondial de protection des renseignements personnels fait l'objet de tests réguliers par des parties internes et externes. En 2025, nous avons été fiers de recevoir le Privacy-Friendly Gold Award décerné par le Bureau du Commissaire à la protection des données personnelles de Hong Kong. TransUnion a également obtenu la certification ISO 27701 (Gestion des informations relatives à la vie privée) à la suite d'un audit externe au Brésil.

Nous appliquons un cadre mondial de protection des renseignements personnels qui définit la structure, les principes et les responsabilités en matière de respect des renseignements personnels de nos activités, de nos produits et de nos services.

### CADRE MONDIAL DE PROTECTION DES RENSEIGNEMENTS PERSONNELS

| Gouvernance de la protection des renseignements personnels   | Gestion de la protection des renseignements personnels   | Sensibilisation à la protection des renseignements personnels  |
|--|--|--|
| Supervision des activités relatives à la protection de la vie privée, y compris l'établissement de politiques et de normes | Élaboration et mise en œuvre de pratiques opérationnelles qui permettent d'assurer la conformité | Incitation au respect des pratiques exemplaires en matière de protection de la vie privée par des activités de formation et de sensibilisation |

#### Gouvernance de la protection des renseignements personnels

Nous gérons la confidentialité des données en mettant en œuvre des politiques et en réalisant des activités de contrôle et de surveillance pour assurer l'alignement sur les règlements et les pratiques exemplaires mondiales en matière de protection des renseignements personnels. Collectivement ces efforts contribuent à garantir que nos produits et services sont conformes aux réglementations en matière de protection de la vie privée dans le monde entier et répondent aux attentes évolutives des consommateurs en matière de protection de la vie privée.

Nous exerçons nos activités en vertu d'une Politique en matière de confidentialité à l'échelle mondiale qui exige le respect des règlements en matière de protection des renseignements personnels dans toutes les unités d'affaires de TransUnion. En outre, les politiques régionales en matière de protection des renseignements personnels fixent des exigences applicables à des unités d'affaires, des activités et des règlements précis.

Nous assurons le suivi de notre conformité en matière de protection des renseignements personnels au moyen de mesures régulières, telles que la formation sur la confidentialité des données, l'état des évaluations de la protection de la vie privée et les projets de mise en œuvre associés aux nouvelles lois sur la protection de renseignements personnels. Nous complétons ce contrôle continu en effectuant des audits indépendants et des contrôles de conformité.

Notre approche en matière de protection des données est supervisée par plusieurs comités afin de favoriser une gestion efficace et appropriée des risques liés à la protection de la vie privée<sup>21</sup>.

- **Comité du risque et de la conformité** – Le Comité du risque et de la conformité du conseil d'administration supervise notre conformité aux réglementations et exigences mondiales applicables en matière de protection et de sécurité des données. Il évalue également l'efficacité des systèmes, des contrôles et des procédures utilisés par TransUnion pour assurer la conformité aux réglementations et aux exigences mondiales applicables en matière de protection et de sécurité des données. Notre chef mondial de la protection des renseignements personnels fournit des rapports au Comité du risque et de la conformité tous les trimestres.
- **Comité de gestion du risque de l'entreprise** – Le CGRE soumet les risques ainsi que les questions relatives à la protection des renseignements personnels au Comité du risque et de la conformité du conseil d'administration, le cas échéant.
- **Comité international de gestion du risque** – Le CIGR supervise notre gestion internationale du risque, y compris les risques liés à la protection de la vie privée et la conformité avec les réglementations

mondiales en matière de protection des renseignements personnels. Le CIGR soumet les risques ainsi que les questions relatives à la protection des renseignements personnels au CGRE, le cas échéant.

- **Comité sur la protection des renseignements personnels aux États-Unis** – Le Comité sur la protection des renseignements personnels aux États-Unis supervise les risques relatifs à la protection des renseignements personnels aux États-Unis. Ce comité transmet les risques et les problèmes liés à la protection des renseignements personnels au CGRE, le cas échéant.

### **Gestion de la protection des renseignements personnels**

La gestion de la protection des renseignements personnels se fait au moyen de pratiques opérationnelles qui favorisent la conformité, comme l'évaluation des facteurs relatifs à la vie privée, les processus mondiaux cohérents et l'exécution de demandes individuelles de protection des renseignements personnels.

Notre équipe mondiale de protection de la vie privée gère la mise en œuvre des exigences en matière de protection des renseignements personnels dans nos produits et services ainsi que dans nos activités au sein de l'entreprise. L'équipe oriente le personnel sur les pratiques de protection des renseignements personnels dès la conception, réalise des évaluations de la protection des renseignements personnels et tient à jour la documentation relative à nos activités de traitement des données. Cette équipe veille à ce que la protection des renseignements personnels soit un principe fondamental lorsque nous élaborons de nouveaux produits et services.

Nous effectuons régulièrement des évaluations des modifications apportées à nos produits et à nos activités de traitement en mettant l'accent sur la protection de la vie privée afin de s'assurer qu'ils sont conformes aux règlements en matière de protection des renseignements personnels et qu'ils répondent aux attentes des consommateurs. Nos évaluations tiennent compte de la nature de l'utilisation des données et des avis offerts aux consommateurs, mais aussi de la sécurité des renseignements, des droits et attentes des personnes en matière de protection des renseignements personnels et de toute considération pertinente relative à la qualité des données.

Nous publions sur notre site Web des avis sur la protection des renseignements personnels décrivant les renseignements personnels traités, le but du traitement ainsi que les droits des personnes en matière de protection de la vie privée. En fonction des réglementations en vigueur dans chaque région, ces avis comprennent le droit d'accès aux renseignements personnels des personnes, la correction de leurs renseignements personnels, la suppression de leurs renseignements ainsi que le droit de refuser le traitement de leurs renseignements personnels.

### **Sensibilisation à la protection des renseignements personnels**

La sensibilisation à la protection des renseignements personnels est la pierre angulaire de notre cadre de protection des renseignements personnels. Notre programme de formation sur la protection des renseignements personnels vise à favoriser une culture de sensibilisation à la protection des renseignements personnels et de respect des règles dans l'ensemble de l'entreprise. Tous les nouveaux associés reçoivent une formation sur la protection des renseignements personnels dans le cadre de leur processus de socialisation organisationnelle afin de s'assurer qu'ils comprennent les politiques de TransUnion en matière de protection des renseignements personnels et les processus connexes. En outre, tous les associés suivent une formation annuelle sur la protection des renseignements personnels, dont la matière correspond aux différents règlements; ils répondent également à un test pour confirmer leur compréhension. Au total, nos associés ont suivi plus de 24 000 formations sur la protection des renseignements personnels en 2025<sup>22</sup>.

# IA et apprentissage automatique

L'IA a un historique long et complexe qui peut la rendre difficile à définir, car elle englobe plusieurs technologies comme l'apprentissage automatique, l'IA générative et les approches émergentes d'IA agentique. L'apprentissage automatique est l'apprentissage par la dérivation de modèles à partir de données sans orientation humaine explicite, tandis que l'IA générative utilise l'apprentissage automatique pour produire du texte et des images de qualité supérieure à partir d'énormes jeux de données d'entraînement. L'IA agentique s'appuie sur ces fondements en permettant aux systèmes d'effectuer des actions axées sur des objectifs dans l'ensemble des tâches et des flux de travail, dans le cadre de limites définies et sous la supervision humaine.

Nous utilisons ces technologies dans nos activités et poursuivons nos recherches pour générer des renseignements pour nos clients. Nos experts en science des données dirigent la recherche et l'élaboration de nos capacités d'IA, ainsi que l'application d'IA dans les produits et solutions de OneTru et TransUnion. Nous mettons en œuvre des techniques de l'apprentissage automatique depuis plusieurs années, conformément à la législation applicable, et nous appliquons des procédures de gouvernance pour contribuer à atténuer les risques relevés, tels que les biais potentiels.

Les techniques de l'apprentissage automatique ont été utilisées dans l'élaboration de la plupart de nos produits et services d'analyse et nos experts en science des données sont expérimentés pour aider les clients à naviguer dans les complexités des modèles de l'apprentissage automatique.

L'IA générative combine et applique des méthodes d'apprentissage automatique de manière puissante, offrant plusieurs cas d'usage, utilisateurs et occasions pour TransUnion. Dans certaines applications, nous tirons également parti de l'IA agentique pour orchestrer les tâches, automatiser les flux de décision et soutenir des processus plus efficaces de transformation des données en renseignements, tout en maintenant des contrôles appropriés et une vérification humaine.

Nous relevons des possibilités d'activation de l'IA dans trois domaines principaux :

- **Plateforme OneTru** – En tirant parti de l'IA, notre plateforme d'activation des solutions, OneTru, améliore la prise de décision grâce à une résolution d'identité précise et à une analyse efficace des données.
- **IA propre aux solutions** – Nos initiatives d'IA appliquées aux solutions intègrent l'IA générative, l'orchestration d'agents, le raisonnement symbolique et des techniques avancées d'apprentissage automatique afin de fournir des capacités explicables et prêtes pour la production.
- **Efficience et efficacité opérationnelles** – Les outils d'IA améliorent la productivité et la qualité du travail des associés de TransUnion dans diverses fonctions, notamment le développement de logiciels, le service à la clientèle et les processus juridiques.

Cette stratégie priorise et oriente nos activités lorsque nous appliquons des méthodes d'IA émergentes pour élaborer et améliorer nos produits et nos capacités, nous défendre contre les menaces, appliquer la technologie à l'interne pour améliorer nos activités et étudier des concepts à un stade précoce.

### Inventaire d'IA

Grâce à un inventaire d'IA en constante évolution, TransUnion conserve une vue d'ensemble de ses actifs d'IA organisationnels afin de répondre à divers besoins opérationnels, notamment la maintenance des systèmes et la réponse aux incidents. L'inventaire d'IA documente les outils, les cas d'utilisation, le propriétaire, la catégorie d'utilisation ainsi que l'évaluation des risques associés à chaque application d'IA. Nous continuons à faire évoluer notre inventaire et nos processus d'IA afin de garantir la conformité aux normes en constante évolution. Les catégories d'utilisation comprennent :

- **Élaboration de modèles** – L'utilisation de techniques d'IA pour construire, améliorer et analyser des modèles prédictifs et prescriptifs fournis sous forme de produits ou de services de TransUnion pour des clients précis (p. ex. une application d'apprentissage automatique utilisée pour correspondre à un modèle de fraude ou dériver des fonctions prometteuses d'ensemble de données complexes).
- **Appariement et liaison des données** – L'utilisation de techniques d'IA pour améliorer notre capacité à résoudre les identités et à mettre en relation des éléments de données connexes dans des ensembles de données multiples et complexes (p. ex. des applications d'apprentissage automatique utilisées pour construire des graphiques d'identité qui soutiennent des solutions).
- **Automatisation des processus** – L'utilisation de l'IA générative et d'autres formes d'IA pour automatiser davantage et améliorer l'efficacité de nos processus opérationnels (p. ex. assistants de codage, robots conversationnels).

### Principes en matière d'IA

Nous nous engageons à innover et à rester à la pointe des avancées, notamment en normalisant et en modernisant nos technologies. Plus important encore, nous abordons les nouvelles technologies du point de vue de la sécurité afin de protéger les données que nous gérons. Notre approche intentionnelle et responsable de la sélection et de l'adoption de nouvelles technologies, y compris l'IA, est ancrée dans nos principes d'IA, qui s'alignent sur notre mission, nos valeurs et nos convictions.

Nos principes en matière d'IA sont conformes à notre mission, à nos valeurs et à nos convictions, ainsi qu'aux principales normes fédérales et internationales en vigueur en matière d'IA, notamment le AI Risk Management Framework du National Institute of Standards and Technology<sup>23</sup>.

Les cinq principes fondamentaux qui guident l'utilisation de l'IA chez TransUnion sont les suivants :

- **Équité et éthique** – Les applications d'IA doivent protéger contre les préjugés et la discrimination, et être conçues de manière à être équitables et inclusives.
- **Protection des données** – Les applications d'IA doivent être conçues pour protéger la confidentialité et la sécurité des données gérées par TransUnion.
- **Sécurité et efficacité** – Les applications d'IA doivent fonctionner efficacement et être conçues pour être sûres, suffisamment précises et adaptées à leur raison d'être.

- **Transparence** – Les utilisateurs d’applications d’IA doivent recevoir des renseignements sur ces applications, notamment sur leur fonctionnement, leurs capacités et leurs limites.
- **Responsabilisation** – Les applications d’IA doivent avoir des propriétaires clairement définis, responsables de la conception d’applications d’IA fonctionnant conformément à nos principes d’IA et au droit applicable.

### Gouvernance de l’IA

Notre direction et notre conseil d’administration jouent un rôle essentiel en supervisant la mise en œuvre et l’utilisation de l’IA par TransUnion conformément à notre Politique d’entreprise sur l’intelligence artificielle et à nos principes en matière d’IA.

- **Surveillance par le conseil d’administration** – Le Comité du risque et de la conformité du conseil d’administration (qui supervise la gestion du risque de TransUnion, y compris l’harmonisation et l’efficacité des contrôles internes associés à notre évaluation du risque et à notre cadre de gestion du risque d’entreprise) et le Comité de la technologie (qui examine les politiques, procédures et contrôles technologiques importants de TransUnion) sont principalement responsables de la surveillance de notre utilisation de l’IA.
- **Comité de gestion des risques de l’entreprise** – Le CGRE s’efforce d’harmoniser tout risque pris par l’entreprise en matière d’IA avec la Déclaration globale relative à l’appétit pour le risque. Le CGRE soumet les questions relatives au risque liées à l’IA au Comité du risque et de la conformité, le cas échéant.
- **Comité des risques liés aux données** – Le Comité des risques liés aux données est chargé de mettre en œuvre des processus pour gérer de manière efficace et efficiente les risques associés à l’analyse des données, à la gouvernance des données et des modèles et à notre utilisation des technologies émergentes, y compris l’IA. Le Comité des risques liés aux données a mis au point un cadre solide d’évaluation des risques liés à l’IA et est chargé de surveiller l’ensemble des réglementations mondiales émergentes en matière d’IA et d’adapter continuellement le cadre en fonction des changements apportés aux réglementations ainsi qu’aux technologies applicables. Le Comité des risques liés aux données soumet les problèmes au CGRE, le cas échéant.

# Notre personnel

## Aperçu

En tant qu'entreprise mondiale comptant environ 13 500 associés, nous nous efforçons de créer une culture où chacun se sente en mesure de réussir. Nous favorisons un environnement de soutien qui valorise le mérite individuel et le rendement, et afin de permettre la réussite de nos associés, nous leur offrons une vaste gamme d'avantages pour s'épanouir à la maison et au travail.

## Avantages

Nos programmes d'avantages sont conçus pour offrir aux associés un environnement de travail sûr et favorable. Nous nous efforçons de proposer des avantages qui répondent aux besoins des associés dans plusieurs aspects importants de la vie, notamment : le bien-être financier, la famille, la santé et le bien-être, les congés, l'assurance, les études et la retraite. Nos avantages familiaux comprennent notamment un congé parental de 12 semaines pour le parent principal, puis un retour progressif au travail de 4 semaines aux États-Unis (la norme minimale mondiale étant de 12 semaines pour le parent principal et de 2 semaines pour le parent secondaire). Nous offrons également une aide à l'adoption et un soutien à la grossesse pour autrui et un soutien à l'infertilité.

Nous savons que lorsque nos associés peuvent donner le meilleur d'eux-mêmes au travail, notre entreprise prospère – c'est ce qui fait de nous une équipe au service du bien<sup>24</sup>. Par conséquent, nous offrons de nombreux avantages à nos associés et nous cherchons continuellement des moyens de les soutenir.

### Favoriser le bien-être à l'échelle mondiale

L'année dernière, nous avons poursuivi notre engagement en faveur du bien-être global de nos associés au moyen d'une série d'initiatives mondiales axées sur le bien-être financier, physique et social. Ces efforts comprenaient des séances de formation sur la résilience financière, des défis axés sur l'activité physique visant à promouvoir la santé physique et mentale, ainsi que des activités conçues pour favoriser les liens et le sentiment d'appartenance à une communauté au sein de notre main-d'œuvre mondiale.

### À l'échelle planétaire

→ Le programme d'aide aux employés offre six séances gratuites et six séances d'accompagnement

gratuites aux associés et à leur famille. Nous organisons également un concours mondial de bien-être sur une base volontaire afin d'encourager nos associés à adopter des modes de vie sains. Nos quatre piliers du bien-être sont le bien-être social, le bien-être financier, le bien-être physique et la pleine conscience.

### **Royaume-Uni**

- Notre bureau de Leeds dispose d'une équipe de secouristes en santé mentale qui sont formés et accrédités pour aider leurs collègues aux prises avec des problèmes de santé mentale. Ils offrent non seulement un soutien en cas de besoin immédiat, mais organisent également de façon proactive des séances tout au long de l'année afin de créer un espace d'échange.
- L'équipe célèbre également diverses journées de sensibilisation à la santé mentale tout au long de l'année, notamment la Journée Time to Talk en février, qui a donné lieu à une conversation animée par la direction en 2025. En mai, nous avons participé à notre deuxième marche caritative à l'occasion de la Semaine de sensibilisation à la santé mentale; plus de 200 collègues ont pris part au défi du Peak District. Nous avons également organisé une série d'événements pour célébrer la Journée mondiale de la santé mentale en octobre.

### **Brésil**

- Notre séance en personne « Leading with Care » a été conçue pour les responsables d'employés actuels et potentiels afin de les sensibiliser au bien-être et aux soins personnels.
- Nous avons également organisé des ateliers visant à aider les personnes à reconnaître et à surmonter leurs propres problèmes de santé mentale dans leur vie professionnelle quotidienne.

### **Afrique**

- En mars, nous avons organisé une Semaine du bien-être financier dans le but d'enseigner à nos associés, à différentes étapes de leur vie, comment gérer efficacement leurs finances, notamment en ce qui concerne le crédit et l'endettement.
- En juillet, nous avons organisé une Semaine du bien-être et de la santé physique, avec des ateliers offerts virtuellement. Le programme comprenait une séance de yoga pour promouvoir l'activité physique, une séance sur la posture consciente pour soutenir les associés qui passent de longues périodes à leur bureau, et une séance sur la gestion de l'énergie conçue pour aider les associés à maintenir leur niveau d'énergie tout au long de la journée.

### **Inde**

- En Inde, notre groupe de bien-être encourage les associés à se concentrer sur leurs objectifs en matière de santé physique et de conditionnement physique par le biais d'initiatives telles que le Défi bien-être de 100 jours. Nous accordons également la priorité à la sécurité des employés grâce au programme de certification des premiers intervenants, dans le cadre duquel les participants acquièrent des compétences de sauvetage telles que la RCR, les premiers soins et les interventions d'urgence. Dans le cadre de notre engagement à l'égard de la durabilité, nous avons mis en place une trousse de bienvenue contenant des produits durables pour nos nouveaux employés.

# Recrutement, apprentissage et perfectionnement des associés

## Recrutement d'associés

Notre équipe mondiale d'acquisition de talents a pour mission d'attirer et de mobiliser des talents exceptionnels qui apportent l'expertise et les capacités d'innovation nécessaires à la prospérité et à la croissance de TransUnion. Notre approche vise à combiner une cohérence à l'échelle mondiale avec une agilité au niveau régional afin d'offrir une expérience transparente, respectueuse et équitable à tous les candidats. Nous avons renforcé cet engagement en établissant des normes mondiales pour un recrutement uniforme et en améliorant nos outils et nos analyses afin de simplifier les processus et d'accroître l'efficacité. Nous travaillons en partenariat avec des organisations et des établissements d'enseignement de partout dans le monde afin d'offrir l'accès à des occasions et de repérer des personnes exceptionnelles pour se joindre à nos équipes, de favoriser des perspectives inclusives et de constituer une main-d'œuvre pour le bien commun qui reflète les collectivités que nous servons. En écoutant activement les commentaires des candidats et des parties prenantes, nous visons à affiner continuellement nos pratiques afin d'offrir des expériences qui répondent aux priorités commerciales en constante évolution et qui ont une incidence importante.

## Apprentissage et perfectionnement des associés

Chez TransUnion, nous croyons que l'avancement professionnel n'est pas une ligne droite, mais plutôt un parcours façonné par la curiosité, la croissance et les possibilités. En tant qu'équipe au service du bien, nous donnons à nos associés les moyens de tracer leur propre chemin en leur donnant accès à des outils leur permettant d'explorer leurs intérêts, leurs valeurs et leurs forces, ainsi qu'à des programmes d'apprentissage et à des expériences en milieu de travail en adéquation avec leurs objectifs et leurs aspirations.

En 2025, nous avons lancé les Semaines de la carrière, une initiative mondiale destinée à tous les associés à raison d'une semaine tous les trois mois. Ces semaines visent à apprendre aux associés à prendre en main leur carrière chez TransUnion en leur faisant découvrir les ressources disponibles pour leur perfectionnement professionnel et en leur permettant de s'inspirer de témoignages concrets et de conseils pratiques transmis par d'autres associés. Au cours de l'année, nous avons organisé 15 ateliers sur 3 semaines, en 4 langues, animés par 9 animateurs et mettant en vedette 30 conférenciers invités.

En plus des Semaines de la carrière, les associés ont accès à des programmes d'accompagnement et de perfectionnement professionnels qui favorisent la croissance à tous les niveaux.

- **Gérer pour réussir** – Un programme de leadership de base conçu pour les nouveaux gestionnaires ou ceux qui viennent d'arriver chez TransUnion, afin de les aider à apprendre à faire croître notre entreprise, à perfectionner les talents et à favoriser une culture inclusive.
- **Leadership percutant** – Un programme de trois mois destiné aux directeurs et aux directeurs principaux, conçu pour les aider à accroître leur influence, à gérer la complexité et à obtenir des résultats plus rapidement.
- **Axé sur la croissance** – Une série d'apprentissage trimestrielle destinée à tous les associés à l'échelle mondiale, conçue pour perfectionner les compétences et les mentalités nécessaires pour s'épanouir en période de transformation. Fondée sur la conviction de TransUnion : « Je fais une différence, et vous aussi », cette série a abordé la résilience, la mentalité de croissance, l'agilité et la collaboration.

## Notre stratégie pour le lieu de travail

Notre équipe des ressources humaines s'efforce de promouvoir l'équité dans l'ensemble de l'entreprise selon trois axes prioritaires.

| NOTRE PERSONNEL  | NOTRE CULTURE   | NOTRE MARCHÉ  |
|--|---|---|
| Nous valorisons nos talents en accordant une attention particulière aux pratiques de recrutement inclusives, au perfectionnement continu, à la fidélisation et au soutien de tous nos réseaux d'associés | Nous nous efforçons de maintenir une culture d'entreprise exceptionnelle axée sur le respect et la responsabilisation, et engagée à faire le bien | Nous prenons des mesures positives visant à promouvoir un accès juste et équitable à nos produits, à nos services et à notre chaîne d'approvisionnement |

Nous reconnaissons que les besoins et les occasions diffèrent d'un pays à l'autre; c'est pourquoi nous proposons des domaines d'intervention mondiaux qui permettent à nos régions d'offrir une expérience cohérente à leurs associés, quel que soit leur lieu de résidence, tout en tenant compte des besoins et des exigences locales.

### Stratégie en matière d'IA pour le personnel

En outre, nous élaborons une stratégie en matière d'IA pour le personnel afin de préparer nos associés et de leur donner les moyens de s'épanouir dans un milieu de travail axé sur l'IA. Nous ferons progresser cette stratégie en 2026 en offrant de la formation pour accroître les connaissances en IA de tous les associés et en définissant clairement les attentes des associés et des gestionnaires concernant l'utilisation de l'IA générative dans leurs activités quotidiennes. Nous allons également étendre les outils d'IA mis à la disposition des associés.

### Notre culture

Nous voulons que tous les associés se sentent liés à TransUnion ainsi que les uns aux autres. Nous y parvenons en favorisant une culture qui responsabilise nos associés et qui encourage une compréhension partagée de nos valeurs, de nos convictions et de notre raison d'être. Ensemble, nous formons une main-d'œuvre au service du bien commun, une équipe mondiale d'environ 13 500 personnes unies par une volonté commune et déterminées à avoir une incidence réelle. Nous cultivons un environnement stimulant qui met l'accent sur les liens, la flexibilité et le bien-être.

### Établir des connexions mondiales

Chez TransUnion, les employés jouent un rôle essentiel dans la promotion de la collectivité et de l'éducation. Qu'ils souhaitent se rapprocher autour d'un intérêt commun, célébrer leur héritage culturel ou faire preuve de solidarité avec leurs collègues, tous les associés sont invités à se joindre à l'un de nos groupes de ressources et à y participer. Ces groupes contribuent à renforcer le sentiment d'unité et se concentrent sur les domaines dans lesquels les associés ont exprimé le plus grand intérêt à ce que de tels groupes soient créés.

### **MISE EN LUMIÈRE : le soutien aux associés en situation de handicap et la neurodiversité**

- En 2024, nous avons lancé un nouveau groupe d'employés pour la neurodiversité et le handicap, nommé DiversAbility. Ce groupe s'engage à favoriser un environnement où chaque personne, quelles que soient ses capacités ou sa neurodiversité, peut s'épanouir.
- En juillet, nos associés au Brésil ont organisé une série d'ateliers en deux parties en partenariat avec Verbo em Movimento, une école dédiée à l'enseignement et à la promotion de la langue des signes brésilienne. Ces ateliers visaient à approfondir la compréhension des personnes en situation de handicap. La première séance visait à sensibiliser les participants au capacitisme, aux différentes formes de langage, à l'accessibilité et à l'alliance inclusive. La deuxième séance a offert une introduction pratique aux signes de base, en encourageant les participants à s'impliquer directement dans l'utilisation de ces nouveaux outils de communication. Cette expérience pratique a mis en lumière l'importance de l'accessibilité et a favorisé le développement de formes de communication supplémentaires au sein des équipes.
- En partenariat avec la Sports Association for People with Disabilities, notre bureau au Brésil a organisé un événement consacré à l'importance du sport adapté pour les personnes en situation de handicap et ses avantages.

### **Mouvement culturel**

L'une des façons dont nous revigorons notre culture est de permettre à nos employés de prendre l'initiative de créer des occasions de renforcer les liens et de partager une compréhension commune de nos valeurs, de nos convictions et de nos méthodes de travail. C'est ce que nous appelons le Mouvement culturel, qui met en œuvre des initiatives en faveur d'un environnement engagé, d'une culture performante et d'une expérience exceptionnelle pour les associés dans les sites locaux.

L'objectif de notre Mouvement culturel est de rassembler délibérément un groupe d'employés pour modeler, intégrer et faire progresser notre équipe en constante évolution au service du bien et les nouvelles façons de faire. Le Mouvement culturel, qui est composé de champions de la culture des bureaux les plus importants et de plus de 50 associés, vise à atteindre les objectifs suivants :

- Accroître l'engagement en planifiant des événements pour les associés et la collectivité qui ont une incidence riche et profonde;
- Promouvoir l'interaction sociale et l'esprit d'équipe parmi les associés de TransUnion en définissant des moments qui comptent pour entretenir des liens plus profonds, des amitiés et des relations de confiance;
- Insuffler nos valeurs et nos convictions de manière à ce qu'elles soient observables et perçues comme le fondement de notre façon d'agir et de travailler ensemble.

### **Engagement des associés**

En 2025, nous avons mené notre *Sondage sur l'engagement*, obtenant un taux de participation de 90 %, contre 83 % en 2024. Cette forte participation témoigne de l'engagement de nos associés à créer un milieu de travail exceptionnel. Le sondage a fourni des informations sur l'engagement et l'expérience globale, ce qui nous a aidés à comprendre ce qui favorise les liens, le sentiment d'appartenance et le rendement. Fait notable, 80 % des associés ont indiqué qu'ils recommanderaient TransUnion comme un excellent milieu de travail, une hausse par rapport à 73 % lors de notre sondage d'opinion 2024. Les questions ont été conçues pour mesurer l'engagement et l'expérience en milieu de travail. Nous utilisons ces informations pour souligner ce qui fonctionne et pour élaborer des plans d'action ciblés qui s'appuient sur nos points forts et saisissent les occasions d'amélioration. Ainsi, chaque associé peut contribuer à notre objectif commun.

# Nos collectivités

## Gestion de la chaîne d'approvisionnement

À l'échelle mondiale, les chaînes d'approvisionnement sont confrontées à des défis liés à l'évolution du contexte géopolitique, à la gestion des coûts et aux perturbations de la chaîne de valeur, ce qui souligne l'importance de notre programme. En tant qu'organisation mondiale, nous reconnaissons que nos répercussions environnementales, sociales et éthiques s'étendent au-delà de nos activités directes et touchent les partenaires et les fournisseurs avec lesquels nous travaillons au quotidien. Ce chapitre décrit comment nous intégrons la durabilité, les droits de la personne et les normes éthiques dans notre chaîne d'approvisionnement, comment nous renforçons la responsabilité de nos fournisseurs et comment nous collaborons avec eux pour gérer les risques, favoriser la résilience et créer de la valeur à long terme pour nos clients, nos collectivités et nos parties prenantes.

Notre équipe d'approvisionnement fait preuve de diligence raisonnable lors de l'intégration des fournisseurs – ce qui couvre les aspects financiers et opérationnels ainsi que les problèmes liés aux médias et aux sanctions qui pèsent sur nos fournisseurs. Cela nous aide à prendre en compte les positions de risque globales des fournisseurs tout au long du cycle de vie de nos engagements.

### Gestion du risque tiers

Nous nous engageons à mettre en œuvre une gestion efficace des risques liés aux tiers afin de favoriser une croissance commerciale sûre et durable, tout en respectant les obligations applicables. La gestion des risques liés aux tiers (GRT) vise à détecter, à comprendre et à gérer les risques liés aux tiers en fonction de notre appétence globale pour le risque. La GRT officialise le processus de détermination, d'évaluation et d'atténuation de ces risques pour les employés, les investisseurs et les clients de TransUnion.

Nos procédures opérationnelles normalisées en matière de GRT visent à gérer efficacement les risques liés aux tiers en définissant une approche systématique pour établir les rôles et les responsabilités, et en fournissant une base pour une surveillance continue. Conformément à notre politique, nous évaluons l'aptitude, la capacité et l'intégrité des tiers avant de conclure un accord avec eux. Notre politique favorise le respect des obligations contractuelles en matière de protection de nos données et de suivi afin de garantir que les tiers restent compétents et aptes à remplir leur rôle pendant toute la durée de leurs ententes.

Nous utilisons des outils externes de surveillance de la sécurité afin d'évaluer en continu les alertes de risque liées aux tiers dans différents domaines (p. ex. financier et cybersécurité). Nos équipes évaluent les résultats négatifs et prennent les mesures qui s'imposent. En outre, l'équipe de GRT participe chaque mois au Comité du risque opérationnel de TransUnion et lui fait le point sur la situation, et elle transmet également au CGRE les risques propres à la GRT, le cas échéant.

### **Code de conduite des fournisseurs**

Le Code de conduite des fournisseurs de TransUnion définit notre vision d'un comportement des affaires responsable ainsi que nos attentes à l'égard des fournisseurs et, par extension, de leurs propres chaînes d'approvisionnement, dans le cadre de leurs relations d'affaires avec TransUnion. Le Code définit nos attentes dans les domaines du bien-être, de la santé et de la sécurité ainsi que les droits de la personne et les normes du travail. Les normes du Code de conduite des fournisseurs sont fondées sur des normes reconnues à l'échelle internationale, notamment celles des Conventions fondamentales de l'Organisation internationale du Travail et la Déclaration universelle des droits de l'homme des Nations Unies.

Les parties externes peuvent signaler des actes répréhensibles présumés commis par un fournisseur ou au sein de la chaîne d'approvisionnement au moyen de la Ligne d'assistance mondiale en matière d'éthique ou en écrivant à TransUnion. TransUnion évaluera et, le cas échéant, prendra des mesures pour les cas de non-conformité signalés; les mesures peuvent être la fin de la relation d'affaires avec tout fournisseur qui ne respecte pas le Code de conduite des fournisseurs.

## **Approvisionnement responsable**

TransUnion reconnaît l'importance d'avoir une chaîne d'approvisionnement robuste et responsable, qui peut être renforcée au moyen d'initiatives de durabilité et d'engagement. La mission du programme d'approvisionnement responsable est de veiller à ce que chaque dollar dépensé contribue à une chaîne d'approvisionnement plus percutante et plus résiliente.

### **Chaîne d'approvisionnement durable**

Le programme de chaîne d'approvisionnement durable vise à réduire les risques liés à la chaîne d'approvisionnement tout en faisant progresser les occasions de durabilité. L'approvisionnement durable pose des défis, comme l'obtention d'informations sur les émissions en amont, la conciliation de priorités commerciales concurrentes et l'alignement des fournisseurs sur les objectifs de durabilité de nos clients. Nous relevons ces défis en intégrant la durabilité à nos activités d'approvisionnement et en tirant parti de notre influence sur la chaîne d'approvisionnement pour réduire les émissions et avoir une incidence importante.

L'une des principales priorités du programme de chaîne d'approvisionnement durable de TransUnion est de mesurer et d'évaluer les émissions de gaz à effet de serre (« GES ») tout au long de notre chaîne d'approvisionnement en amont. En évaluant l'empreinte carbone de nos dépenses d'exploitation et de nos dépenses d'investissement, nous obtenons une vision plus précise de notre impact environnemental mondial, en plus de nous acquitter de nos propres obligations en matière de production de rapports<sup>25</sup>.

Pour l'avenir, nous souhaitons renforcer l'engagement de nos fournisseurs en matière d'action climatique. En 2026, nous prévoyons d'établir une liste prioritaire des fournisseurs émettant le plus de GES afin de comprendre leur parcours en matière de réduction des émissions de GES.

### **Résilience des fournisseurs**

Le programme de résilience des fournisseurs adopte une approche stratégique pour élargir notre chaîne d'approvisionnement en établissant des partenariats avec un large éventail de fournisseurs, y compris des petites entreprises et des entreprises émergentes. Un programme de fournisseurs solide renforce non seulement notre propre résilience opérationnelle, mais soutient également nos collectivités.

### **Mentorat des fournisseurs**

Tout au long de 2024, TransUnion a soutenu deux entreprises appartenant à des anciens combattants handicapés, End to End Enterprise Solutions et BidScout, dans le cadre d'une initiative de mentorat dédiée. Des hauts dirigeants ont travaillé directement avec les chefs de la direction des deux entreprises, leur offrant des perspectives stratégiques et leur donnant des conseils pour les aider à accélérer leur croissance. En reconnaissance de ces efforts et d'autres initiatives axées sur les anciens combattants, TransUnion a reçu le prix Veteran Advocate of the Year 2025 décerné par le National Veteran Business Development Council.

### **Formation et éducation des fournisseurs**

En 2025, nous avons organisé notre première journée de formation pour les fournisseurs en partenariat avec le service de la trésorerie de la Ville de Chicago. Les conférenciers ont discuté de la manière dont les entreprises peuvent se positionner pour remporter des contrats avec des organisations.

Afin de sensibiliser notre équipe d'approvisionnement, l'équipe d'approvisionnement responsable organise des formations sur la chaîne d'approvisionnement portant sur des sujets liés à la durabilité, notamment les changements climatiques et les émissions de portée 3. Nous prévoyons de continuer à organiser ces séances pour notre équipe d'approvisionnement, tout en élaborant notre programme d'engagement des fournisseurs.

## **Goodworks**

Grâce à notre programme Good Works@TU, nous rendons service aux collectivités dans lesquelles nous exerçons nos activités grâce au bénévolat et à des dons philanthropiques. Les domaines d'intervention de GoodWorks@TU – l'inclusion économique, l'éducation et la sécurité en ligne – sont des causes sur lesquelles nos associés peuvent avoir une incidence directe grâce à notre expertise et à nos produits uniques.

### **Bénévolat**

Les équipes de TransUnion organisent des efforts de bénévolat de groupe, y compris un mois de service dévoué tous les ans en avril, et nombre de nos associés consacrent leur temps personnel à diverses causes, enregistrant 4 579 heures de bénévolat en 2025.

### **Dons d'entreprise**

Nos associés contribuent également financièrement à plusieurs causes par l'intermédiaire de GoodWorks@TU. Grâce à notre programme de dons jumelés, nous égalons les dons faits à des organismes visés par l'article 501(c)(3) aux États-Unis et à des organismes de bienfaisance enregistrés au Canada jusqu'à concurrence de 2 000 \$ par année par associé. En 2025, nous avons égalé 416 713 \$ de dons à des organismes sans but non lucratif effectués par nos associés.

Au total, TransUnion a versé plus de 4,6 millions de dollars en dons de bienfaisance en 2025.

# Énergie et environnement

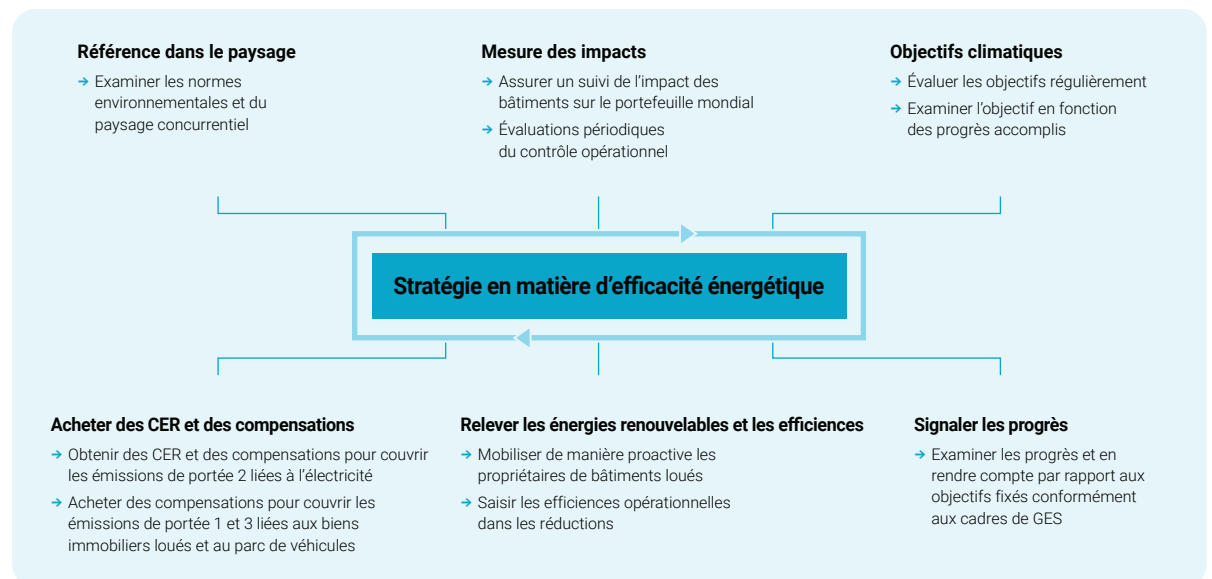
## Aperçu

Nous reconnaissons que chacun a un rôle à jouer dans la préservation d'un environnement sain. En tant qu'entreprise de services d'information, notre impact environnemental est lié à notre consommation d'énergie et d'eau, ainsi qu'à la gestion de nos déchets. Dans ce chapitre, nous présentons nos initiatives visant à réduire notre impact et à contribuer à la protection de la planète.

## Stratégie en matière d'efficacité énergétique

Notre plan pour atteindre nos objectifs de réduction consiste à utiliser des achats d'énergie renouvelable (soit directement, soit en associant l'électricité à des certificats d'énergie renouvelable (« CER »), à migrer les données des centres de données exploités par TransUnion vers des fournisseurs d'informatique en nuage et à consolider les biens immobiliers.

TransUnion maintient une stratégie globale pour améliorer l'efficacité énergétique et opérationnelle, tout en atteignant ses objectifs climatiques, en déterminant les gains d'efficacité et en réduisant son effet sur l'environnement. Notre stratégie est conçue pour nous aider à réaliser nos ambitions en matière de climat en nous concentrant sur la manière dont nous avons le plus d'incidence sur l'environnement : la consommation d'énergie.



## Objectif de rendement

TransUnion a fixé deux objectifs de réduction des émissions en 2021 : réduire à zéro les émissions de GES de portée 1 et 2 d'ici à 2025 et réduire de 30 % les émissions de portée 3 des biens immobiliers loués d'ici à 2030 (en prenant 2019 comme année de référence)<sup>26</sup>. Nous avons réduit nos émissions de portée 1 et de portée 2 de 94 %, principalement grâce à l'achat d'énergie renouvelable et à la consolidation de nos actifs immobiliers. Tout en continuant à réduire nos émissions grâce à l'achat d'énergie renouvelable (y compris par le biais de CER), nous achetons également des crédits de compensation carbone afin de contribuer à atténuer l'impact des émissions que nous n'avons pu éliminer. Notre approche repose sur un seuil de réduction réelle des émissions de 90 %, similaire au seuil utilisé par l'initiative Objectifs scientifiques, les émissions résiduelles restantes étant traitées au moyen de compensations carbone, sans dépasser notre seuil prédéterminé de 10 %<sup>27</sup>.

Grâce à notre stratégie de consolidation immobilière, nous avons également pu réduire de 25 % nos émissions de catégorie 8 de portée 3 provenant des biens immobiliers loués en amont entre 2019 et 2025.

### Contrat d'achat d'électricité avec Constellation

En mai 2023, nous avons franchi une étape importante dans la réduction de nos émissions de portée 2 en signant un accord d'achat d'électricité à long terme avec Constellation, le fournisseur d'électricité de notre siège social de Chicago, pour nous approvisionner en électricité renouvelable auprès du projet solaire Double Black Diamond de Swift Current Energy dans l'Illinois. Grâce à cet accord avec Constellation, entré en vigueur en avril 2025, TransUnion achète une quantité d'énergie renouvelable équivalente à la quantité d'électricité de notre siège social de Chicago.

Notre engagement à long terme a également contribué à soutenir le développement de Double Black Diamond, qui fournit de l'énergie propre à des collectivités dans tout le Midwest. Le projet Double Black Diamond est principalement composé de matériaux nationaux, la plupart de l'acier, des dispositifs de suivi et des panneaux solaires étant fabriqués aux États-Unis. Le projet répondait aux exigences strictes en matière d'apprentissage et de syndicats et a permis de financer un programme de formation aux emplois verts pour la Chicago Urban League.

### Portée 3 : réduction de 30 % des émissions provenant des biens immobiliers loués

Notre objectif de portée 3 est actuellement limité aux émissions provenant des biens immobiliers loués (catégorie 8). Nos émissions de portée 3 provenant des biens immobiliers loués en amont ont diminué de 25 % entre 2019 et 2025<sup>28</sup>. Nous continuons à évaluer nos baux immobiliers et nous nous efforçons de consolider l'espace dans la mesure du possible.

Dans le cadre de notre objectif de portée 3, nous avons acheté environ 8 351 tonnes métriques d'équivalent dioxyde de carbone (« tm éq. CO<sub>2</sub> ») de compensations carbone afin de réduire l'impact de nos émissions mondiales de catégorie 8 de portée 3 provenant des biens immobiliers loués en amont<sup>29</sup>.

<sup>26</sup> Nos objectifs de portée 3 et les informations relatives au rendement qui en découlent se limitent actuellement à notre portefeuille de biens immobiliers loués. Tous nos objectifs sont établis par rapport à 2019. Dans le cadre de notre programme, nous améliorons continuellement nos pratiques au fur et à mesure que de nouvelles informations deviennent disponibles. En 2025, nous avons commencé à inclure les réfrigérants et les liquides de refroidissement dans nos objectifs d'émissions et nous avons recalculé nos données de référence de 2019 afin d'y intégrer les réfrigérants. De plus, comme nous avons constitué un parc de véhicules plus significatif, nous avons intégré les émissions des véhicules à notre inventaire de portée 1.

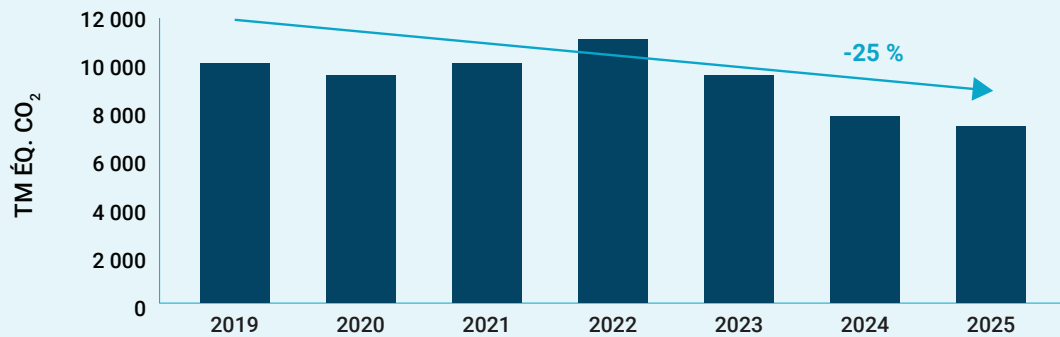
<sup>27</sup> L'achat de CER pour compenser nos émissions de portée 2 n'est pas pris en compte dans le seuil de 10 %.

<sup>28</sup> Nous excluons de notre inventaire les émissions de minimis des armoires de centres de données louées – maintenues principalement pour se conformer aux réglementations en matière de traitement des données dans certains pays.

<sup>29</sup> Nous avons également appliqué 552 tm éq. CO<sub>2</sub> de compensations carbone du même projet à nos émissions de portée 1, comme indiqué ci-dessus.

Portée 3.8 – Émissions provenant des biens immobiliers loués en amont (tm éq. CO<sub>2</sub>)

● Portée 3.8



### Centres de données et partenariats infonuagiques

Nos pratiques en matière de centres de données sont conçues dans un souci d'efficacité et de durabilité. Nous surveillons activement nos centres de données, qu'ils nous appartiennent, qu'ils soient loués ou qu'ils fassent l'objet d'une colocation. Dans le cadre de notre surveillance, nous cherchons à tirer parti des données sur la consommation d'énergie des centres de données, lorsqu'elles sont disponibles, afin de prendre des décisions plus globales. Nos centres de données utilisent principalement des systèmes refroidis à l'air, ce qui élimine le besoin d'eau dans le processus de refroidissement. Bien que les centres de données refroidis à l'air puissent entraîner une augmentation de la consommation d'énergie, nous accordons la priorité à l'expansion des partenariats avec des centres de données dont les partenaires se procurent également de l'énergie renouvelable. Cette approche reflète notre stratégie globale visant à réduire notre empreinte environnementale tout en maintenant l'excellence opérationnelle.

En outre, nous pensons que la migration des données vers des fournisseurs de services infonuagiques respectueux de l'environnement augmentera l'efficacité énergétique du traitement et du stockage de nos données, tout en contribuant à la réduction des émissions au moyen des engagements en matière d'énergie propre de ces tiers. À mesure que nous nous éloignons des centres de données physiques pour nous tourner vers les services et le stockage en nuage, nous bénéficierons des pratiques de durabilité employées par les grands fournisseurs de services en nuage et d'une consommation d'énergie réduite. Nous nous efforçons également de faire appel à des fournisseurs qui se sont engagés à mettre en œuvre leurs propres stratégies de réduction des émissions.

## Efficacité de l'utilisation de l'eau

Nous améliorons notre efficacité en matière d'utilisation de l'eau en mettant l'accent sur une utilisation responsable dans nos bureaux et nos centres de données, notamment en modernisant les systèmes de plomberie et en assurant un meilleur suivi de la consommation sur chaque site. À notre siège social de Chicago, nous avons amélioré l'efficacité de l'utilisation de l'eau en investissant dans notre système de gicleurs d'urgence. Bien que nous n'ayons pas encore défini d'objectifs officiels en matière d'eau, nos pratiques actuelles visent à réduire les risques opérationnels et à favoriser la résilience de nos bâtiments.

## Incidence sur la biodiversité et la nature

TransUnion reconnaît le risque systémique que la perte de la nature et de la biodiversité<sup>30</sup> représente pour l'humanité, ainsi que le lien indissociable entre les changements climatiques et la perte de biodiversité. Nous avons évalué notre incidence potentielle sur la nature à l'aide d'un outil sur la biodiversité, ainsi que dans le cadre de notre évaluation globale de la durabilité, qui comprenait des considérations relatives à l'eau et aux déchets. Notre entreprise exerce ses activités dans des villes à forte densité de population afin d'avoir accès à la technologie et aux talents nécessaires à la gestion de nos activités. À l'heure actuelle, nous n'avons pas détecté de répercussions importantes sur la nature ni de dépendances significatives à son égard, mais nous visons à utiliser le capital naturel de manière efficace.

### Initiative de réduction des déchets

TransUnion a lancé une nouvelle initiative visant à réduire les déchets en installant un distributeur de boissons dans ses bureaux. Des distributeurs de boissons sont disponibles dans les bureaux de Chicago, de Reston, de White Plains et de Louisville. Un seul distributeur de boissons peut éviter l'utilisation de milliers de bouteilles chaque année. Nous prévoyons d'étendre cette initiative à d'autres sites afin de continuer à réduire les déchets.

## Mesures de rendement de l'efficacité

Nous cherchons constamment à améliorer nos pratiques afin de répondre aux attentes du marché. Nous présentons ci-dessous les résultats de notre inventaire des émissions de gaz à effet de serre.

| ÉMISSIONS DE GES (TM ÉQ. CO <sub>2</sub> ) <sup>31</sup>                 | 2025    |
|--|---------|
| Portée 1 <sup>32</sup>   | 552     |
| Portée 2 : selon le marché <sup>32</sup>                                 | 27      |
| Portée 2 : selon l'emplacement <sup>32</sup>                             | 7 761   |
| Portée 3 (émissions consolidées) <sup>33</sup>                           | 206 553 |
| Portée 3, catégorie 1 : biens et services achetés <sup>34</sup>          | 106 566 |
| Portée 3, catégorie 2 : dépenses en immobilisations <sup>34</sup>        | 54 271  |
| Portée 3, catégorie 3 : activités liées aux carburants et à l'énergie    | 1 874   |
| Portée 3, catégorie 4 : transport et distribution en amont <sup>34</sup> | 4 100   |
| Portée 3, catégorie 5 : déchets  | 428     |
| Portée 3, catégorie 6 : déplacements professionnels <sup>35</sup>        | 13 646  |

30 La biodiversité désigne « la variabilité des organismes vivants, quelle qu'en soit l'origine ». Convention sur la diversité biologique, Cadre mondial pour la biodiversité Kunming-Montréal, art. 2 (2025), disponible à l'adresse : Texte de la Convention (en date du 12 décembre 2025).

31 TransUnion a effectué un examen préalable de la portée 3 afin de déterminer ses sources d'émissions les plus importantes, à savoir les portées 3.1 à 3.8 ainsi que la portée 3.15.

32 PricewaterhouseCoopers LLP a effectué une mission d'examen d'attestation portant sur cet indicateur. Consultez son rapport dans notre Déclaration d'assurance par des tiers.

33 TransUnion a commencé à calculer les émissions des catégories 1, 2, 3, 4, 7 et 15 de portée 3 en 2025.

34 TransUnion a utilisé une approche hybride pour élaborer ses informations à fournir concernant la portée 3, catégorie 1 (biens et services achetés), catégorie 2 (dépenses en immobilisations) et catégorie 4 (transport et distribution en amont). L'approche hybride combinait des données basées sur les dépenses et des données propres aux fournisseurs pour calculer les émissions.

35 Les calculs relatifs aux déplacements professionnels n'incluent pas les émissions liées au covoiturage.

| ÉMISSIONS DE GES (TM ÉQ. CO <sub>2</sub> ) <sup>31</sup>    | 2025   |
|---|--------|
| Portée 3, catégorie 7 : déplacements des employés           | 12 930 |
| Portée 3, catégorie 8 : actifs loués en amont <sup>36</sup> | 7 564  |
| Portée 3, catégorie 15 : investissements <sup>36</sup>      | 5 173  |

### Intensité des émissions de carbone

L'intensité des émissions de carbone désigne la quantité d'émissions de carbone produites par dollar de chiffre d'affaires

| INTENSITÉ DES ÉMISSIONS DE GES <sup>37</sup>                     | 2025   |
|--|--|
| Émissions totales de GES (portée 1 et portée 2, selon le marché) | 579 tm éq. CO <sub>2</sub>                     |
| Chiffre d'affaires total 2025 (en millions)                      | 4 576,34 \$ US                                 |
| Ratio d'intensité des GES  | 0,13 (tm éq. CO <sub>2</sub> /1 million \$ US) |

### Mesures de l'utilisation

|   | 2025       |
|---|------------|
| Prélèvement total d'eau (en gallons américains)               | 13 194 896 |
| Déchets totaux (en tm)  | 895        |
| Déchets non dangereux (en tm)                                 | 895        |
| Déchets dangereux (en tm)                                     | 0          |
| Total des déchets récupérés ou recyclés (en tm)               | 58         |
| Déchets non dangereux récupérés ou recyclés (en tm)           | 57         |
| Déchets dangereux récupérés ou recyclés <sup>38</sup> (en tm) | 1          |

<sup>36</sup> Les émissions de catégorie 8 comprennent la consommation d'énergie des établissements loués pour lesquels nous n'avons pas de contrôle opérationnel.

Ces émissions sont calculées à l'aide de facteurs d'émissions fondés sur le marché pour la consommation d'électricité.

<sup>37</sup> TransUnion a calculé l'intensité de ses émissions de GES en divisant le total des émissions de GES déclarées pour les portées 1 et 2 par le revenu annuel (en millions) pour 2025.

<sup>38</sup> Il est à noter que les déchets dangereux sont constitués uniquement de déchets électroniques provenant de la mise au rebut d'appareils électroniques.

**Certifications des installations**

| <b>CERTIFICATIONS</b>   | <b>2025</b> |
|-------------------------|-------------|
| ISO 14001 <sup>39</sup> | Oui         |
| ISO 45001 <sup>40</sup> | Oui         |
| LEED                    | Oui         |

## Formation des associés

Nos associés sont déterminés à améliorer les choses dans leurs fonctions, tant sur le plan professionnel que personnel. Cette année, nous avons offert à nos associés une formation axée sur l'aide à l'élaboration de leurs propres plans de durabilité. Dans le cadre de cette initiative volontaire, ils ont appris à calculer leur propre empreinte carbone et ont découvert des moyens de la réduire dans leur vie quotidienne.

<sup>39</sup> En 2025, nous avons renouvelé la certification ISO 14001 de notre siège social au Royaume-Uni. Nous maintenons un système de gestion environnementale depuis plus de 10 ans dans cette installation.

<sup>40</sup> Notre bureau de Leeds, au Royaume-Uni, maintient la certification ISO 45001 depuis 2019.

# À propos de ce rapport

Le Rapport sur les répercussions mondiales 2025 de TransUnion a été publié le 24 mars 2026. Il rend compte des activités et des initiatives menées au cours de notre exercice 2025 (du 1<sup>er</sup> janvier au 31 décembre 2025), sauf indication contraire. Nous avons inclus, le cas échéant, des références aux cadres et termes communs définis ci-dessous à des fins de comparabilité. Toutefois, nous ne pouvons garantir l'harmonisation parfaite avec ces cadres ou termes ou des interprétations précises de ceux-ci (en aucun cas les termes « alignement », « conformité » ou autre terme similaire doivent être interprétés comme signifiant une harmonisation parfaite).

## Glossaire

|                   |  |
|-------------------|--|
| SASB              | Sustainability Accounting Standards Board                          |
| GTIFC             | Groupe de travail sur les informations financières liées au climat |
| GRI               | Initiative mondiale sur les rapports de performance                |
| Protocole des GES | Protocole des gaz à effet de serre                                 |
| CMC               | Centre mondial de capacités  |

## Importance relative

Aux fins du présent rapport, la définition de l'« importance relative » utilisée pour déterminer les questions par le biais de nos évaluations environnementales, sociales et de gouvernance ou autrement référencées pourrait différer des définitions utilisées aux fins de la création d'informations pour nos dépôts auprès de la Securities and Exchange Commission (SEC) des États-Unis et est généralement plus large que celles-ci. De même, l'attention portée aux questions environnementales, sociales et de durabilité des différents cadres et parties prenantes signifie que notre approche de la détermination et de la discussion des divers risques et impacts peut ne pas se limiter aux éléments qui ont été jugés importants ou pertinents pour la divulgation dans le cadre d'un régime réglementaire particulier, y compris, mais sans s'y limiter, les lois et réglementations fédérales américaines sur le droit des sûretés, même si nous utilisons le mot « important » ou « importance relative » ou des concepts similaires dans le présent rapport.

## Déclarations prospectives

Le présent rapport contient des énoncés prospectifs au sens du Private Securities Litigation Reform Act de 1995. Ces déclarations sont fondées sur les convictions et les attentes actuelles de la direction de TransUnion et sont soumises à des risques et à des incertitudes importants. Les résultats réels peuvent différer substantiellement de ceux décrits dans les déclarations prospectives. Toute déclaration dans le présent rapport qui n'est pas une déclaration des faits

historiques, y compris les déclarations concernant nos convictions, nos attentes et nos perspectives, sont des déclarations prospectives. Les déclarations prospectives contenues dans le présent rapport comprennent des renseignements relatifs : (1) à nos buts, engagements et programmes; (2) à nos plans d'affaires, initiatives et objectifs; (3) à nos hypothèses et attentes; (4) à la portée et les répercussions des risques liés à la responsabilité d'entreprise et les occasions; et 5) aux normes et attentes des tiers.

Ces déclarations comprennent souvent des termes tels que « anticiper », « s'attendre à », « orientation », « suggérer », « planifier », « croire », « avoir l'intention », « estimer », « cible », « projet », « but », « effort », « engager », « devrait », « pourrait », « peut », « sera », « prévision », « perspectives », « potentiel », « continue », « cherche », « prédit », ou la forme négative de ces termes et d'autres expressions similaires.

De nombreux facteurs, y compris des facteurs indépendants de notre volonté, pourraient entraîner des résultats réels sensiblement différents de ceux décrits dans les énoncés prospectifs, ou pourraient avoir une incidence importante sur nos résultats financiers ou sur ces énoncés prospectifs, y compris les facteurs divulgués dans les sections intitulées « Facteurs de risque » et « Rapport et analyse de la direction sur la situation financière et les résultats d'exploitation » de notre rapport annuel dans le formulaire 10-K. Vous devez évaluer tous les énoncés prospectifs formulés dans le présent rapport en tenant compte de ces risques et incertitudes.

Les énoncés prospectifs contenus dans le présent rapport ne sont valables qu'à la date du présent rapport. Nous ne nous engageons pas à publier les résultats de toute révision de ces énoncés prospectifs afin de tenir compte de l'incidence d'événements ou de circonstances pouvant survenir après la date du présent rapport.

Les méthodologies, les normes et les données utilisées pour les questions liées à la durabilité, y compris, mais sans se limiter aux mesures de durabilité, sont susceptibles d'être complexes, d'évoluer et de faire l'objet de perspectives divergentes. Notre approche est susceptible d'évoluer au fil du temps et rien ne garantit qu'elle s'alignera sur les préférences d'une partie prenante en particulier. De même, divers aspects de ce rapport sont fondés sur des politiques et des procédures qui, selon TransUnion, apportent un soutien approprié pour traiter les questions dans la portée et, bien que ces déclarations puissent utiliser des mots comme « assurer », « prévenir » ou autres termes similaires, ces termes ne doivent pas être considérés comme signifiant que ces efforts seront couronnés de succès dans toutes les situations, car il n'y a aucune garantie.

### **Utilisation d'informations de tiers**

Nous pouvons nous appuyer sur des informations de tiers pour certaines divulgations qui peuvent changer au fil du temps à mesure que les méthodologies et la disponibilité et la qualité des données continuent d'évoluer. Ces facteurs ainsi que toute inexactitude ou tout écart par rapport à l'évolution des pratiques exemplaires en matière d'informations de tiers que nous utilisons, y compris dans les estimations ou les hypothèses, ou dans le comportement des tiers eux-mêmes, peuvent entraîner des différences importantes et négatives entre les résultats et les déclarations, estimations et convictions faites par nous ou par des tiers. Nous ne nous engageons pas à vérifier de manière indépendante les informations de tiers ou les hypothèses ou autres aspects méthodologiques ou actions sous-jacents à ces informations. En outre, nos divulgations basées sur des normes de tiers peuvent changer en raison de révisions des exigences du cadre, de la disponibilité des informations,

de l'évolution de nos activités ou des politiques gouvernementales applicables, ou d'autres facteurs, dont certains peuvent être indépendants de notre volonté. L'application de normes ou d'interprétations différentes peut également entraîner des différences importantes par rapport à nos rapports historiques.

**Autres remarques et clauses de non-responsabilité**

Certains renseignements que TransUnion inclut dans ce rapport peuvent être utilisés pour se conformer à diverses obligations juridiques; cependant, la portée de ce rapport est nécessairement plus large que certaines exigences prévues par la loi et une telle utilisation ne doit pas être considérée comme incorporant des parties de ce rapport qui ne répondent pas à de telles obligations ou aux références de TransUnion à celles-ci. Il n'est pas prévu, et TransUnion décline par la présente, toute relation juridique, tout droit ou toute obligation envers un tiers en lien avec ces divulgations. De plus, en fournissant ces renseignements, ni TransUnion ni aucune de ses sociétés affiliées ne concèdent qu'un élément précis est requis ou applicable dans le cadre d'une obligation juridique ni ne concèdent une interprétation particulière de telles exigences prévues par la loi. Dans certaines circonstances, les renseignements que TransUnion inclut dans ce rapport peuvent différer des renseignements contenus dans les rapports réglementaires en raison de différences dans les méthodologies de calcul de certaines mesures ou d'autres facteurs qui peuvent être sous son contrôle ou hors de son contrôle.

**Références**

Les références à des sites Web et à des documents figurant dans le présent rapport sont fournies uniquement pour des raisons de commodité et le contenu des sites Web ou des documents référencés n'est pas incorporé par référence dans le présent document, sauf mention expresse.

# Annexe : Mesures des GES et méthodologie

## Mesures des émissions de GES

| PORTÉE                                  | ÉMISSIONS DE GES EN 2025 (TM ÉQ. CO <sub>2</sub> ) |
|---|--|
| Portée 1                                | 552  |
| Portée 2, selon le marché <sup>41</sup> | 27   |
| Portée 2, selon l'emplacement           | 7761   |

## Méthodologie pour le calcul des émissions de GES<sup>42</sup>

### Périmètre organisationnel

TransUnion utilise l'approche du contrôle opérationnel pour comptabiliser et déclarer les indicateurs d'émissions de GES. En ce qui concerne les mesures des émissions de GES, le périmètre comprend les bureaux et les centres de données (en propriété ou en location) pour lesquels TransUnion est réputée exercer un contrôle opérationnel sur les activités opérationnelles pertinentes. On considère que TransUnion exerce un contrôle opérationnel sur les activités opérationnelles pertinentes lorsqu'elle a une influence suffisante sur les installations pour avoir un impact sur la consommation d'énergie ou l'approvisionnement en énergie, comme l'a déterminé une enquête interne que nous avons menée. Les installations détenues en propriété sont présumées relever du contrôle opérationnel de la société.

1. TransUnion tient compte des principes et des lignes directrices du World Resources Institute et du World Business Council for Sustainable Development, notamment *The Greenhouse Gas Protocol: A Corporate Accounting and Reporting Standard, Revised Edition* et *GHG Protocol Scope 2 Guidance: An amendment to the GHG Protocol Corporate Standard* (collectivement, le « Protocole des GES ») afin d'orienter les critères d'évaluation, de mesure et de déclaration de ces mesures des émissions de GES.

<sup>41</sup> Les émissions de portée 2 selon le marché comprennent la réduction des émissions émises grâce à l'achat de CER, conformément aux lignes directrices du protocole sur les émissions de GES.

<sup>42</sup> Les méthodologies, les normes et les données utilisées pour les questions liées à la durabilité, y compris, mais sans se limiter aux mesures de durabilité, sont susceptibles d'être complexes, d'évoluer et de faire l'objet de perspectives divergentes. Notre approche est susceptible d'évoluer au fil du temps et rien ne garantit qu'elle s'alignera sur les préférences d'une partie prenante en particulier. De même, divers aspects du présent rapport sont fondés sur des politiques et des procédures qui, selon TransUnion, offrent des niveaux de soutien appropriés pour traiter les problèmes entrant dans la portée et, bien que ces énoncés puissent utiliser des termes tels que « garantir », « prévenir » ou d'autres termes similaires, ces termes ne doivent pas être interprétés comme garantissant la réussite de ces efforts, ceux-ci ne pouvant être assurés dans toutes les situations. Les déclarations prospectives ne sont valables qu'à la date à laquelle elles sont faites et nous ne nous engageons pas et déclinons expressément toute obligation de mettre à jour toute déclaration prospective, sauf si la loi applicable l'exige.

2. La quantification des émissions de GES est sujette à une importante incertitude de mesure inhérente, en raison notamment des facteurs d'émissions de GES utilisés dans les modèles mathématiques pour calculer les émissions de GES, et de l'incapacité de ces modèles, en raison de connaissances scientifiques incomplètes et d'autres facteurs, à mesurer avec précision, en toutes circonstances, la relation entre les différents intrants et les émissions de GES qui en résultent. Les données environnementales et sur la consommation d'énergie utilisées dans le calcul des émissions de GES sont soumises à des limites inhérentes, compte tenu de la nature de ces données et des méthodes employées pour les mesurer. Pour préparer les mesures, la direction doit déterminer la pertinence des renseignements à inclure et formuler des hypothèses qui ont une incidence sur les renseignements présentés. Si la direction avait choisi d'autres techniques de mesure, tout en restant dans les limites de l'acceptable, les quantités ou les mesures déclarées auraient pu être sensiblement différentes.

3. Les émissions de GES sont exprimées en tonnes métriques d'équivalent dioxyde de carbone (tm éq. CO<sub>2</sub>) et comprennent le dioxyde de carbone (CO<sub>2</sub>), le protoxyde d'azote (N<sub>2</sub>O), le méthane (CH<sub>4</sub>) et les hydrofluorocarbures (HFC). En 2025, les autres GES que sont l'hexafluorure de soufre (SF<sub>6</sub>), le trifluorure d'azote (NF<sub>3</sub>) et les perfluorocarbones (PFC) n'étaient pas connus comme étant émis par les sites de TransUnion. Les émissions par gaz individuel ne sont pas divulguées, car la majorité des émissions d'équivalent CO<sub>2</sub> se rapporte au CO<sub>2</sub>. Ces émissions d'équivalent dioxyde de carbone utilisent ou sont ajustées en fonction des potentiels de réchauffement planétaire (PRP) définis dans le sixième rapport d'évaluation du Groupe d'experts intergouvernemental sur l'évolution du climat (100 ans). Les émissions d'équivalent CO<sub>2</sub> sont calculées en multipliant les données d'activité réelles ou estimées (p. ex. les pertes de gaz réfrigérant) par le facteur d'émission ou le PRP pertinents. Tous les facteurs d'émission sont mis à jour chaque année, le cas échéant et lorsqu'ils sont disponibles.

# Recommandations du Groupe de travail sur les informations financières liées au climat<sup>43</sup>

| PILIER      | RECOMMANDATIONS   |   |
|-------------|---|---|
| Gouvernance | Décrire la surveillance par le conseil d'administration des risques et des possibilités liés au climat.       | Le conseil d'administration de TransUnion supervise notre programme de durabilité, y compris les risques et les possibilités liés au climat, principalement par l'intermédiaire du Comité de la gouvernance et des candidatures, qui reçoit chaque trimestre des mises à jour de la direction sur les questions liées à la durabilité. Ce comité examine régulièrement la stratégie, les initiatives et les politiques en matière de durabilité de TransUnion.  |
|             | Décrire le rôle de la direction dans l'évaluation et la gestion du risque et des possibilités liés au climat. | <p>Au niveau de la direction, TransUnion a mis sur pied l'équipe de la durabilité qui aide à gérer les initiatives liées aux questions de durabilité, y compris les risques et les possibilités liés au climat. Le Bureau de la durabilité rencontre aussi régulièrement l'équipe de direction de TransUnion pour obtenir des orientations sur la stratégie et l'exécution des programmes de durabilité de l'entreprise.</p> <p>Les questions liées au climat sont également prises en compte de manière thématique dans notre taxonomie des risques et notre processus de gestion des risques d'entreprise et les risques sont examinés par le CGRE au niveau de la direction, le cas échéant. À la suite de notre évaluation transversale des risques liés au climat, nous avons informé les cadres et le CIGR des risques relevés au cours du processus.</p> |

<sup>43</sup> Les méthodologies, les normes et les données utilisées pour les questions liées à la durabilité, y compris, mais sans se limiter aux mesures de durabilité, sont susceptibles d'être complexes, d'évoluer et de faire l'objet de perspectives divergentes. Notre approche est susceptible d'évoluer au fil du temps et rien ne garantit qu'elle s'alignera sur les préférences d'une partie prenante en particulier. De même, divers aspects du présent rapport sont fondés sur des politiques et des procédures qui, selon TransUnion, offrent des niveaux de soutien appropriés pour traiter les problèmes entrant dans la portée et, bien que ces énoncés puissent utiliser des termes tels que « garantir », « prévenir » ou d'autres termes similaires, ces termes ne doivent pas être interprétés comme garantissant le succès de ces efforts, ceux-ci ne pouvant être assurés dans toutes les situations. Les déclarations prospectives ne sont valables qu'à la date à laquelle elles sont faites et nous ne nous engageons pas et déclinons expressément toute obligation de mettre à jour toute déclaration prospective, sauf si la loi applicable l'exige.

| PILIER                   | RECOMMANDATIONS  |  |
|--------------------------|--|--|
| <b>Stratégie</b>         | Décrire les risques et les possibilités liés au climat que l'entreprise a relevés à court, moyen et long terme.  | Voir la section sur l'évaluation des risques climatiques pour obtenir une description des risques et des possibilités liés au climat que nous avons relevés, des effets connexes et de la résilience évaluée.  |
|                          | Décrire les répercussions des risques et des possibilités liés au climat sur les activités, la stratégie et la planification financière de l'entreprise. | Voir la section sur l'évaluation des risques climatiques pour obtenir une description des risques et des possibilités liés au climat que nous avons relevés, des effets connexes et de la résilience évaluée.  |
|                          | Décrire la résilience de la stratégie de l'entreprise en tenant compte de différents scénarios liés au climat, y compris un scénario de 2 °C ou moins.   |  |
| <b>Gestion du risque</b> | Décrire les processus de détermination et d'évaluation des risques liés au climat mis en place par l'entreprise.   | <p>Pour plus d'informations sur le processus d'évaluation des risques climatiques que nous avons entrepris en 2023, voir la section consacrée à l'évaluation des risques climatiques.</p> <p>TransUnion maintient une taxonomie des risques sur plusieurs sujets, qui prend en compte les questions de durabilité dans l'évaluation des risques. Le CGRE a examiné nos risques liés au climat à la suite de notre évaluation des risques liés au climat et continuera à examiner ces risques lorsque cela sera jugé approprié.</p>   |
|                          | Décrire les processus de gestion des risques liés au climat mis en place par l'entreprise.   | <p>Comme pour les autres risques, les risques liés au climat sont pris en compte dans notre cadre de GRE, qui constitue le fondement de nos politiques et de nos processus de gouvernance dans tous les secteurs et toutes les régions. Ce cadre repose sur les étapes suivantes :</p> <p><b>Organisation</b> : notre stratégie en matière de risque, notre taxonomie des risques et nos pratiques de gouvernance établissent des normes pour prendre des risques dans les limites de notre Déclaration globale relative à l'appétit pour le risque.</p> <p><b>Orientation</b> : le cadre de gestion du risque d'entreprise soutient notre appétit pour le risque au moyen de processus, de politiques, de procédures et de méthodologies organisés qui aident nos équipes à gérer efficacement les risques de manière cohérente dans l'ensemble de l'entreprise.</p> <p><b>Gestion</b> : nous gérons les risques en établissant des contrôles pour atténuer les risques relevés et nous mettons en œuvre un processus de gestion des problèmes pour stimuler les corrections et améliorations nécessaires aux contrôles.</p> <p><b>Surveillance</b> : nous mesurons les processus et les résultats de l'entreprise pour nous assurer que les contrôles fonctionnent efficacement.</p> |

| PILIER   | RECOMMANDATIONS   |   |        |   |                        |     |   |    |   |       |  |
|--|---|---|--------|---|------------------------|-----|---|----|---|-------|--|
| <b>Gestion du risque (suite)</b>                                   | Décrire les processus de gestion des risques liés au climat mis en place par l'entreprise.  | <b>Établissement de rapports</b> : notre programme de gestion du risque fait état des principaux thèmes de risque et des mesures de rendement pour permettre la surveillance de la direction, y compris des comités de gouvernance du risque.   |        |   |                        |     |   |    |   |       |  |
|  | Décrire comment les processus de détermination, d'évaluation et de gestion des risques liés au climat sont intégrés dans l'approche globale de gestion des risques de l'entreprise. | TransUnion maintient un programme de gestion des risques afin de relever les différents défis auxquels elle est confrontée en tant qu'entreprise. Nous gérons nos risques liés au climat et à l'environnement au moyen de notre taxonomie des risques juridiques et de gouvernance. Nous fournissons des mises à jour sur les risques climatiques au CGRE, qui est présidé par notre chef de la conformité et de la gestion des risques et composé de l'équipe de direction de TransUnion et de notre chef de la sécurité de l'information. |        |   |                        |     |   |    |   |       |  |
| <b>Mesures et objectifs</b>  | Divulguer les mesures utilisées par l'organisation pour évaluer les risques et les occasions liés au climat, conformément à sa stratégie et à sa gestion des risques.               | Nous effectuons le suivi de nos émissions de portée 1 et de portée 2, ainsi que de nos émissions de portée 3, le cas échéant. Nous assurons le suivi de notre consommation d'énergie et ses sources lorsqu'elles sont disponibles.  |        |   |                        |     |   |    |   |       |  |
|  | Divulguer les émissions de GES de portée 1, de portée 2 et, le cas échéant, de portée 3.  | <table border="1"> <thead> <tr> <th>PORTÉE</th> <th>ÉMISSIONS EN 2025 (TM ÉQ. CO<sub>2</sub>)</th> </tr> </thead> <tbody> <tr> <td>Portée 1<sup>44</sup></td> <td>552</td> </tr> <tr> <td>Portée 2, selon le marché<sup>44, 45</sup></td> <td>27</td> </tr> <tr> <td>Portée 2, selon l'emplacement<sup>44</sup></td> <td>7 761</td> </tr> <tr> <td>Portée 3 (émissions consolidées) : biens et services<sup>46</sup></td> <td>206 553</td> </tr> </tbody> </table>  | PORTÉE | ÉMISSIONS EN 2025 (TM ÉQ. CO <sub>2</sub> ) | Portée 1 <sup>44</sup> | 552 | Portée 2, selon le marché <sup>44, 45</sup> | 27 | Portée 2, selon l'emplacement <sup>44</sup> | 7 761 | Portée 3 (émissions consolidées) : biens et services <sup>46</sup> |
| PORTÉE   | ÉMISSIONS EN 2025 (TM ÉQ. CO <sub>2</sub> )   |   |        |   |                        |     |   |    |   |       |  |
| Portée 1 <sup>44</sup>   | 552   |   |        |   |                        |     |   |    |   |       |  |
| Portée 2, selon le marché <sup>44, 45</sup>                        | 27  |   |        |   |                        |     |   |    |   |       |  |
| Portée 2, selon l'emplacement <sup>44</sup>                        | 7 761   |   |        |   |                        |     |   |    |   |       |  |
| Portée 3 (émissions consolidées) : biens et services <sup>46</sup> | 206 553   |   |        |   |                        |     |   |    |   |       |  |

44 PricewaterhouseCoopers LLP a effectué une mission d'examen d'attestation portant sur cet indicateur. Consultez son rapport dans notre Déclaration d'assurance par des tiers.

45 Les émissions de portée 2 selon le marché comprennent la réduction des émissions émises grâce à l'achat de CER, conformément aux lignes directrices du protocole sur les émissions de GES.

46 Les calculs reposent sur des informations financières pour l'ensemble de 2025 au lieu des estimations du quatrième trimestre de l'exercice 2024.

| PILIER                       | RECOMMANDATIONS   |   |
|------------------------------|---|---|
| Mesures et objectifs (suite) | Décrire les objectifs utilisés par l'organisation pour gérer les risques et les occasions liés au climat ainsi que les résultats obtenus par rapport à ces objectifs. | <p>En 2021, nous nous sommes fixé deux objectifs : réduire à zéro<sup>47</sup> les émissions de GES de portée 1 et 2 d'ici à 2025 dans nos activités, et réduire de 30 % les émissions de portée 3 des biens immobiliers loués d'ici à 2030 (en prenant 2019 comme année de référence).</p> <p>Nous avons réduit d'environ 94 % nos émissions de portée 1 et 2 par rapport au niveau de référence de 2019, et nous avons acheté des crédits de compensation carbone pour compenser nos émissions résiduelles de portée 1 et 2 recensées. Par conséquent, nous avons déterminé que nous avons atteint notre objectif opérationnel de carboneutralité pour 2025. Au cours de la même période, nous avons réduit de 25 % nos émissions de portée 3 provenant des biens immobiliers loués en amont.</p> |

## Évaluation des risques climatiques

TransUnion prévoit d'actualiser son évaluation des risques climatiques en 2026. En 2023, nous nous sommes associés à un partenaire consultant externe pour réaliser une évaluation des risques climatiques, y compris une analyse des scénarios climatiques, afin de déterminer les risques et les possibilités liés au climat. L'évaluation s'est appuyée sur les observations des parties prenantes internes ainsi que sur les projections et la recherche en matière de climat, les politiques et réglementations émergentes et en vigueur en matière de climat et l'analyse comparative avec les pairs. Un groupe de travail interfonctionnel comprenant des associés des secteurs de la finance, de la durabilité, du droit, du risque et de la conformité, des opérations, de la stratégie et de la sécurité de l'information a été constitué pour éclairer le processus d'identification et d'évaluation des risques et des possibilités.

Nous avons évalué les risques et les occasions liés au climat en analysant l'exposition ainsi que la capacité d'adaptation de TransUnion pour chaque élément dans trois scénarios climatiques différents : « action forte, réchauffement faible »; « action différée » et « aucune action, réchauffement élevé ».

Nous avons sélectionné des scénarios reconnus à l'échelle internationale du Réseau pour le verdissement du système financier (« NGFS »), un groupe de banques centrales, afin d'éclairer notre évaluation des effets potentiels de divers risques climatiques sur TransUnion. Il s'agit de scénarios plausibles largement acceptés pour l'avenir des émissions de GES. Les scénarios de NGFS constituent un point de départ utile et commun pour l'analyse des risques climatiques et nous ont permis de prendre en compte des éléments potentiellement pertinents pour TransUnion, notamment les taux d'intérêt, les prix de l'énergie et les mesures de l'innovation technologique comme l'investissement dans les énergies renouvelables.

<sup>47</sup> Notre approche à l'égard de « zéro émission dans nos activités » utilise un seuil de réduction réelle des émissions de 90 %, semblable au seuil utilisé par l'initiative Objectifs scientifiques. Nous prévoyons des émissions résiduelles, car il est impossible pour la plupart des entreprises de réduire à zéro les émissions réelles de GES provenant de leurs activités.

Nous avons relevé les risques physiques et les risques liés à la transition en organisant un certain nombre d'ateliers axés sur l'exploration des effets possibles pour TransUnion dans divers scénarios. Les risques matériels sont liés aux répercussions matérielles des changements climatiques, tels que les dommages causés aux installations par un phénomène météorologique extrême. Les risques liés à la transition sont associés à la transition vers une économie à faibles émissions de carbone, comme l'augmentation des prix de l'énergie.

Les trois scénarios utilisés pour notre analyse sont les suivants :

| SCÉNARIO                           | DESCRIPTION  |
|------------------------------------|--|
| Action forte, réchauffement faible | Également appelé « zéro émission nette d'ici 2050 » ou « transition ordonnée », il s'agit du scénario le plus ambitieux qui limite le réchauffement de la planète à 1,5 °C grâce à des politiques climatiques strictes et à l'innovation pour atteindre des émissions nettes de CO <sub>2</sub> nulles aux alentours de 2050. Les risques matériels sont relativement faibles, mais les risques liés à la transition sont plus élevés. |
| Action différée                    | Également appelé « Transition ordonnée », ce scénario suppose que les émissions annuelles mondiales ne diminuent pas avant 2030. Des politiques fortes sont alors nécessaires pour limiter le réchauffement à moins de 2 °C. Les risques liés à la transition et les risques matériels sont alors plus élevés que dans le cas du premier scénario.   |
| Aucune action, réchauffement élevé | Également appelé « Politiques actuelles » ou « Cours normal des activités », ce scénario suppose que seules les politiques actuelles sont poursuivies, ce qui entraîne des risques matériels plus élevés. Dans ce scénario, les émissions augmentent jusqu'en 2080, entraînant un réchauffement d'environ 3 °C.  |

Nous avons évalué les risques qui pourraient survenir dans le cadre des trois scénarios climatiques décrits ci-dessus sur trois horizons temporels différents : à court terme (2023 à 2028) à moyen terme (2028 à 2030) et à long terme (2030 à 2050). Ces périodes ont été choisies par souci de cohérence avec nos objectifs climatiques de 2025 (milieu de la période à court terme) et de 2030 (fin de la période à moyen terme) ainsi qu'avec l'objectif planétaire de zéro émission nette d'ici 2050. Nous présentons certains de ces risques dans les sections suivantes. Toutefois, en raison des diverses considérations et des divers mécanismes qui ont éclairé cette évaluation, veuillez noter que tous ces risques ne sont pas nécessairement importants pour nos activités et nos opérations, en particulier selon les définitions pertinentes pour les obligations de divulgation en matière de valeurs mobilières aux États-Unis. Pour plus d'informations, veuillez consulter la section « À propos de ce rapport » du présent rapport.

### Risques matériels

Les répercussions matérielles des changements climatiques devraient s'intensifier à l'avenir en raison de l'augmentation de la température mondiale et de la fréquence et de la gravité des phénomènes météorologiques extrêmes. De même, puisque les gouvernements cherchent à réduire les émissions, cela pourrait entraîner une diminution de la demande des consommateurs et une inflation des biens. Dans le cadre de notre évaluation des risques climatiques, nous avons analysé les répercussions financières possibles d'événements météorologiques extrêmes pour trois régions importantes sélectionnées pour leurs différentes vulnérabilités aux risques climatiques physiques et leur importance pour nos activités : Leeds, au Royaume-Uni; Chennai, en Inde; Chicago, en Illinois, aux États-Unis.

Notre partenaire consultant a utilisé la méthode de la valeur à risque, qui prend en compte à la fois les dommages physiques aux actifs et les pertes de productivité pour chaque risque climatique évalué.

La valeur à risque pour les trois régions est plus importante dans les scénarios de réchauffement les plus élevés, et augmente après 2030. Nous avons modélisé le coût des pertes d'infrastructures immobilières dues aux catastrophes naturelles, la baisse de productivité des employés en raison de l'augmentation de la température ainsi que la réduction de la demande de nos produits en raison des tendances macroéconomiques qui entraînent une hausse de l'inflation. Dans le scénario le plus pessimiste, l'incidence potentielle la plus importante est liée à la perte de productivité, les dommages matériels causés aux sites représentant une part relativement faible de la valeur en péril.

| CATÉGORIE                                | RISQUE                               | IMPACT  |
|--|--------------------------------------|---|
| Technologie                              | Cyberattaques                        | Les changements climatiques, dans le cadre de phénomènes météorologiques extrêmes, peuvent exacerber le risque de cyberattaques, car la population sera plus vulnérable aux escroqueries.   |
|  | Vulnérabilité des centres de données | Les centres de données de TransUnion pourraient être vulnérables à la perte de données en cas de phénomènes météorologiques extrêmes.   |
| Gestion de la chaîne d'approvisionnement | Risques tiers                        | TransUnion dépend de tiers pour ses données et ses systèmes. L'acquisition de données auprès de partenaires et de tiers qui fournissent des services et des biens pourrait être touchée par le dérèglement climatique.  |
| Capital humain                           | Productivité des associés            | L'interruption de l'accès à l'électricité en raison d'une mauvaise infrastructure du réseau énergétique ou de catastrophes naturelles pourrait empêcher les associés d'effectuer leur travail, en particulier ceux qui travaillent à distance sans alimentation de secours. La productivité des associés pourrait également être touchée par l'augmentation de la température mondiale. |
| Perturbation des activités               | Perturbation des infrastructures     | Des phénomènes météorologiques extrêmes ou une infrastructure de réseau inadéquate pourraient perturber les principales activités de l'entreprise et les ressources nécessaires pour les soutenir, ce qui entraînerait une augmentation des coûts.  |
|  | Perturbation stratégique             | Certains CMC de TransUnion sont situés dans des régions où l'infrastructure énergétique est moins robuste. Si la demande en énergie augmente en raison de températures extrêmes ou de migrations de population, l'accès à l'électricité pourrait être perturbé dans des endroits essentiels.  |

### Risques liés à la transition

Les risques liés à transition sont ceux associés au rythme et à l'ampleur avec lesquels une organisation gère le rythme interne et externe du changement pour réduire les émissions de gaz à effet de serre et effectuer la transition vers les énergies renouvelables et s'y adapte<sup>48</sup>.

La transition nécessite des changements politiques et juridiques, technologiques et commerciaux pour répondre aux exigences d'atténuation et d'adaptation liées aux changements climatiques. En fonction de la nature, de la rapidité et de l'orientation de ces changements, les risques de transition peuvent représenter des niveaux variables de risques financiers et de réputation pour les organisations.

| CATÉGORIE                         | RISQUE                              | IMPACT  |
|-----------------------------------|-------------------------------------|---|
| Politiques et affaires juridiques | Conformité réglementaire            | Des coûts de conformité accrus peuvent être engagés pour répondre aux nouvelles réglementations sur les changements climatiques ou encore aux exigences en matière de divulgation.  |
| Marché                            | Augmentation des coûts énergétiques | L'augmentation des coûts énergétiques directs et répercutés par les fournisseurs pourrait faire augmenter les coûts d'exploitation de TransUnion.   |
|                                   | Réduction de la demande             | Les changements climatiques pourraient accroître la volatilité du marché et le risque géopolitique, y compris la hausse des taux d'intérêt et de l'inflation, ce qui pourrait avoir une incidence négative sur les principaux clients de TransUnion et, par conséquent, réduire la demande. |
| Réputation                        | Réputation auprès des investisseurs | L'incapacité à répondre aux attentes accrues des investisseurs en matière de durabilité pourrait avoir une incidence négative sur notre réputation et faire baisser le cours de nos actions.  |

TransUnion est déjà soumise à des réglementations liées au climat dans divers territoires où nous exerçons des activités. Nous croyons que de nouveaux règlements seront mis en œuvre dans les années à venir, puisque les pays cherchent à réduire leurs émissions de GES. Le respect des exigences juridiques ainsi que les attentes des investisseurs et des clients en matière de changement climatique pourraient avoir une incidence sur nos activités dans les années à venir, dans la mesure où nos pratiques ou nos informations ne correspondent pas aux attentes des parties prenantes.

Enfin, un certain nombre de facteurs externes et incontrôlables pourraient avoir une incidence sur TransUnion en raison de l'augmentation du besoin énergétique et de la volatilité du marché. Nous avons pris des mesures pour éviter les effets possibles de la volatilité du marché, notamment en signant un accord de 12 ans avec Constellation, qui prévoit un prix fixe sur les énergies renouvelables.

<sup>48</sup> *Climate Risks and Opportunities Defined*, Agence américaine pour la protection de l'environnement, en date du 22 février 2024, disponible à l'adresse : [www.epa.gov/climateleadership/climate risks-and-opportunities-defined#transition](https://www.epa.gov/climateleadership/climate risks-and-opportunities-defined#transition).

### Possibilités liées au climat

Outre les risques susmentionnés, l'évaluation a permis de cerner cinq possibilités liées au climat pour TransUnion.

| OCCASION                                 | IMPACT  |
|--|---|
| Réponse face aux changements climatiques | TransUnion pourrait être en mesure d'améliorer l'accès aux capitaux des investisseurs intéressés par une action climatique forte en donnant la priorité à sa réponse aux changements climatiques.   |
| Augmentation de la demande               | Les changements climatiques sont susceptibles d'entraîner des pressions financières pour les personnes qui subissent des pertes et des dommages dus à des phénomènes météorologiques extrêmes ou les personnes qui perdent leur emploi en raison de la transition vers une économie à faibles émissions. Cela peut créer ou augmenter la demande pour les produits et services de TransUnion. |
| Coûts énergétiques                       | TransUnion pourrait prendre des mesures pour encourager l'efficacité énergétique dans ses bureaux et ses centres de données, ce qui permettrait de réduire les coûts d'exploitation.  |
| Innovation en matière de produits        | TransUnion pourrait investir dans la recherche et le développement pour aider les consommateurs et les clients à comprendre les risques climatiques ou à s'adapter aux répercussions des changements climatiques.   |
| Nouvelles offres de produits             | Les changements climatiques pourraient créer des situations dans lesquelles des personnes pourraient devoir déménager et avoir besoin de nouveaux moyens pour accéder au crédit ou aux services financiers, ce qui donnerait à TransUnion l'occasion de répondre à ces besoins et d'augmenter ses revenus.  |

Dans le cadre de notre travail régulier visant à mettre à jour notre approche de la gestion des risques en fonction des diverses tendances du marché, nous avons l'intention d'examiner les résultats de cette évaluation afin d'apporter d'éventuelles mises à jour à nos processus de gestion des risques.

### Efforts d'atténuation et d'adaptation aux changements climatiques

TransUnion a mis en place une stratégie de consolidation des centres de données afin d'utiliser efficacement les centres de données qu'elle exploite. Dans le cadre de ces efforts, nous avons fermé 13 centres de données en 2025. Bon nombre des centres de données que nous fermons sont situés dans des endroits plus vulnérables à certaines catastrophes climatiques, comme la Californie, la Floride et Denver. Nous pensons que la consolidation de nos données renforcera la résilience de nos activités. En outre, nous tirerons parti du recours à l'infonuagique, qui, selon nous, contribuera à réduire les émissions, car les principaux fournisseurs d'infonuagique concluent des ententes personnalisées d'énergie propre en raison de leur envergure<sup>49</sup>.

# Annexe – Divulgations volontaires supplémentaires sur la durabilité

## Annexe – Sustainability Accounting Standards Board

| SUJET                | INDICATEUR COMPTABLE   | RÉPONSE  | CODE         |
|----------------------|--|--|--------------|
| Sécurité des données | Description de l'approche adoptée pour déterminer et traiter les risques liés à la sécurité des données  | Voir la section « Sécurité et protection des renseignements personnels » du présent rapport.   | SV-PS-230a.1 |
|                      | Description des politiques et pratiques relatives à la collecte, à l'utilisation et à la conservation des renseignements relatifs aux consommateurs  | Nos pratiques en matière de protection des renseignements personnels sont décrites dans l'Énoncé de confidentialité, accessible ici : <a href="http://www.transunion.com/privacy">www.transunion.com/privacy</a> | SV-PS-230a.2 |
|                      | 1) Nombre de violations de données; 2) pourcentage de violations (a) concernant des renseignements commerciaux confidentiels de clients et (b) concernant des données à caractère personnel; et 3) nombre (a) de clients et (b) de personnes concernés | TransUnion ne divulgue pas ces renseignements, sauf s'il s'agit d'archives publiques.  | SV-PS-230a.3 |

| SUJET                                  | INDICATEUR COMPTABLE  | 2025         | CODE                 |
|--|---|--------------|----------------------|
| Indicateurs relatifs à la main-d'œuvre | <b>Taux de roulement volontaire et involontaire des associés<sup>50</sup></b> |              | <b>SV-PS-330 a.2</b> |
|  | Taux de roulement volontaire  | 8,7 %        |                      |
|  | <b>Taux de roulement involontaire</b>   | <b>6,4 %</b> |                      |
|  | <b>Engagement des associés en pourcentage<sup>51</sup></b>                    | <b>77 %</b>  | <b>SV-PS-330 a.3</b> |
|  | Nombre total d'associés <sup>52</sup>   |              | SV-PS-000.A          |
|  | Nombre d'associés   | 13 439       |                      |
|  | Associés à temps plein  | 13 361       |                      |
|  | Associés à temps partiel  | 78           |                      |
|  | Associés temporaires  | 93           |                      |

<sup>50</sup> TransUnion utilise les renseignements sur le personnel à l'échelle mondiale lorsqu'elle présente le taux de roulement.

<sup>51</sup> TransUnion a réalisé des sondages d'opinion et de mobilisation pour communiquer avec les associés sur les questions les plus importantes pour eux. En 2025, 77 % des répondants ont déclaré qu'ils étaient susceptibles de recommander TransUnion comme employeur.

<sup>52</sup> TransUnion utilise des renseignements sur le personnel à l'échelle mondiale lorsqu'elle présente les indicateurs des activités ci-dessus. Les « associés temporaires » reflètent nos stagiaires. Nous avons exclu les données sur les associés contractuels dans les données visées par le code SV-PS-000.A et celles visées par le code SV-PS-000.B, car elles ne sont pas disponibles pour le moment.

| SUJET                     | INDICATEUR COMPTABLE   | RÉPONSE   | CODE          |
|---------------------------|--|---|---------------|
| Intégrité professionnelle | Description de l'approche visant à garantir l'intégrité professionnelle  | <p>Pour appuyer notre éthique des affaires et nos pratiques en matière de conformité, nous avons mis en place un Code de conduite professionnelle que tous les associés doivent accepter lorsqu'ils sont embauchés à TransUnion et qu'ils doivent confirmer tous les ans.</p> <p>Le Code de conduite professionnelle énonce les directives et les attentes de TransUnion en ce qui concerne des sujets comme la confidentialité des données, la lutte contre la corruption, l'utilisation équitable, les conflits d'intérêts, l'exactitude des communications et de la tenue des dossiers, les droits de la personne et les droits dans le domaine du travail, ainsi que la responsabilité communautaire. Il est accessible au public pour consultation.</p> <p>Dans le cadre de notre engagement envers le comportement éthique, nos associés peuvent soulever leurs préoccupations de plusieurs façons, notamment les atteintes au Code et aux politiques de TransUnion. Nous offrons une ligne d'assistance en matière d'éthique accessible en tout temps à nos associés et à nos sociétés affiliées et au grand public afin de signaler de manière sécurisée et anonyme toute conduite professionnelle qui semble illégale, non éthique ou dangereuse. En outre, les associés peuvent faire part de leurs préoccupations directement à leur gestionnaire, au représentant des ressources humaines, à un membre du service juridique ou à un responsable de l'application du Code de conduite professionnelle.</p> | SV-PS-510 a.1 |
|                           | Ils peuvent également utiliser le programme en ligne « S'exprimer » de TransUnion.   |   |               |
|                           | Montant total des pertes financières résultant de procédures judiciaires liées à l'intégrité professionnelle <sup>53</sup> | 0 \$  | SV-PS-510 a.2 |

<sup>53</sup> TransUnion n'a pas versé d'indemnités pour des pertes financières résultant de procédures judiciaires liées à l'intégrité professionnelle; TransUnion n'inclut pas les règlements dans sa définition des procédures judiciaires aux fins de la production de rapports selon les normes SASB.

## Normes GRI

Le présent rapport fait référence aux normes GRI, ou à des parties de ces normes, comme indiqué ci-dessous. Sauf indication contraire expresse, toutes les données présentées visent l'organisation à l'échelle mondiale et l'année civile entière jusqu'au 31 décembre 2025. Les renvois à notre rapport annuel 2025 dans le formulaire 10-K (rapport annuel dans le formulaire 10-K) et à notre circulaire d'information 2026 (circulaire d'information) sont disponibles sur notre page Web consacrée aux relations avec les investisseurs.

### ÉLÉMENTS GÉNÉRAUX D'INFORMATION

|  |     |  |  |
|--|-----|--|--|
| <b>L'organisation et ses pratiques d'établissement de rapports</b> | 2-1 | Détails concernant l'organisation :                                  | TransUnion   |
|  |     | Nom officiel   | Société ouverte, NYSE:TRU  |
|  |     | Propriété et forme juridique   | Chicago, Illinois, États-Unis  |
|  |     | Siège social   | Nous sommes présents dans plus de 30 pays et territoires qui soutiennent nos activités; voir 10-K pour obtenir plus de détails sur nos activités par région.                             |
|  |     | Pays dans lesquels l'organisation exerce ses activités               |  |
|  | 2-2 | Entités incluses dans le rapport sur la durabilité de l'organisation | Toutes les filiales sont incluses dans notre rapport, sauf indication contraire.   |
|  | 2-3 | Période de rapport, fréquence et point de contact                    | Du 1 <sup>er</sup> janvier au 31 décembre 2025<br>Annuellement, aligné sur la période de rapport financier<br><a href="mailto:sustainabit@transunion.com">sustainabit@transunion.com</a> |
| <b>Activités et travailleurs</b>                                   | 2-6 | Activités, chaîne de valeur et autres relations d'affaires           | Rapport annuel dans le formulaire 10-K   |
|  | 2-7 | Employés   | Rapport sur les répercussions mondiales – Notre personnel, Divulgaration relative au SASB  |

## ÉLÉMENTS GÉNÉRAUX D'INFORMATION

|   |                                       |   |  |
|---|---------------------------------------|---|--|
| <b>Gouvernance</b>                        | 2-9                                   | Structure et composition de la gouvernance  | Circulaire d'information, Rapport sur les répercussions mondiales – Gouvernance, risque et conformité              |
|   | 2-10                                  | Mise en candidature et sélection des membres de la plus haute instance de gouvernance       | Circulaire d'information   |
|   | 2-11                                  | Président de la plus haute instance de gouvernance  | Circulaire d'information   |
|   | 2-12                                  | Rôle de la plus haute instance de gouvernance dans la supervision de la gestion des impacts | Circulaire d'information, Rapport sur les répercussions mondiales – Gouvernance, risque et conformité              |
|   | 2-13                                  | Délégation de la responsabilité de la gestion des impacts                                   | Circulaire d'information, Rapport sur les répercussions mondiales – Gouvernance, risque et conformité              |
|   | 2-14                                  | Rôle de la plus haute instance de gouvernance dans le Rapport sur la durabilité             | Rapport sur les répercussions mondiales – Gouvernance, risques et conformité                                       |
|   | 2-15                                  | Conflits d'intérêts   | Code de conduite professionnelle, Charte du Comité de la gouvernance et des candidatures <sup>54</sup>             |
|   | 2-16                                  | Communication des préoccupations majeures   | Rapport sur les répercussions mondiales – Gouvernance, risques et conformité                                       |
|   | 2-17                                  | Connaissance collective de la plus haute instance de gouvernance                            | Circulaire d'information, Rapport sur les répercussions mondiales – Gouvernance, risque et conformité              |
|   | 2-18                                  | Évaluation du rendement de la plus haute instance de gouvernance                            | Circulaire d'information   |
|   | 2-19                                  | Politiques de rémunération  | Circulaire d'information   |
|   | 2-20                                  | Processus de détermination de la rémunération   | Circulaire d'information   |
| 2-21                                      | Ratio de rémunération totale annuelle | Circulaire d'information  |  |
| <b>Stratégie, politiques et pratiques</b> | 2-22                                  | Déclaration sur la stratégie de développement durable                                       | Rapport sur les répercussions mondiales – Lettre de notre président et directeur général                           |
|   | 2-23                                  | Engagements fondamentaux  | Politiques accessibles sur la page Web « Investor Relations » du site Web de TransUnion – « Corporate Governance » |
|   | 2-25                                  | Processus visant à remédier aux impacts négatifs  | Rapport sur les répercussions mondiales – Gouvernance, risques et conformité                                       |

## ÉLÉMENTS GÉNÉRAUX D'INFORMATION

|   |   |  |  |      |
|---|---|--|--|------|
| <b>Stratégie, politiques et pratiques (suite)</b> | 2-26  | Mécanismes permettant de demander conseil et de faire part de ses préoccupations                   | Code de conduite professionnelle, Rapport sur les répercussions mondiales – Gouvernance, risque et conformité  |      |
|   | 2-27  | Respect des lois et règlements   | Rapport annuel, du formulaire 10-K, Rapport sur les répercussions mondiales – Divulgaration relative au SASB   |      |
| <b>Engagement des parties prenantes</b>           | 2-29  | Approche de l'engagement des parties prenantes   | Rapport sur les répercussions mondiales – Déterminer les principaux thèmes environnementaux, sociaux et de gouvernance<br>Thèmes principaux  |      |
|   | 2-30  | Conventions collectives  | Tous les associés de TransUnion à temps plein et à temps partiel au Brésil (y compris les stagiaires) sont régis par une convention collective; cela représente environ 1,6 % de l'effectif mondial de TransUnion. |      |
| <b>Lutte contre la corruption</b>                 | 3-3   | Gestion du sujet important   |  |      |
|   | 205-2   | Communication et formation relatives aux politiques et procédures de lutte contre la corruption    | Code de conduite professionnelle   |      |
| <b>Santé et sécurité au travail</b>               | 3-3   | Gestion du sujet important   |  |      |
|   | 403-9   | <b>Année</b>   | <b>2025<sup>55</sup></b>   |      |
|   |   |  | <b>Taux pour 1 million d'heures travaillées</b>  |      |
|   |   | Nombre et le taux d'accidents mortels liés au travail  | 0  | 0,00 |
|   |   | Nombre et taux d'accidents liés au travail ayant des conséquences graves (à l'exclusion des décès) | 0  | 0,00 |
|   | Nombre et taux d'accidents liés au travail ayant donné lieu à une demande d'indemnisation <sup>56</sup> | 3  | 0,41   |      |
|   | Nombre d'heures travaillées   | 7 290 876  |  |      |

<sup>55</sup> Nos chiffres et taux d'accidents du travail reflètent uniquement les indicateurs américains et ne tiennent pas compte des tiers qui visitent nos locaux. Les taux d'accidents sont fondés sur : 1) les heures réelles travaillées par notre personnel rémunéré à l'heure aux États-Unis, et 2) les estimations des heures travaillées par notre personnel salarié aux États-Unis, compte tenu des variations d'horaires et de notre avantage de congé flexible. Nous continuerons d'évaluer la présentation de notre information selon l'évolution de nos pratiques avec le temps.

<sup>56</sup> Les accidents liés au travail ayant donné lieu à une demande d'indemnisation des employés.

## Formations des associés

Nous attendons de tous nos associés qu'ils fournissent nos produits, nos services et notre expertise de manière cohérente et fiable, tout en se conformant à toutes les lois et réglementations applicables ainsi qu'aux directives et politiques de TransUnion. Pour renforcer cela, nous proposons à notre personnel des formations en matière de conformité, d'éthique et de sécurité de l'information, ainsi que plusieurs possibilités d'apprentissage et de perfectionnement. Ci-dessous, nous abordons certaines formations essentielles que nous proposons à nos associés.

| CATÉGORIE | MODULE DE FORMATION   | DESCRIPTION  | FRÉQUENCE               | PUBLIC            | RÉGION   |
|-----------|---|--|-------------------------|-------------------|--|
| Éthique   | Formation sur la lutte contre la corruption et les pots-de-vin    | Les nouveaux associés et les associés actuels sont tenus de suivre une formation sur la lutte contre la corruption couvrant les directives opérationnelles relatives à la tenue de registres, aux procédures d'approbation et au comportement approprié en matière de paiements et de cadeaux aux fonctionnaires.  | Annuelle                | Tous les associés | À l'échelle planétaire   |
|           | Formation sur la lutte contre la discrimination et le harcèlement | TransUnion propose une formation contre le harcèlement conforme aux associés situés en Californie, au Connecticut, au Delaware, en Illinois, dans le Maine et dans l'État de New York, ainsi qu'à leurs gestionnaires, conformément aux lois de ces États. La formation contre le harcèlement sensibilise les associés aux politiques de TransUnion et aux lois fédérales et étatiques sur le harcèlement, y compris la façon de déterminer et de prévenir le harcèlement, la discrimination et les représailles en milieu de travail. TransUnion offre également une formation conforme sur l'intervention des témoins aux associés situés à Chicago, ainsi qu'à leurs gestionnaires, conformément à la législation locale. La formation sur l'intervention des témoins informe les associés des politiques de TransUnion et des lois locales en matière de lutte contre le harcèlement, y compris des mesures sûres et positives qui peuvent être prises pour prévenir les préjudices ou pour intervenir lorsqu'un associé est témoin de harcèlement ou d'inconduite sur le lieu de travail. En outre, les associés qui travaillent dans des États où la formation n'est pas obligatoire doivent accepter et respecter la politique de l'entreprise contre le harcèlement. | Au besoin <sup>57</sup> | Tous les associés | Californie, Connecticut, Delaware, Illinois, Maine, New York <sup>58</sup> |

<sup>57</sup> Certains États et régions exigent une formation annuelle, tandis que d'autres exigent une formation tous les deux ans, voire plus.

<sup>58</sup> Les associés qui vivent ou gèrent des associés qui vivent dans les États suivants : Californie, Connecticut, Delaware, Illinois, Maine et New York.

| CATÉGORIE              | MODULE DE FORMATION                                      | DESCRIPTION  | FRÉQUENCE   | PUBLIC   | RÉGION                 |
|------------------------|--|--|---|--|------------------------|
| <b>Éthique (suite)</b> | L'éthique en milieu de travail                           | TransUnion s'engage en permanence à se conformer aux lois applicables et à maintenir une culture éthique. Chaque associé est responsable de maintenir la réputation de notre entreprise en adoptant un comportement éthique. Les nouveaux associés et les associés actuels sont tenus de suivre une formation sur l'éthique en milieu de travail couvrant des sujets tels que les cadeaux, les divertissements et les conflits d'intérêts. | Annuelle  | Tous les associés                                    | À l'échelle planétaire |
| <b>Apprentissage</b>   | Gérer pour réussir                                       | Ce programme fournit aux nouveaux gestionnaires de première ligne les éléments essentiels dont ils ont besoin pour s'épanouir dans leur nouvelle fonction tout en orientant leurs équipes vers la réussite.  | Annuelle  | Gestionnaires  | À l'échelle planétaire |
|                        | Renforcement des compétences et cliniques de compétences | Apprentissage en temps opportun sur des sujets qui alimentent les conversations sur le rendement.  | En cours, alignée sur notre cycle de rendement annuel | Associés et gestionnaires                            | À l'échelle planétaire |
|                        | Accompagnement professionnel                             | Les associés ont un accompagnateur en gestion de carrière à leur disposition pour les aider à évoluer dans leur parcours professionnel à l'intérieur et à l'extérieur de TransUnion.   | Selon les besoins                                     | Tous les associés                                    | À l'échelle planétaire |
|                        | Parcours des aspirants dirigeants                        | Fournit aux contributeurs individuels l'occasion d'en apprendre davantage sur les expériences nécessaires pour diriger des personnes et mettre en pratique les compétences fondamentales en matière de leadership.   | En cours  | Professionnels de haut niveau                        | À l'échelle planétaire |
|                        | Portail d'apprentissage A Cloud Guru                     | Une plateforme d'apprentissage en ligne proposant des cours, des laboratoires et des bacs à sable infonuagiques afin de renforcer les compétences des associés dans ce domaine.  | Selon les besoins                                     | Technologie mondiale, données et analyses (associés) | À l'échelle planétaire |

| CATÉGORIE                    | MODULE DE FORMATION                                      | DESCRIPTION  | FRÉQUENCE         | PUBLIC   | RÉGION                 |
|------------------------------|--|--|-------------------|--|------------------------|
| <b>Apprentissage (suite)</b> | Contenu d'apprentissage sur demande                      | Les associés peuvent suivre des cours virtuels offerts par des chefs de file du domaine pour acquérir de nouvelles compétences et connaissances.   | Selon les besoins | Tous les associés  | À l'échelle planétaire |
|                              | Leadership percutant                                     | Un programme de perfectionnement du leadership de trois mois composé de trois modules : Développer une vision et une stratégie, Naviguer dans le modèle matriciel, Influencer et communiquer.  | Annuelle          | Directeurs et directeurs principaux                              | À l'échelle planétaire |
|                              | Compétences des vice-présidents en matière de leadership | Notre atelier d'introduction aux compétences en matière de leadership permet de présenter ce qu'est le leadership chez Transunion.   | En cours          | Vice-présidents et vice-présidents principaux                    | À l'échelle planétaire |
|                              | Leadership en direct                                     | Série de vidéos qui permet de mieux comprendre nos six compétences en matière de leadership. Fournit des informations et favorise les réflexions en présentant des exemples de ces compétences en matière de leadership pour les personnes ayant un poste de vice-président ou de grade supérieur. | En cours          | Personnes ayant un poste de vice-président ou de grade supérieur | À l'échelle planétaire |
|                              | Une croissance ciblée                                    | Former les associés sur le parcours de croissance de TransUnion en se concentrant sur le perfectionnement des compétences pour soutenir la résilience, le courage et l'engagement. Ces séances présentent des idées et offrent des outils pour aider les associés à s'épanouir face au changement. | En cours          | Tous les associés  | À l'échelle planétaire |
| <b>Sécurité</b>              | Formation de sensibilisation à la sécurité               | Tous les associés reçoivent une formation de sensibilisation à la sécurité de l'information adaptée à leur poste lors de leur intégration initiale et au moins une fois par an par la suite.   | Annuelle          | Tous les associés  | À l'échelle planétaire |

| CATÉGORIE                                       | MODULE DE FORMATION   | DESCRIPTION  | FRÉQUENCE               | PUBLIC   | RÉGION  |
|---|---|--|-------------------------|--|---|
| <b>Sécurité (suite)</b>                         | Codage sécurisé et projet mondial ouvert de sécurité des applications             | Un programme de formation conçu pour aider les développeurs à comprendre les pratiques de codage sécurisées et à les mettre en œuvre.  | Annuelle                | Communauté des développeurs                        | À l'échelle planétaire  |
|   | Formation à la sécurité personnelle et à l'état de préparation aux tireurs actifs | Conçue pour renforcer la sensibilisation et les capacités de réaction des associés en mettant l'accent sur des mesures pratiques de sûreté et de sécurité portant sur les principes de sécurité personnelle et de connaissance de la situation, la prévention de la violence sur le lieu de travail et l'état de préparation aux tireurs actifs  | En cours                | Tous les associés                                  | États-Unis  |
| <b>Protection des renseignements personnels</b> | Vie privée et protection des données à l'échelle mondiale                         | Soutient la conception d'une culture de la vie privée en mettant l'accent sur la réduction des erreurs, la découverte des problèmes potentiels dans le traitement des données et l'application des principes de protection des données que sont la transparence, le consentement, la minimisation des données, la limitation de la finalité, la sécurité et l'accès tout au long du cycle de vie de l'information.   | Annuelle                | Tous les nouveaux associés et les associés actuels | À l'échelle planétaire, à l'exclusion du Royaume-Uni et du Canada |
|   | Principes fondamentaux de la protection des renseignements personnels             | Comprend plusieurs modules qui soutiennent le développement d'une culture de la protection de la vie privée en formant les nouveaux employés sur la protection des données et sur la sécurité de l'information, sur la gouvernance et sur la protection des données à la Brazilian General Data Protection Law ainsi que sur l'application des principes de protection des données que sont la transparence, le consentement, la réduction des données, la limitation des finalités, la sécurité et l'accès à l'ensemble du flux d'informations. | Au moment de l'embauche | Tous les nouveaux employés                         | Brésil  |

| CATÉGORIE   | MODULE DE FORMATION  | DESCRIPTION  | FRÉQUENCE | PUBLIC   | RÉGION                                       |
|---|--|--|-----------|--|--|
| <b>Protection des renseignements personnels (suite)</b> | Modules de formation régionaux sur la protection des renseignements personnels | TransUnion demande à ses associés dans diverses régions, y compris les États-Unis, l'Asie-Pacifique, le Royaume-Uni et le Canada, de suivre une formation sur la protection des renseignements personnels concernant les lois et les règlements propres à leur région. | Annuelle  | Tous les nouveaux associés et les associés actuels concernés | En fonction des lois et règlements régionaux |
|   | Sensibilisation à la gestion des registres internationaux                      | Permet aux associés d'être sensibilisés à la gestion, à la protection et à la conservation de tous les registres nécessaires pour des raisons commerciales et juridiques ainsi que pour la protection des consommateurs.   | Annuelle  | Tous les nouveaux associés et les associés actuels           | À l'échelle planétaire                       |

# Déclaration d'assurance par des tiers



## Report of Independent Accountants

To the Board of Directors of TransUnion

We have reviewed the accompanying management assertion of TransUnion that the greenhouse gas (GHG) emissions metrics for the year ended December 31, 2025, are presented in accordance with the assessment criteria set forth in management's assertion.

TransUnion's management is responsible for its assertion and for the selection of the criteria, which management believes provide an objective basis for measuring and reporting on the GHG metrics. Our responsibility is to express a conclusion on management's assertion based on our review.

Our review was conducted in accordance with attestation standards established by the American Institute of Certified Public Accountants (AICPA) in AT-C section 105, *Concepts Common to All Attestation Engagements*, and AT-C section 210, *Review Engagements*. Those standards require that we plan and perform the review to obtain limited assurance about whether any material modifications should be made to management's assertion in order for it to be fairly stated. The procedures performed in a review vary in nature and timing from, and are substantially less in extent than, an examination, the objective of which is to obtain reasonable assurance about whether management's assertion is fairly stated, in all material respects, in order to express an opinion. Accordingly, we do not express such an opinion. Because of the limited nature of the engagement, the level of assurance obtained in a review is substantially lower than the assurance that would have been obtained had an examination been performed. We believe that the review evidence obtained is sufficient and appropriate to provide a reasonable basis for our conclusion.

We are required to be independent and to meet our other ethical responsibilities in accordance with relevant ethical requirements related to the engagement.

The firm applies the Statements on Quality Control Standards established by the AICPA.

The procedures we performed were based on our professional judgment. In performing our review, we performed inquiries, reviewed supporting documentation in regard to the completeness and accuracy of the data comprising the GHG metrics on a sample basis, performed tests of mathematical accuracy of computations on a sample basis, and read relevant policies to understand terms related to relevant information about the GHG metrics.

GHG emissions quantification is subject to significant inherent measurement uncertainty because of such things as GHG emissions factors that are used in mathematical models to calculate GHG emissions, and the inability of these models, due to incomplete scientific knowledge and other factors, to accurately measure under all circumstances the relationship between various inputs and the resultant GHG emissions. Environmental and energy use data used in GHG emissions calculations are subject to inherent limitations, given the nature and the methods used for measuring such data. The selection by management of different but acceptable measurement techniques could have resulted in materially different amounts or metrics being reported.

As discussed in management's assertion, TransUnion has estimated GHG emissions for certain emissions sources and consumption for certain energy sources for which no primary usage data is available.

Based on our review, we are not aware of any material modifications that should be made to TransUnion's management assertion in order for it to be fairly stated.

*PricewaterhouseCoopers LLP*

Chicago, Illinois  
March 19, 2026



**TRANSUNION MANAGEMENT ASSERTION**

**Overview**

With respect to the greenhouse gas (“GHG”) emissions metrics presented in the table below for the year ended December 31, 2025, management of TransUnion (or the “Company”) asserts that such metrics are presented in accordance with the assessment criteria explained below. Management is responsible for the selection of the criteria, which management believes provides an objective basis for measuring and reporting on the metrics, and for the completeness, accuracy, and validity of the metrics.

**Organizational Boundary**

TransUnion uses the operational control approach to account for and report the GHG emissions metrics. For the GHG emissions metrics, the boundary includes office and data center facilities (owned or leased) and vehicle fleets (owned or leased) where TransUnion is deemed to have operational control over relevant operational activities. Operational control over relevant operational activities for facilities is deemed to occur where TransUnion has sufficient influence over facilities to impact energy consumption and/or sourcing, as determined by an internal survey we conducted. Owned facilities and vehicle fleets are presumed to be within TransUnion’s operational control.

**Table 1: Metrics - GHG Emissions**

| GHG EMISSIONS METRICS                | DEFINITION OF METRIC <sup>(1, 2, 3)</sup>  | METRIC TONS OF CARBON DIOXIDE EQUIVALENT (FOR THE YEAR ENDED DECEMBER 31, 2025) |
|--------------------------------------|--|---|
| Scope 1 GHG emissions                | Direct GHG emissions from stationary combustion, mobile combustion, and fugitive emissions. <sup>(4)</sup>   | 552   |
| Scope 2 Location-Based GHG emissions | Indirect GHG emissions from the generation of purchased electricity (location-based) consumed by TransUnion and electricity purchased for electric vehicle fleet. <sup>(5)</sup> | 7,761   |
| Scope 2 Market-Based GHG emissions   | Indirect GHG emissions from the generation of purchased electricity (market-based) consumed by TransUnion and electricity purchased for electric vehicle fleet. <sup>(5)</sup>   | 27  |

**GHG emissions metrics assessment criteria**

1. TransUnion considers the principles and guidance of the World Resources Institute and the World Business Council for Sustainable Development’s *The Greenhouse Gas Protocol: A Corporate Accounting and Reporting Standard, Revised Edition* and *GHG Protocol Scope 2 Guidance: An amendment to the GHG Protocol Corporate Standard* to guide the criteria to assess, measure, and report the GHG emissions metrics.
2. GHG emissions quantification is subject to significant inherent measurement uncertainty because of such things as GHG emissions factors that are used in mathematical models to calculate GHG emissions, and the inability of these models, due to incomplete scientific knowledge and other factors, to accurately measure under all circumstances the relationship between various inputs and the resultant GHG emissions. Environmental and energy consumption data used in GHG emissions calculations are subject to inherent limitations, given the nature and the methods used for measuring such data. The preparation of the metrics requires management to make determinations as to the relevancy of information to be included and make assumptions that affect reported information. The selection by management of different but acceptable measurement techniques could have resulted in materially different amounts or metrics being reported.
3. GHG emissions are expressed in metric tons of carbon dioxide equivalent and are inclusive of carbon dioxide, nitrous oxide, methane, and hydrofluorocarbons. The other GHGs of sulfur hexafluoride, nitrogen trifluoride, and perfluorocarbons, were not known to be emitted in 2025 as a result of the activities of TransUnion. Emissions by each individual gas are not disclosed as a majority of carbon dioxide equivalent relates to carbon dioxide. These carbon dioxide equivalent emissions utilize Global Warming Potential defined by the *Intergovernmental Panel on*

1

*Climate Change's Fifth Assessment Report – 100 year and Sixth Assessment Report - 100 year.* Carbon dioxide equivalent emissions are calculated by multiplying actual or estimated activity data (e.g., refrigerant gas loss) by the relevant emission factor and/or Global Warming Potential. All emission factors are updated annually where applicable and available.

4. Related to Scope 1 GHG emissions:
  - Stationary combustion:
    - Stationary combustion consists of natural gas used at TransUnion facilities.
      - Consumption data for Q1-Q3 was obtained from third-party invoices, where available.
      - Consumption data for the fourth quarter was estimated by using the actual consumption data from the prior fiscal year fourth quarter.
      - Where third-party invoices were not available, consumption was estimated by multiplying the square feet of the facility by the natural gas consumption intensity factors published by the U.S. Energy Information Administration in their *2018 Commercial Buildings Energy Consumption Survey (2022)* based on building type.
    - Emission factors:
      - Natural gas emissions factors were obtained from the U.S. Environmental Protection Agency, Center for Corporate Leadership, *2025 GHG Emissions Factors Hub* (January 2025).
  - Mobile combustion:
    - Mobile combustion consists of gasoline and diesel used in our vehicle fleet.
      - Consumption data was calculated using mileage or fuel consumption data from TransUnion's internal records.
      - Where such data is unavailable, consumption was estimated using the following sources to estimate mileage traveled during the year based upon country specific data:
        - Brazil: Ministério do Meio Ambiente, *Inventário Nacional de Emissões Atmosféricas por Veículos Automotores Rodoviários (2013)*
        - India: International Council on Clean Transportation, *Decarbonizing India's Road Transport (2022)*
        - Spain: Spanish National Road Safety Observatory, *Estimation of the Distance Travelled Yearly by the Vehicle Fleet (2023)*
        - Mexico: International Road Federation, *World Road Statistics (2025)*
    - Emissions Factors
      - Emissions factors for mileage or fuel purchases were obtained from the Department of Energy Security and Net Zero U.K.'s *Government GHG Conversion Factors for Company Reporting (2025)* based on the size of vehicle engine and/or fuel type.
  - Fugitive emissions:
    - Fugitive emissions consist of refrigerants used in cooling and refrigeration equipment at TransUnion office and data center facilities.
      - Leakage was estimated based on an assumed annual operating leakage of 3% obtained from the Department for Environment Food and Rural Affairs *Environmental Reporting Guidelines: Including streamlined energy and carbon reporting guidance (2019)*. This percentage was applied to the estimated refrigerant per square foot for each type of facility obtained from the *HVAC Systems Design Handbook, Fourth Edition*. Where a facility is both an office and data center, the data center assumptions were used.
      - Cooling and refrigeration equipment at TransUnion facilities are assumed to use R410-A, unless site specific refrigerant type is known.
  - Approximately 69% of the reported Scope 1 GHG emissions were estimated.
5. Related to Scope 2 GHG emissions:
  - Purchased electricity:
    - Purchased electricity consists of electricity purchased from electric utility service providers at the office and data center facilities.
      - Consumption data for Q1-Q3 was obtained from third-party invoices, where available.
      - Consumption data for the fourth quarter was estimated by using the actual consumption data from the prior fiscal year fourth quarter.
      - Where consumption information was not available for a given month, consumption was estimated by using the average monthly consumption from the corresponding quarter in the prior year.
      - Where consumption information was not available for the full year, consumption was estimated

- by multiplying the square feet of the facility by the electricity consumption intensity factors published by the U.S. Energy Information Administration in their *2018 Commercial Buildings Energy Consumption Survey (2022)* based on building type.
- Location-based emission factors:
    - Facilities within the U.S. utilize U.S. Environmental Protection Agency, *Emissions & Generation Resource Integrated Database factors by subregion with 2023 data* (January 2025).
    - All other facilities utilize International Energy Agency, *Emissions Factors 2024 Database (2025)* using 2023 factors or provisional 2024 factors where available.
  - Market-based emission factors:
    - Electricity from renewable sources is provided through Renewable Energy Certificates and Guarantees of Origin obtained via utility programs with suppliers - collectively, energy attribute certificates, supplier specific programs, and direct purchases via power purchase agreements.
    - TransUnion procures renewable electricity from a variety of sources and applies the environmental attributes of such purchases to its market-based emissions calculations. All energy attribute certificates applicable to 2025 have been retired or have been contracted for and will be retired by TransUnion or retired on TransUnion's behalf according to providers' schedules.
    - After applying Renewable Energy Certificates, Guarantees of Origin and power purchase agreements and supplier-specific programs, Center for Resource Solutions *Green-e 2024 Summary Tables* (March 2025) were applied for U.S. facilities and location-based factors were applied for other countries.
  - Vehicle fleet:
    - Vehicle fleet emissions consist of electricity purchased to charge our electric vehicle fleet.
      - Consumption was estimated using the same Scope 1 vehicle fleet sources to estimate mileage traveled during the year based upon country specific data.
    - Emissions Factors
      - Emissions factors for mileage were obtained from the Department of Energy Security and Net Zero *U.K. Government GHG Conversion Factors for Company Reporting (2025)* based on the size of the vehicle.
  - Approximately 25% of the reported Scope 2 location-based GHG emissions and approximately 67% of the reported Scope 2 market-based GHG emissions were estimated.

# Notes de bas de page

1. Sauf indication contraire expresse, toutes les données présentées visent l'organisation à l'échelle mondiale et l'année civile entière jusqu'au 31 décembre 2025.
2. Sauf indication contraire, tous les calculs de données reposant sur la population d'associés incluent toutes les acquisitions et excluent toutes les cessions.
3. Le nombre d'associés dans le monde ne comprend pas les associés contractuels.
4. Les stagiaires (classés dans ce rapport comme « associés temporaires ») et les membres du conseil d'administration de TransUnion sont exclus des calculs du pourcentage du personnel.
5. TransUnion prend en compte les principes décrits dans le protocole sur les GES pour les émissions de portée 1, 2 et 3. Pour en savoir plus sur les émissions de portée 1 et 2, veuillez consulter l'examen à assurance limitée réalisé par PricewaterhouseCoopers LLP. Consultez son rapport dans notre Déclaration d'assurance par des tiers. Pour en savoir plus sur les émissions de portée 3, veuillez consulter le chapitre Énergie et environnement.

[www.transunion.com](http://www.transunion.com)

© 2026 TransUnion. Tous droits réservés.

[www.transunion.com](http://www.transunion.com)

© 2026 TransUnion

Tous droits réservés. | 4016900-260513